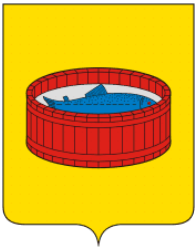




Комитет по труду
и занятости населения
Ленинградской области

Паспорт трудовых ресурсов



**Лужский
муниципальный район**

Лужский филиал ГКУ ЦЗН ЛО

2022



ОГЛАВЛЕНИЕ

1. Общий раздел.....	3
1.1. Географическое расположение	3
1.2. Население	4
1.3. Местное самоуправление	4
1.4. Муниципальные образования	5
1.5. Промышленность	6
1.6. Сельское хозяйство	7
1.7. Транспорт.....	10
2. Рынок труда и трудовые ресурсы территории	11
2.1. Постоянное население.....	11
2.1.1. Динамика численности населения.....	11
2.1.2. Распределение постоянного населения по гендерному признаку	13
2.1.3. Распределение и динамика численности населения по основным возрастным группам	14
2.1.4. Динамика численности трудовых ресурсов и трудоспособного населения в трудоспособном возрасте.....	14
2.1.5. Демографические процессы.....	14
2.1.6. Оценка маятниковой миграции	15
2.2. Трудовые ресурсы.....	16
2.2.1. Трудовые ресурсы и экономически активное население	16
2.2.2. Баланс трудовых ресурсов.....	17
2.2.3. Прогноз баланса трудовых ресурсов	21
2.3. Занятость.....	23
2.4. Рынок труда	26
2.5. Спрос и предложение	31
2.6. Информация по работодателям.....	34
2.7. Данные по образовательным организациям и численности учеников	35
3. Основные характеристики и тенденции трудовых ресурсов и рынка труда.....	36
4. Перспективы развития рынка труда (размещение инвестиционных проектов).....	37

1. Общий раздел

Лужский муниципальный район (далее Район) — муниципальное образование в южной части Ленинградской области Российской Федерации.

Район образован 1 августа 1927 года в составе Лужского округа Ленинградской области. В 1930 году в связи с ликвидацией округов район вошёл непосредственно в область. 17 апреля 1996 года после принятия областного закона № 9-ОЗ «Об административно-территориальном устройстве Ленинградской области» Лужский район получил статус муниципального образования.

Площадь Района - 6,07 тыс. км², что составляет 8,11 % площади Ленинградской области. По этому показателю Район занимает пятое место в регионе.

Территория Района имеет равнинный рельеф, абсолютные высоты 0 — 100 метров над уровнем моря. Имеются залежи стекольного песка и торфа.

Климат Района умеренно континентальный. Средняя температура июня 17 °С, января — -8 °С. Годовое количество осадков — 600-700 мм.

По территории Района протекает река Луга и её притоки Оредеж, Саба, Ящера. Также в Районе много озёр, крупнейшими из которых являются Вялье, Черемнецкое, Врево, Самро, Стречно. Значительная часть Района заболочена.

В Районе преобладают дерново-подзолистые, среднеподзолистые и слабоподзолистые почвы. В восточной части присутствуют дерново-карбонатные, а на территории Мшинского болота — болотные и торфянистые почвы.

Коренные сосновые леса сохранились только в западной части Района и окрестностях Луги. Север Района занят вторичными осиново-берёзовыми лесами, а юг и восток Района заняты сельскохозяйственными угодьями.

1.1. Географическое расположение

Район расположен в южной части Ленинградской области и граничит:

- на севере – с Гатчинским муниципальным районом;
- на северо-востоке – с Тосненским муниципальным районом;
- на юго-востоке – с Новгородской областью (Новгородский, Батецкий и Шимский районы);
- на юге – с Псковской областью (Плюсский район);
- на западе – со Сланцевским муниципальным районом;
- на северо-западе – с Волосовским муниципальным районом.

Границы Района установлены областным законом от 28.09.2004 № 65-оз «Об установлении границ и наделении соответствующим статусом муниципального образования Лужский муниципальный район и муниципальных образований в его составе».

Расстояние от административного центра района до СПб — 140 км.

СХЕМА ГРАНИЦ МУНИЦИПАЛЬНЫХ ОБРАЗОВАНИЙ
ЛУЖСКОГО МУНИЦИПАЛЬНОГО РАЙОНА



1.2. Население

Численность населения Района на 01.01.2022 составляет 67523 человека, что составляет 3,5% от общей численности населения Ленинградской области.

В летний период население Района значительно увеличивается за счёт приезжающих на отдых из Санкт-Петербурга. Особой популярностью пользуется садоводческий массив Мшинская, население которого возрастает до 100 000 человек в летний период с мая по сентябрь.

Демографическая ситуация характеризуется естественной убылью населения.

В городских условиях (город Луга и городской посёлок Толмачёво) проживают 52,6% населения Района.

1.3. Местное самоуправление

Представительную власть в Районе осуществляет Совет депутатов. В него входят по 2 представителя от каждого поселения Района: глава поселения и один из депутатов, избранный Советом депутатов поселения из своих рядов: Иванов Андрей Владимирович - Глава Лужского муниципального Района.

Исполнительную власть в Районе осуществляет администрация. Глава администрации назначается Советом депутатов из числа кандидатов, отобранных специальной конкурсной комиссией, члены которой назначаются Советом депутатов Района и губернатором Ленинградской области. В настоящее время Главой администрации Лужского муниципального Района является Намлиев Юрий Владимирович.



Рисунок 1. Администрация Лужского муниципального района

1.4. Муниципальные образования

С 1 января 2006 года в Районе 348 населённых пунктов в составе двух городских и тринадцати сельских поселений. С 19 мая 2019 года в связи с упразднением Тёсовского сельского поселения и включением его в Оредежское сельское поселение в Районе осталось 12 сельских поселений:

Таблица 1

Городские и сельские поселения, входящие в состав Района

№ п.п.	Наименование поселения	Административный центр	Количество населённых пунктов	Численность проживающих на 01.01.2022	Площадь, км ²
1	Лужское	город Луга	5	33295	230,00
2	Толмачёвское	городской посёлок Толмачёво	39	3741	944,00
3	Володарское	посёлок Володарское	13	1378	304,00
4	Волошовское	посёлок Волошово	17	1215	817,00
5	Дзержинское	посёлок Дзержинского	17	3185	134,00
6	Заклинское	деревня Заклинье	34	4429	187,00
7	Мшинское	посёлок Мшинская	20	3330	632,00
8	Оредежское	посёлок Оредеж	24	4170	338,00
9	Осьминское	посёлок Осьмино	54	2495	928,00
10	Ретюнское	деревня Ретюнь	20	1803	163,00
11	Серебрянское	посёлок Серебрянский	19	1580	214,00
12	Скребловское	посёлок Скреблово	33	2958	210,00
13	Торковичское	посёлок Торковичи	4	1130	79,00
14	Ям-Тёсовское	деревня Ям-Тёсово	49	2814	826,00

Нулевая численность постоянного населения существует в следующих населенных пунктах:

- Заклинское сельское поселение: деревня Павшино (с 2006 года).
- Мшинское сельское поселение: деревня Луги (с 1993 года); Чернецово, деревня (с 2010 года); деревня Селище (с 2018 года).
- Серебрянское сельское поселение: деревня Ширенка (с 2001 года).
- Толмачевское сельское поселение: деревня Вяз (с 2005 года); деревня Кемка (с 2010 года); деревня Сабо (с 2005 года); местечко Турбаза (с 2016 года).
- Ретюнское сельское поселение: деревня Буяны (с 2006 года); деревня Зуево (с 2018 года).
- Ордежское сельское поселение: деревня Дубровка (с 2003 года).
- Скребловское сельское поселение: местечко ГЭС-1 (с 2014 года); деревня Чайково (с 2001 года); деревня Невежицы (с 2018 года).
- Осьминское сельское поселение: деревня Вагошка (с 2004 года); деревня Задейшино (с 2015 года); деревня Извоз (с 2015 года); деревня Мужич (с 2012 года); деревня Мхи (с 2000 года); деревня Серебрянка (с 2011 года); деревня Шима (с 2000 года); деревня Переволок (с 2018 года).
- Володарское сельское поселение: деревня Стелево (с 2001 года).

28 декабря 2004 года в связи с отсутствием жителей были упразднены деревни Липово и Именицы.

1.5. Промышленность



Рисунок 2. ОАО «Лужский абразивный завод»

Основные промышленные предприятия Района расположены в г. Луге и пгт Толмачёво:

- ОАО «Лужский абразивный завод»;
- ООО «Толмачёвский завод железобетонных и металлических конструкций»;
- ООО «ЛУЖСКИЙ ЗАВОД «БЕЛКОЗИН»;
- Потребительское общество «Лужский консервный завод»;
- ООО «Петербургское стекло» (пос. Плоское, производство пищевой тары из цветного стекла);
- ОАО «Лужский молочный комбинат»;
- ОАО «ХИМИК»;
- ООО «Лужское предприятие «Бриз»;
- ООО «Форесия Интериор Луга»;
- ООО «Завод дозировочной техники «АРЕОПАГ».

Среднесписочная численность работников крупных и средних промышленных предприятий за 2021 год составила 2130 человек, среднемесячная заработная плата которых составила 59004 рубля.

Наибольший объем выпуска товаров и услуг промышленной продукции наблюдается у предприятий обрабатывающих производств.

Объем отгруженных товаров собственного производства, выполненных работ и услуг по всем видам промышленной деятельности за 2021 год увеличился на 9,3% и составил 13,9 млрд. рублей.

Наибольший удельный вес объема выпуска товаров и услуг промышленной продукции наблюдается у предприятий ОАО «Лужский абразивный завод», ООО «Форесия Интериор Луга» и ОАО «Химик».

1.6. Сельское хозяйство

На территории Лужского района осуществляют сельскохозяйственную деятельность:

- 8 крупных и средних предприятий: АО «Рассвет», АО «Племзавод «Рапти», ООО «Племенной завод «Оредежский», ООО «Племенной завод «Урожай», АО «Волошово», ООО «Агрохолдинг «Приозерный», ОАО «Новый мир», ООО «ИДАВАНГ Луга»;

- 1 малое предприятие: ООО «Правда»;

- 5 микро предприятий: ООО «НПС «Клевер», ООО «Три Татьяны», ООО «Строй Русь», ООО «АГРОИННОВАЦИЯ», ООО «КФХ «Брод»;

- 33 товарных крестьянских фермерских хозяйств;

- около 24 тысяч личных подсобных хозяйств граждан.

На поддержку сельского хозяйства Района в 2021 году из бюджетов всех уровней выделено 318,2 млн. рублей, в том числе из местного бюджета – 17,9 млн. рублей.

Выручка от реализации продукции и услуг сельского хозяйства за 2021 год составила 1,8 млрд. рублей (86% к уровню 2020 года).

В 2021 году в Районе сельскохозяйственными товаропроизводителями произведено от областных объемов - мяса свиней 40 %, мяса КРС 18%, зерна 20%, молока 8,1 %.

В 2021 году сельскохозяйственными предприятиями Района увеличено производство молока, и оно составило более 48,9 тысяч тонн коровьего молока (102% к уровню 2020 года). Кроме того, в 2021 году в ООО «КФХ Брод» было произведено 3,8 тонны козьего молока (на 1,3 тонны больше уровня 2020 года). 94% от валового производства молока приходится на племенные предприятия Района. Максимального увеличения добилось отделение ЗАО «Племенной завод «Ручьи» 129% к уровню 2020 года. Реализация молока высшим и первым сортом составляет 99%.

Основную долю в производстве мяса на предприятиях агропромышленного комплекса Района составляет свиноводство - 74%, производство мяса крупного рогатого скота - 21%, мяса птицы - 5%.

Поголовье крупного рогатого скота в сельскохозяйственных предприятиях Района на 01.01.2022 составило более 18 тысяч голов. Несмотря на то, что общее поголовье крупного рогатого скота, в связи со снижением поголовья в АО «Рассвет» и ОАО «Новый Мир», сократилось на 3 тысячи 364 головы к уровню 2021 года, поголовье дойного стада увеличилось на 152 головы и составило 5 тысяч 519 голов коров. Увеличили поголовье следующие предприятия: ЗАО «Племенной завод «Ручьи» на 184 головы, АО «Волошово» на 50 голов, ООО «Племенной завод «Оредежский» на 18 голов.

Поголовье свиней в сельскохозяйственных предприятиях Района на 01.01.2022 составило более 43,5 тысяч голов (107% к уровню 2020 года). Оно сосредоточено в 2-х предприятиях ООО «МитПром «ОП «Агрохолдинг Приозерный» и ООО «ИДАВАНГ Луга». Увеличение поголовья свиней в основном произошло за счет ООО «МитПром «ОП «Агрохолдинг Приозерный» (на 2 265 голов больше уровня 2020 года).

Поголовье птицы в сельскохозяйственных предприятиях района на 01.01.2022 составило более 53,3 тысячи голов (отделения ООО «КОНКОРД» и ООО «КФХ Брод»).

Поголовье овец в сельскохозяйственном предприятии ООО «КФХ Брод» на 01.01.2022 составило 410 голов (на 38 голов меньше уровня 2020 года).

Поголовье коз на 01.01.2022 в сельскохозяйственном предприятии ООО «КФХ Брод» составило 27 голов (на 4 головы больше уровня 2020 года).

В 2021 году предприятие АО «Волошово» получило статус племенного репродуктора по разведению крупного рогатого скота голштинской породы, а ООО «Племенной завод «Урожай» подтвердил свой племенной статус.

Деятельность по товарному рыбоводству ведет 1 предприятие ООО «СТРОЙРУСЬ». Объем производства форели радужной увеличился на 10,6 тонн и составил 11 тонн.

Площадь сельскохозяйственных угодий, используемая сельскохозяйственными товаропроизводителями в 2021 году в Районе, составляет более 29 тыс. га.

Зерновыми культурами в Районе занимаются 10 сельскохозяйственных предприятий и 1 крестьянское (фермерское) хозяйство. Зерновые культуры были убраны с 7 946 га. Наивысшая урожайность зерновых в предприятиях: ООО «ИДАВАНГ Луга» - 44 ц/га (выше районного уровня на 8,3 ц/га) и АО «Племенной завод «Рапти» 40,9 ц/га (выше районного уровня на 4,3 ц/га).

Производством картофеля занимаются 2 сельскохозяйственных предприятия - ООО «Племенной завод «Урожай» и ООО «АГРОИННОВАЦИЯ». Площадь посадки под товарным и семенным картофелем увеличилась в 2021 году на 5,6 га и составила 133,6 га. Наивысшая урожайность картофеля в ООО «Племенной завод «Урожай» - 300 ц/га, это на 48 ц/га выше районного показателя.

Производством овощей открытого грунта занимаются 2 сельскохозяйственных предприятия - ООО АГРОИННОВАЦИЯ» и ООО «КФХ Брод». Овощи убраны с площади 6,3 га (на 0,1 га больше уровня 2020 года). Наивысшая урожайность в ООО «АГРОИННОВАЦИЯ» - 500 ц/га, это на 23 ц/га выше районного показателя.

В единственном предприятии ООО «ИДАВАНГ Луга», занимающимся выращиванием рапса в Районе, увеличилась площадь масличной культуры на 164 га и составила 750 га. Урожайность составила 33,9 ц/га (на 9,2 ц/га меньше уровня 2020 года).

Производством семян многолетних трав в Районе занимаются 2 предприятия: АО «Племенной завод «Рапти» и ООО «Научно-производственная система «Клевер», которые обеспечивают семенным материалом, как предприятия Лужского района, так и предприятия других районов Ленинградской области. Посевная площадь под травами в семеноводстве составила 157 га (на 47 га больше уровня 2020 года), с нее было собрано 58,9 тонн семян многолетних трав с урожайностью 3,8 ц/га.

Валовый сбор плодово-ягодных культур в хозяйствах Района увеличился на 40 тонн и составил более 89 тонн (171% к уровню 2020 года).

Объем заготовки кормов составил более 31,2 тысячи тонн кормов (85% к уровню 2020 года).

В 2021 году среднесписочная численность работающих в сельском хозяйстве составила 730 человек. Среднемесячная зарплата – 44 237 рублей (107% к уровню 2020 года).

Сельскохозяйственные товаропроизводители постепенно ведут техническое переоснащение и обновление парка сельскохозяйственной техники. Так в 2021 году ими было приобретено 102 единицы сельскохозяйственной техники.



Рисунок 3. Животноводческий комплекс АО «Племзавод «Рапти» в пос. Держинского

1.7. Транспорт

Главным транспортным узлом Района является город Луга.

По территории Района проходят 3 железнодорожные линии: Санкт-Петербург — Луга — Псков; Луга — Великий — Новгород; Санкт-Петербург — Оредеж — Дно.

По территории Района проходят следующие основные автодороги: автомагистраль «Псков» (М20 Е 95 Санкт-Петербург — Псков — граница с Белоруссией).

Регулярное автобусное сообщение в Лужском районе представлено пригородными и междугородными маршрутами, а также городскими маршрутами Луги.¹

Регулярные пассажирские перевозки по регулируемым тарифам по муниципальным маршрутам в границах Лужского муниципального района осуществляют: ООО «ИМИДЖ» - генеральный директор Гукасян В.Г., индивидуальный предприниматель Голуб А.В., индивидуальный предприниматель Алексеев С.В.

Перевозчики обслуживают 49 муниципальных регулярных автобусных маршрутов по регулируемому тарифу.

Социально защищенные граждане пользуются Едиными социальными проездными билетами на основе бесконтактных пластиковых карт.

Стоимость перевозок по городу в 2021 году составила 31 рубль, в пригородных маршрутах - 3,93 рубля за километр.

Всего в 2021 году перевезено пассажиров льготных категорий – 1,412 млн человек.

Всего по городу проходит 9 рейсов.

Автобус №7-28 рейсов в день, №8-26 рейсов, №11-2 рейса, №149-22 рейса, №149а-88 рейсов, №150-170 рейсов, №3а-2рейса, №3-2 рейса, №2-2 рейса.

Отсутствуют рейсы общественного транспорта в 9 из 8 населенных пунктов Волошовского сельского поселения: д. Усадище, д. Заклинье, д. Олешно, д. Вердуга, д. Жилое Горнешно, д. Пустое Горнешно, д. Ложок, д. Антоновка, д. Елемно.

Отсутствуют рейсы общественного транспорта в 14 из 19 населенных пунктов Серебрянского сельского поселения: д. Бараново, д. Вяжище, д. Дергово, д. Дубровка, д. Душилово, д. Заполье, д. Малая Пустошка, д. Новые Полицы, д. Новоселье, д. Овраги, д. Рябиновка, д. Старые Полицы, д. Ширенка, д. Яконово.

Отсутствуют рейсы общественного транспорта в 15 из 33 населенных пунктов Скребловского сельского поселения: д. Старая Середка, д. Новая Середка, д. Домкино, д. Александровка, д. Новый Брод, д. Петровская горка, д. Чайково, д. Красный Октябрь, д. Боднево, мест. Черемец, ГЭС-1, д. Задубье, д. Ванино Поле, д. Большие Шатновичи, д. Заречье.

¹ Более подробно о маршрутах движения транспорта указано в паспортах населенных пунктов поселений Лужского муниципального района.

2. Рынок труда и трудовые ресурсы территории

В данном разделе представлена подробная информация по основным составляющим одного из двух элементов рынка труда, а именно по «предложению рабочей силы». В сферу обеспечения экономических интересов территории, включается население от учащихся подростков (летняя занятость), до использования труда пенсионеров. Оценка состава и численности проживающего населения, его занятости, экономической активности, объемов и причин незанятости жителей, и других параметров является одной из важнейших задач для обеспечения развития поселения.

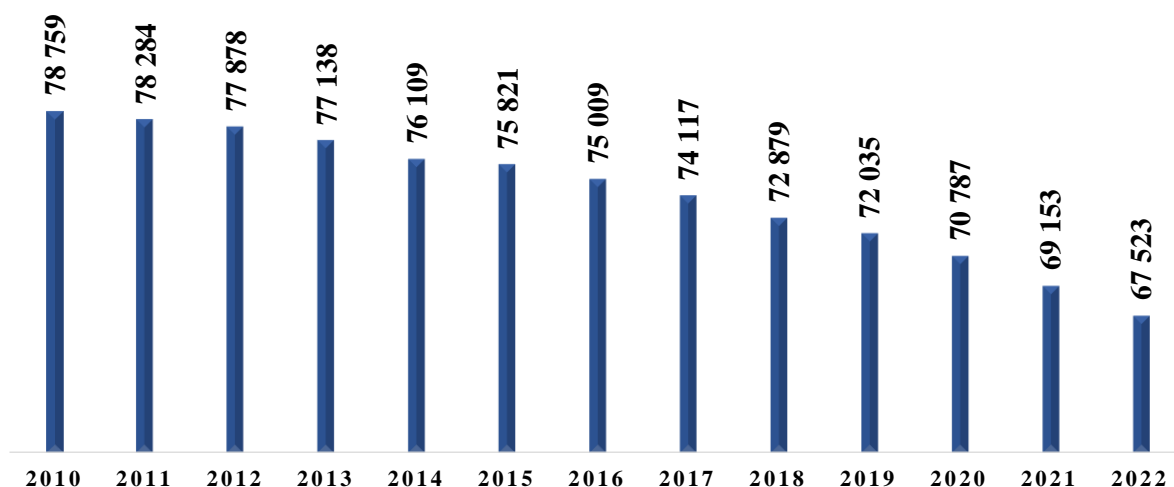
2.1. Постоянное население

Численность населения Района на 01.01.2022 составила 67523 человека.

2.1.1. Динамика численности населения

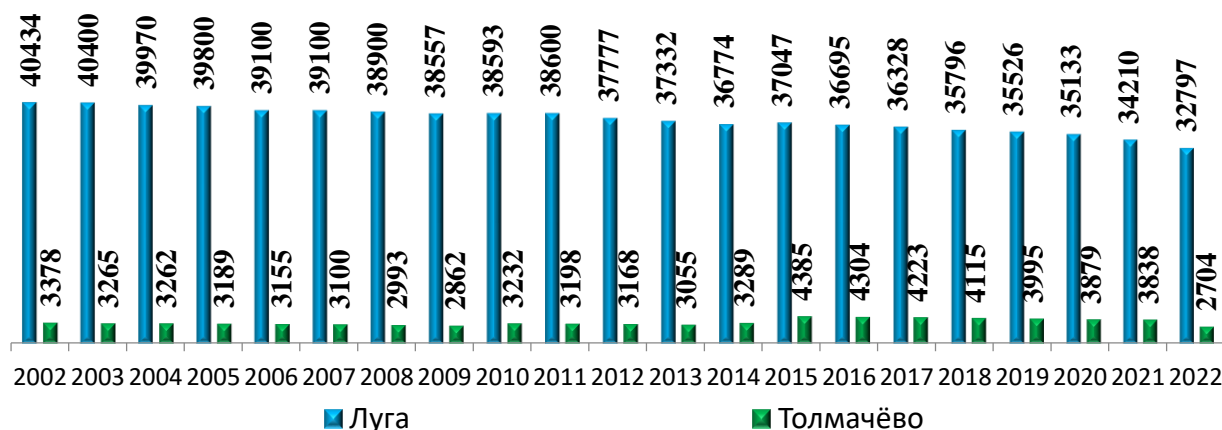
График 1

Динамика численности населения, чел.



За последние 12 лет (период с 2010-2022 года) численность постоянного населения в целом уменьшилась на 11236 человек, имея максимальное значение в 2010 году – 78 759 человек, минимальное значение в 2022 году – 67 523 человека. Опираясь на эти данные можно отметить постепенное снижение численности населения на протяжении последних восьми лет.

Динамика численности населения в разрезе городских поселений, чел.



Численность населения в Лужском городском поселении на 01.01.2022 по отношению к предыдущему году снизилась на 4,1%, а в Толмачёвском городском поселении на 29,5%.

Таблица 2

Динамика численности населения Района в разрезе сельских поселений, чел.

Поселение	01.01. 2013	01.01. 2014	01.01. 2015	01.01. 2016	01.01. 2017	01.01. 2018	01.01. 2019	01.01. 2020	01.01. 2021	01.01. 2022
Володарское СП	1605	1606	1634	1611	1589	1523	1523	1463	1419	1378
Волошовское СП	1530	1508	1468	1414	1383	1353	1298	1258	1239	1215
Дзержинское СП	3269	3279	3311	3280	3257	3239	3246	3236	3225	3185
Заклинское СП	4724	4763	4778	4782	4782	4733	4727	4566	4473	4429
Мшинское СП	3487	3543	3512	3499	3473	3431	3379	3360	3332	3330
Оредежское СП	3005	2977	2879	2777	2707	2644	2630	4446	4294	4170
Осьминское СП	3220	3183	3128	3090	2996	2904	2831	2711	2619	2495
Ретюньское СП	1973	1973	1984	1965	1938	1941	1910	1859	1821	1803
Серебрянское СП	1781	1805	1801	1803	1814	1800	1769	1691	1636	1580
Скребловское СП	3362	3287	2832	3162	3140	3110	3036	2988	2976	2958
Тёсовское СП	2128	2116	2108	2045	1997	1924	1871	-	-	-
Торковичское СП	1383	1390	1370	1365	1313	1250	1226	1190	1152	1130
Ям-Тёсовское СП	3359	3305	3259	3217	3277	3116	3068	3006	2919	2814

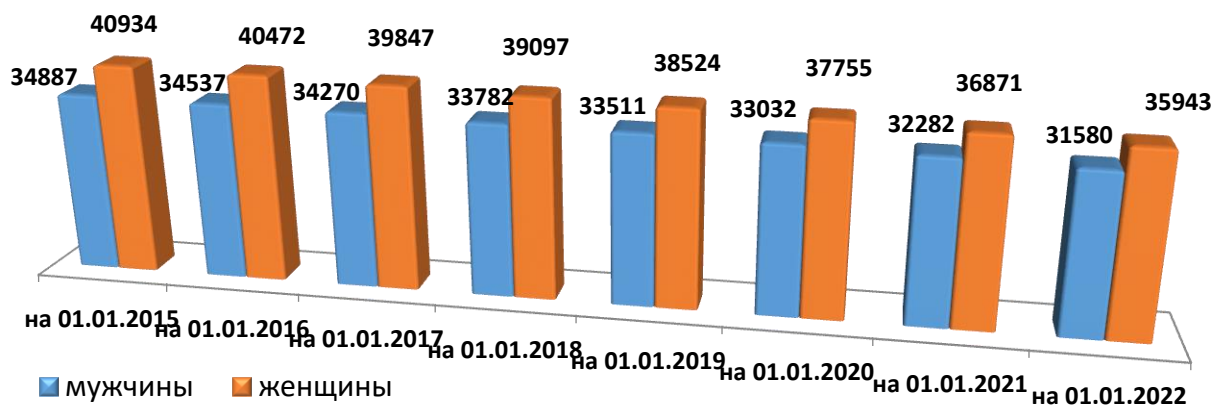
Как видно из таблицы 2, наибольшая численность населения в Заклинском и Оредежском сельских поселениях, а наименьшая в Торковичском сельском поселении. К началу 2022 года по сравнению с 2013 годом максимально выросла

численность постоянного населения в Оредежском с.п. на 1165 человек (за счет упразднения Тёсовского с.п. и включения его в Оредежское с.п.).

2.1.2. Распределение постоянного населения по гендерному признаку

График 3

Распределение постоянного населения по гендерному признаку, чел.

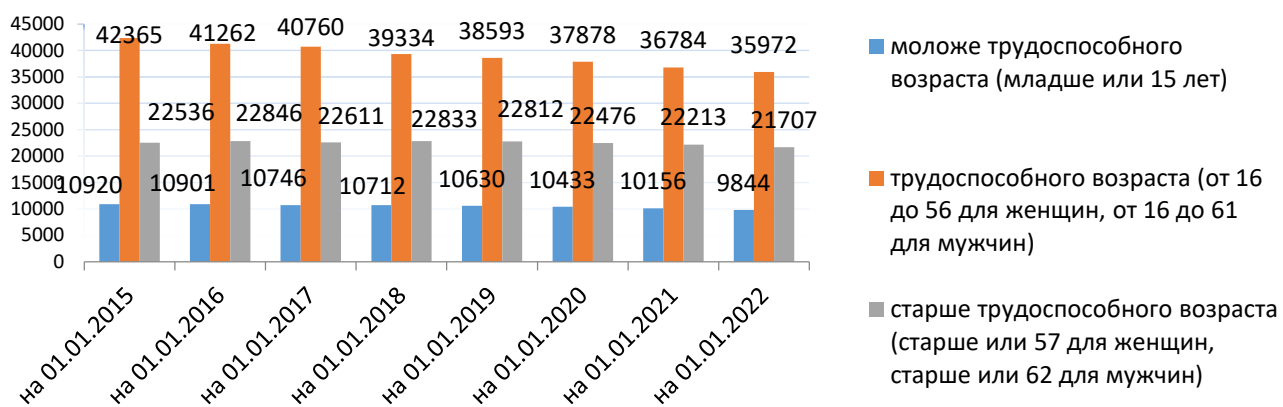


По гендерному признаку преобладают женщины. Доля женщин на 01.01.2022 составила 53,2%, 35943 человека (на 4991 человек меньше, чем на 01.01.2015). Доля мужчин на 01.01.2022 составила 46,8%, 31580 человек (на 3307 человек меньше, чем на 01.01.2015).

2.1.3. Распределение и динамика численности населения по основным возрастным группам

График 4

Распределение и динамика численности населения по основным возрастным группам, чел.



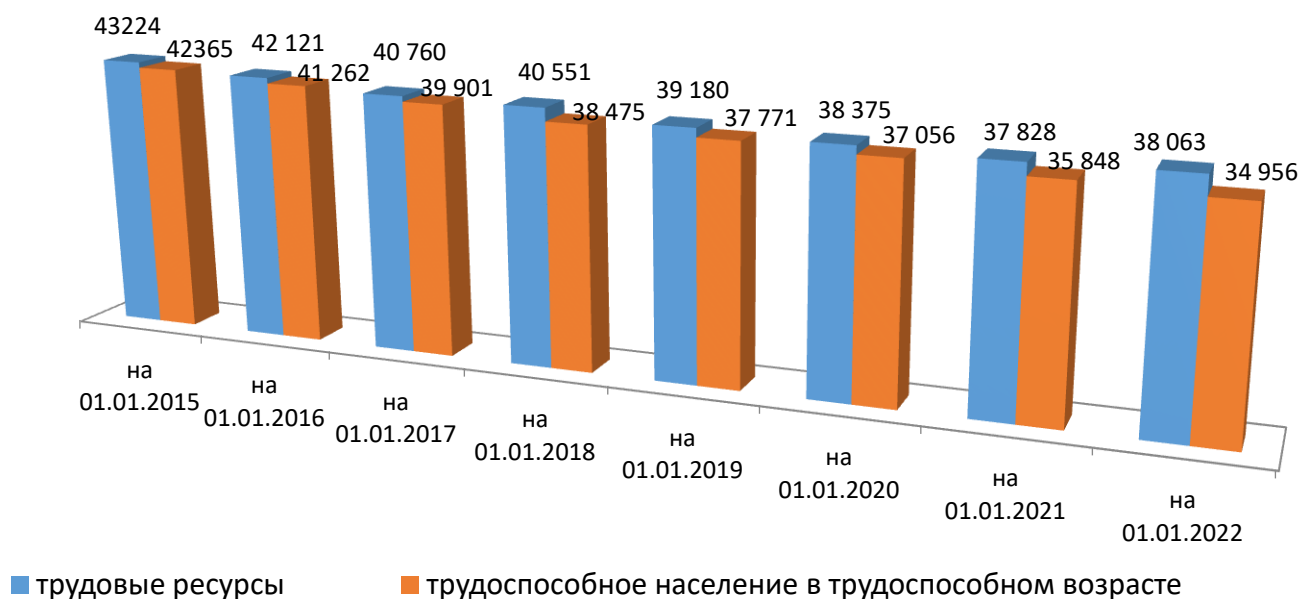
Анализ численности населения по основным возрастным группам показывает, что, в динамике с 2015 по 2022 год численность молодежи уменьшилась и составила 9844 человека на 01.01.2022 (на 1076 человек меньше по сравнению с 01.01.2015), численность трудоспособного возраста составила 35972 человека на 01.01.2022 (на 6393 человека меньше по сравнению с 01.01.2015). Численность населения старше трудоспособного возраста составила 21707 человек на 01.01.2022

(уменьшилась на 829 человек по сравнению с 01.01.2015). Как следствие, идет постепенный процесс сокращения численности групп лиц всех возрастных категорий.

2.1.4. Динамика численности трудовых ресурсов и трудоспособного населения в трудоспособном возрасте

График 5

Динамика численности трудовых ресурсов и трудоспособного населения в трудоспособном возрасте, чел.



На 01.01.2022 численность трудовых ресурсов снизилась на 11,9% и составила 38063 человека, что на 5161 человека меньше, чем на 01.01.2015.

Трудоспособное население в трудоспособном возрасте с 01.01.2015 по 01.01.2022 сократилось на 17,5% (на 7409 человек).

Численность трудовых ресурсов и трудоспособного населения в трудоспособном возрасте имеют тенденцию к снижению.

2.1.5. Демографические процессы

Таблица 3

Демографические процессы в Районе, чел.

Наименование показателя	На 01.01.15	На 01.01.16	На 01.01.17	На 01.01.18	На 01.01.19	На 01.01.20	На 01.01.21	На 01.01.22
Число родившихся за год	673	634	646	546	561	510	513	463
Число умерших за год, из них:	1538	1443	1469	1358	1362	1275	1639	1718
в трудоспособном возрасте	426	399	406	379	323	290	342	338

Миграция между населенными пунктами Района	85	90	95	95	105	-112	98	36
Миграция за пределы Района (в другие районы Ленинградской области)	150	161	173	173	-70	-194	-184	-154
Миграция за пределы Района (в другие субъекты РФ – Санкт-Петербург, Вологодскую, Новгородскую области, республику Карелия)	145	276	329	329	-106	-177	-321	-220
Иностранные трудовые мигранты	203	203	203	203	130	130	90	631

За рассматриваемый период с 01.01.2015 по 01.01.2022 в Районе смертность населения превышает рождаемость на 7256 человек. Численность родившихся на 01.01.2022 составила 463 человека (на 210 человек меньше по сравнению с 01.01.2015), численность умерших - 1718 человек (на 180 человек больше по сравнению с 01.01.2015). Наблюдается естественная убыль постоянного населения (за 2021 год – (-1255)).

2.1.6. Оценка маятниковой миграции

Таблица 4

Оценка маятниковой миграции, чел.

Наименование показателя	На 01.01.15	На 01.01.16	На 01.01.17	На 01.01.18	На 01.01.19	На 01.01.20	На 01.01.21	На 01.01.22
Сальдо маятниковой миграции учащихся (+ или –), из них:	-67	-62	-59	-59	-175	-175	-185	-286
• численность учащихся (16 и старше лет или СПО, ВО), приезжающих на учебу в Район из других муниципальных районов, регионов	31	35	37	37	35	35	50	43

• численность учащихся (16 и старше лет), выезжающих на учебу из Района в другие муниципальные районы, регионы	98	97	96	96	210	210	235	329
Сальдо маятниковой трудовой миграции (+ или -), из них:	-3870	-3784	-3770	-3770	-5726	-5726	-5025	-3993
• численность граждан, приезжающих на работу в Район из других муниципальных районов, регионов	430	516	530	530	550	430	210	201
• численность граждан, выезжающих на работу из Района в другие муниципальные районы, регионы	4300	4300	4300	4300	6276	6156	5235	4194

Показатель сальдо маятниковой миграции получен оценочным методом.

На протяжении последних трех лет наблюдается стабильный показатель сальдо маятниковой миграции, как учащихся, так и трудовой миграции, на обучение из Района выезжает примерно в пять раз больше, чем приезжающих на учебу в Район. В трудовой миграции мы видим, что доля приезжающих на работу в Район составляет примерно ~4% от количества выезжающих на работу из Района.

2.2. Трудовые ресурсы

2.2.1. Трудовые ресурсы и экономически активное население

Трудовые ресурсы — это один из важнейших факторов производства.

Под трудовыми ресурсами понимается та часть населения, которая по физическому развитию, приобретенному образованию и профессионально-квалификационному уровню может быть занята в экономике региона. В структуре трудовых ресурсов с позиции их участия в общественном производстве выделяют две части: активную (функционирующую) и пассивную (потенциальную).

Рабочая сила — население страны, которое имеет или желает и потенциально сможет иметь самостоятельный источник средств существования.

Экономически активное население включает в свой состав занятых в экономике и незанятых в экономике трудоспособного возраста (безработные, зарегистрированные и ищущие работу самостоятельно)

К занятым в экономике относятся лица обоего пола в возрасте от 16 лет и старше, а также лица младших возрастов, которые работали, временно отсутствовали на работе (по причине: болезни или травмы; выходных дней; ежегодного отпуска; различного рода отпусков, как с сохранением содержания, так и без сохранения содержания, отгулов; отпусков по инициативе администрации; забастовки и других причин), а также выполняли работу без оплаты на семейном предприятии.

Лица, не входящие в состав рабочей силы – лица в возрасте 15 лет и старше, которые не являются занятыми экономической деятельностью или безработными в течение рассматриваемого периода

2.2.2. Баланс трудовых ресурсов

Баланс трудовых ресурсов отражает численность и состав трудовых ресурсов, их распределение на занятых, безработных и экономически неактивное население.

Баланс трудовых ресурсов рассчитывается по методике Росстата, состоит из двух разделов. В первом – раскрываются источники формирования трудовых ресурсов, а во втором разделе их распределение.

Для того чтобы привести в соответствие ресурсную и распределительную части баланса трудовых ресурсов в численность населения трудоспособного возраста включается численность иностранных работников, занятых в экономике на территории.

Из численности населения трудоспособного возраста исключаются неработающие инвалиды I и II групп трудоспособного возраста и неработающие пенсионеры трудоспособного возраста (льготники).

Баланс трудовых ресурсов Района на начало 2022 года

Численность трудовых ресурсов Района – 38063 человека, что составляет 56,4% от общей численности населения.

Численность рабочей силы Района – 37560 человек, что составляет 55,6% от общей численности населения.

1. По источникам формирования трудовые ресурсы Района делятся на:

- **трудоспособное население, находящееся в трудоспособном возрасте** – 34956 человек (91,8% трудовых ресурсов), в балансе это 35972 человека трудоспособного возраста за вычетом 1016 человек неработающих инвалидов;
- **сальдо маятниковой миграции учащихся (+ или -)** – (-286) человек (-0,7% трудовых ресурсов);
- **сальдо маятниковой трудовой миграции (+ или -)** – (-3993) человека (-10,5% трудовых ресурсов);
- **граждане, работающие за пределами трудоспособного возраста**, составили 6755 человек (17,7% трудовых ресурсов);
- **иностраные трудовые мигранты** составили 631 человек, тем самым обеспечили Району 1,7% трудовых ресурсов.

2. Распределение трудовых ресурсов осуществляется следующим образом:

- лица, занятые в экономике (вне зависимости от возраста и гражданства) – 27249 человек (71,6% трудовых ресурсов).

а) занятые в экономике (работающие) трудоспособного возраста – 19863 человека (72,9% занятых в экономике);²

б) работающие за пределами трудоспособного возраста – 6755 человек (24,8% занятых в экономике):

- пенсионеры старше трудоспособного возраста – 6729 человек (24,7% занятых в экономике),
- подростки моложе трудоспособного возраста – 26 человек (0,1% занятых в экономике);

в) иностранные трудовые мигранты - 631 человек (2,3% занятых в экономике).

- трудоспособное население в трудоспособном возрасте, незанятое в экономике – 10814 человек (28,4% трудовых ресурсов)

а) учащиеся СПО, ВО (обучающиеся с отрывом от производства) - 741 человек (6,8% незанятых в экономике),

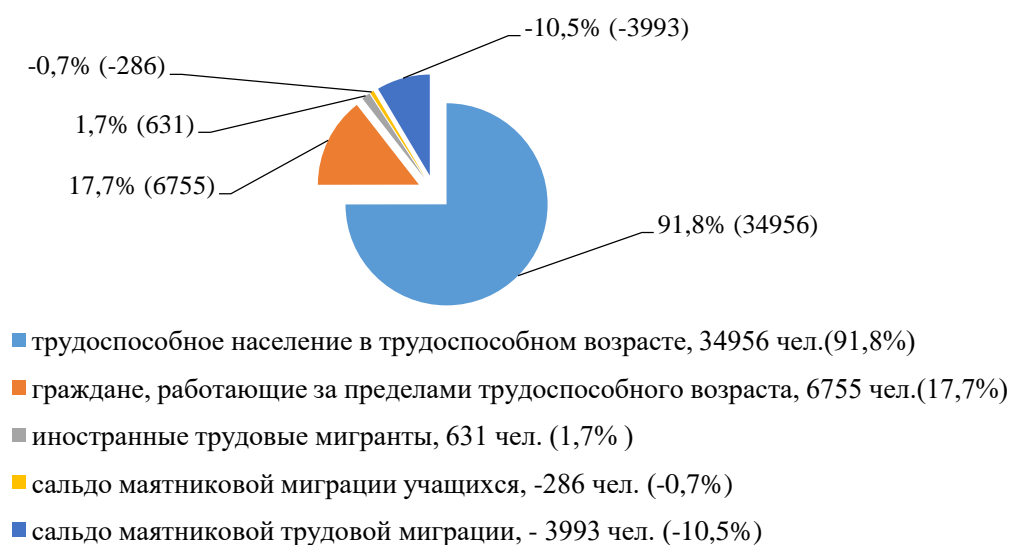
б) проходящие срочную службу в армии – 148 человек (1,4% незанятых в экономике),

в) численность незанятых в экономике – 9925 человек (91,8% незанятых в экономике), более подробный разбор приведен в Графике 8

- численность зарегистрированных безработных – 278 человек (2,6% незанятых в экономике),
- численность прочих категорий населения в трудоспособном возрасте, незанятого в экономике – 9647 человек (89,2% незанятых в экономике).

Источники формирования трудовых ресурсов на начало 2022 года - 38063 человека

График 6



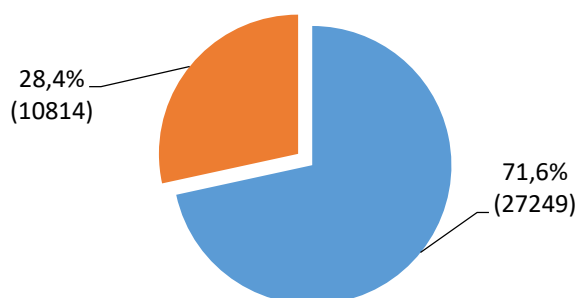
² Подробнее структура лиц занятых в экономике Района представлена на графике 9 (стр.17).

На начало 2022 года в Районе трудоспособного населения, находящегося в трудоспособном возрасте – 34956 человек, что составляет 91,8% от трудовых ресурсов; граждан, работающих за пределами трудоспособного возраста – 6755 человек, что составляет 17,7% от трудовых ресурсов, а иностранных трудовых мигрантов - 631 человек, что составляет 1,7% от трудовых ресурсов.

При этом из Района выезжают учащиеся - 286 человек, что составляет - 0,7% от трудовых ресурсов, а трудовой рабочей силы - 3993 человека, что составляет 10,5% от трудовых ресурсов.

График 7

Распределение трудовых ресурсов Района на начало 2022 года

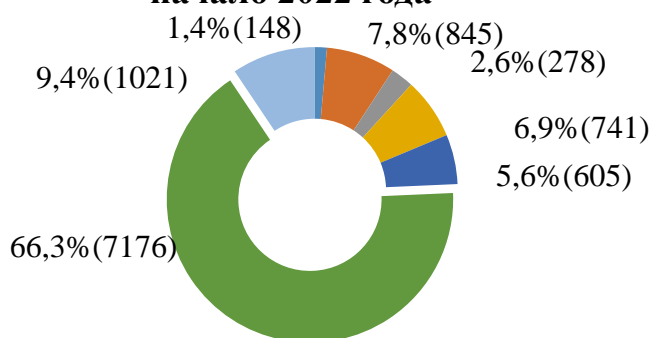


■ Лица, занятые в экономике, 27249 чел. (71,6%) ■ Лица, незанятые в экономике, 10814 чел. (28,4%)

В структуре трудовых ресурсов с позиции их участия в общественном производстве выделяют две части: активную (функционирующую) - 27249 человек, что составляет 71,6% от трудовых ресурсов и пассивную (потенциальную) – 10814 человек, что составляет 28,4% от трудовых ресурсов.

График 8

Распределение численности незанятых в экономике граждан на начало 2022 года



- проходящие срочную службу в армии, 148 чел. (1,4%)
- работающие без оформления (неформальная занятость), 845 чел. (7,8%)
- численность безработных, зарегистрированных в службе занятости - 278 чел. (2,6%)
- учащиеся СПО, ВО (обучающиеся с отрывом от производства), 741 чел. (6,9%)
- численность занятых в домашнем хозяйстве, 605 чел. (5,6%)
- численность прочих категорий трудоспособного населения, не занятого в экономике, 7176 чел. (66,3%)
- занимающиеся самостоятельным поиском работы, 1021 чел. (9,4%)

Численность незанятого в экономике населения Района уменьшается, и составляет 10814 человек, из них: численность занятых в домашнем хозяйстве – 605 человек; численность работающих без оформления – 845 человек; численность, занимающихся самостоятельным поиском работы – 1021 человек; численность безработных, зарегистрированных в службе занятости населения – 278 человек, учащиеся СПО, ВО (обучающиеся с отрывом от производства) – 741 человек, численность, проходящих срочную службу в армии – 148 человек, численность прочих категорий трудоспособного населения, незанятого в экономике – 7176 человек.

2.2.3. Прогноз баланса трудовых ресурсов

Таблица 5

Прогноз баланса трудовых ресурсов

№ п.п.	Наименование колонки	Очередной год (2023)	Первый год планового периода (2024)	Второй год планового периода (2025)	Справочно	
					текущий год (2022)	отчетный год (2021)
1	2	3	4	5	6	7
I	Численность трудовых ресурсов³ (сумма строк 1-3), в т. ч.:	40653	39712	39155	41345	42342
1	трудоспособное население в трудоспособном возрасте	33500	33000	32500	34055	34956
2	иностранцы трудовые мигранты	750	750	800	700	631
3	работающие граждане, находящиеся за пределами трудоспособного возраста, (сумма строк 3.1-3.2) в т. ч.:	6403	5962	5855	6590	6755
3.1.	пенсионеры старше трудоспособного возраста	6371	5927	5815	6560	6729
3.2.	подростки моложе трудоспособного возраста	32	35	40	30	26

³ В прогнозе баланса трудовых ресурсов Численность трудовых ресурсов рассчитана без учета сальдо маятниковой миграции учащихся и сальдо маятниковой трудовой миграции.

II	Распределение трудовых ресурсов	37520	37545	37520	37450	38063
4	Численность занятых в экономике (без военнослужащих)	27700	27800	27850	27500	27249
5	Численность населения, не занятого в экономике, (сумма строк 5.1-5,3) в том числе:	9820	9745	9670	9950	10814
5.1.	численность учащихся в трудоспособном возрасте, обучающихся с отрывом от работы	690	670	650	700	741
5.2.	численность безработных, зарегистрированных в службе занятости	230	225	220	250	278
5.3.	численность прочих категорий населения в трудоспособном возрасте, не занятого в экономике	8900	8850	8800	9000	9795
III	Распределение занятых в экономике по разделам ОКВЭД:	27700	27800	27850	27500	27249
6	Сельское, лесное хозяйство, охота, рыболовство и рыбоводство	3543	3550	3600	3500	3450
7	Добыча полезных ископаемых	87	88	88	86	85
8	Обрабатывающие производства	2770	2790	2800	2750	2679
9	Обеспечение электрической энергией, газом и паром; кондиционирование воздуха	210	210	210	205	200
10	Водоснабжение, водоотведение, организация сбора и утилизации отходов, деятельность по ликвидации загрязнений	410	410	410	405	402
11	Строительство	380	385	385	385	387
12	Торговля оптовая и розничная, ремонт автотранспортных	6400	6430	6450	6450	6457

	средств и мотоциклов					
13	Транспортировка и хранение	2810	2815	2815	2800	2780
14	Деятельность гостиниц и предприятий общественного питания	870	880	900	850	843
15	Деятельность в области информации и связи	550	550	560	520	515
16	Деятельность финансовая и страховая	100	105	105	100	93
17	Деятельность по операциям с недвижимым имуществом	1500	1510	1520	1400	1385
18	Деятельность профессиональная, научная и техническая	320	330	350	300	256
19	Деятельность административная и сопутствующие дополнительные услуги	530	530	530	525	510
20	Государственное управление и обеспечение военной безопасности, социальное обеспечение	785	780	780	780	779
21	Образование	1910	1900	1950	1900	1895
22	Деятельность в области здравоохранения и социальных услуг	1860	1860	1880	1850	1805
23	Деятельность в области культуры, спорта, организации досуга и развлечений	465	460	460	460	453
24	Предоставление прочих видов услуг	2200	2217	2057	2234	2275

2.3. Занятость

Средняя номинальная начисленная заработная плата работников организаций Района, по обследуемым видам экономической деятельности, не относящимся к субъектам малого предпринимательства, за 2021 год составила 47904 рубля, что составляет 110,0% в сравнении с аналогичным периодом 2020 года (43534 рубля) и 91,2% к среднему уровню по Ленинградской области (52529 рублей).

Таблица 6

Динамика показателей занятости населения Района, чел.

Наименование показателя	На 01.01.12	На 01.01.13	На 01.01.14	На 01.01.15	На 01.01.16	На 01.01.17	На 01.01.18	На 01.01.19	На 01.01.20	На 01.01.21	На 01.01.22
Численность рабочей силы	40950	41890	41000	40000	32300	37000	37000	38000	38251	37003	37560
Численность занятых в экономике	40540	41480	40640	39670	18119	28924	33099	25366	24994	26614	27249
Численность безработных зарегистрированных в службе занятости	407	410	357	333	346	348	257	261	283	1064	278

За последние 10 лет (в период с 2012-2022 год) численность экономически активного населения в целом уменьшилась на 8,3% (на 3390 человек), имея максимальное значение в 2012 году - 40950 человек. Численность занятых в экономике также уменьшилась.

Максимальное значение численности безработных было зафиксировано на начало 2021 года – 1064 человека. Такая сложная ситуация образовалась в период пандемии COVID 19. К началу 2022 года численность безработных значительно снизилась и составила 278 человек.

Таблица 7

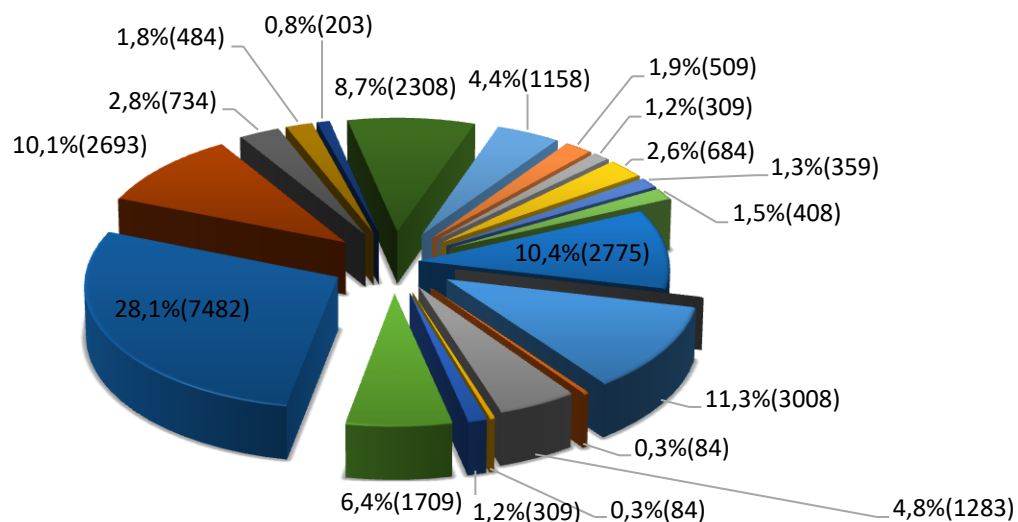
Распределение занятых в экономике граждан

Наименование показателя	Количество на 01.01.2022, чел.
Граждане, работающие на территории Района	27249
Граждане, работающие в другом районе Ленинградской области	214
Граждане, работающие в другом субъекте РФ	3980

Всего, на начало 2022 года, в экономике Района было занято 27249 человек, распределение занятых по видам экономической деятельности представлено на Графике 9.

Отраслевая структура занятости Района на начало 2022 года в настоящее время заполняется на основании предоставленных сведений крупными организациями. По мере получения дополнительных данных информация может уточняться. Наиболее развита обрабатывающая отрасль производства в силу расположения на территории Поселения крупных системообразующих промышленных предприятий.

Отраслевая структура занятости Района на начало 2022 года (27249 человек)



- Сельское, лесное хозяйство, охота, рыболовство и рыбоводство - 3008 чел. (11,3%)
- Обрабатывающие производства - 1283 чел.(4,8%)
- Обеспечение электрической энергией, газом и паром; кондиционирование воздуха - 84 чел. (0,3%)
- Водоснабжение; водоотведение, организация сбора и утилизации отходов, деятельность по ликвидации загрязнений - 309 чел. (1,2%)
- Строительство - 1709 чел. (6,4%)
- Торговля оптовая и розничная; ремонт автотранспортных средств и мотоциклов - 7482 чел. (28,1%)
- Транспортировка и хранение - 2693 чел. (10,1%)
- Деятельность гостиниц и предприятий общественного питания - 734 чел. (2,8%)
- Деятельность в области информации и связи - 484 чел. (1,8%)
- Деятельность по операциям с недвижимым имуществом - 2308 чел. (8,7%)
- Деятельность профессиональная, научная и техническая - 1158 чел. (4,4%)
- Деятельность административная и сопутствующие дополнительные услуги - 509 чел. (1,9%)
- Государственное управление и обеспечение военной безопасности; социальное обеспечение - 309 чел.(1,2%)
- Образование - 684 чел.(2,6%)
- Деятельность в области здравоохранения и социальных услуг - 359 чел. (1,3%)
- Деятельность в области культуры, спорта, организации досуга и развлечений - 408 чел. (1,5%)
- Предоставление прочих видов услуг - 2775 чел. (10,4%)

Максимальная занятость населения преобладает с видом экономической деятельности, связанной с розничной и оптовой торговлей – 7482 человека (28,1%).

Минимальная занятость населения наблюдается с видом экономической деятельности, связанной с добычей полезных ископаемых, а также с обеспечением электрической энергией, паром и газом их численность - 84 человека (0,2%).

2.4. Рынок труда

Уровень регистрируемой безработицы – один из главных показателей, характеризующих ситуацию в Районе на рынке труда.

Поддержанию стабильной ситуации и недопущению резкого роста безработицы на рынке труда Ленинградской области, включая сельскую местность, на протяжении последних лет способствовала реализация мероприятий Государственной программы Ленинградской области «Содействие занятости населения Ленинградской области» (далее – госпрограмма) (утверждена постановлением Правительства Ленинградской области от 7 декабря 2015 года № 466).

В 2021 году наблюдается резкое снижение численности безработных граждан и уровня безработицы в сравнении с 2020 годом.

Таблица 8

Основные показатели и действия службы занятости на рынке труда Района за 2013-2021 годы, чел.

№	Показатели	2013	2014	2015	2016	2017	2018	2019	2020	2021
1.	Обратилось в целях поиска подходящей работы	1588	1442	1540	1575	1475	1997	1742	2697	1849
2.	Зарегистрировано безработных граждан	933	800	865	921	782	787	819	2100	923
3.	Трудоустроено при содействии службы занятости (всего)	936	841	803	840	915	1340	896	880	749
	Из них:									
3.1	Безработных	441	343	347	424	443	407	335	700	531
3.2	Инвалидов	40	38	39	36	48	37	34	45	29
3.3	Подростков	455	455	419	347	337	286	382	83	137
3.4	Выпускников	3	8	10	23	18	17	13	3	14
4	Прошли переобучение	119	141	143	170	131	165	176	185	127
5	Количество заявленных вакансий	2770	2534	2194	1950	3865	4599	5395	3164	3719

Суммарно за весь период (2013-2021): обратилось в целях поиска подходящей работы 15905 человек; зарегистрировано безработных граждан 8930, трудоустроено при содействии службы занятости 8200 человек, прошли переобучение 1357, количество заявленных вакансий 30190.

Продолжается работа по оказанию помощи безработным гражданам: в определении приоритетных направлений организации собственного дела, важных для развития социально-экономической инфраструктуры муниципального образования: в направлении безработных граждан на обучение основам предпринимательства.

Ежегодно для учащихся выпускных классов общеобразовательных организаций проводятся ярмарки профессий, учебных мест с целью оказания профориентационных услуг по выбору сферы деятельности, профессии, учебного заведения.

Продолжается работа по реализации мероприятия «Содействие трудоустройству гражданам, нуждающимся в дополнительной поддержке», в котором работодателям за счет субсидии Ленинградской области возмещается часть заработной платы, выплаченной трудоустроенным несовершеннолетним гражданам в возрасте от 14 до 18 лет и трудоустроенным выпускникам образовательных организаций, не имеющих опыта работы по полученной специальности, в течение трех лет после окончания образовательных организаций высшего и среднего образования.

Большое внимание биржа труда уделяет профессиональному обучению и дополнительному профессиональному образованию по направлению биржи труда. Профессиональное обучение безработных граждан осуществляется по профессиям, имеющим спрос на рынке труда Района: оператор котельной, повар, водитель, бухгалтер, парикмахер, мастер по маникюру, электрогазосварщик и другие.

В течение 2021 года заявлено 3719 новых вакансий, сняты по различным причинам 3891 вакансия, включая вакансии, на которые состоялось трудоустройство ищущих работу и безработных граждан.

Максимальное количество вакансий было собрано в 2019 году.

Численность зарегистрированных в органах службы занятости безработных на начало 2022 года — 278 человек (на 786 человек меньше, чем на 01.01.21), из которых 35 человек (12,6%) — это безработная молодежь до 30 лет.

Число трудоустроенных за 2021 год 749 человек, количество трудоустроенных инвалидов за 2021 год по сравнению с 2020 годом уменьшилось на 16 человек, а многодетных родителей и одиноких родителей увеличилось на 9 человек.

По данным Лужского филиала ГКУ ЦЗН ЛО на 1 января 2022 года на учете состояло 278 безработных граждан, количество вакансий 715.

Информацию о свободных рабочих местах предоставили 147 предприятий и организаций.

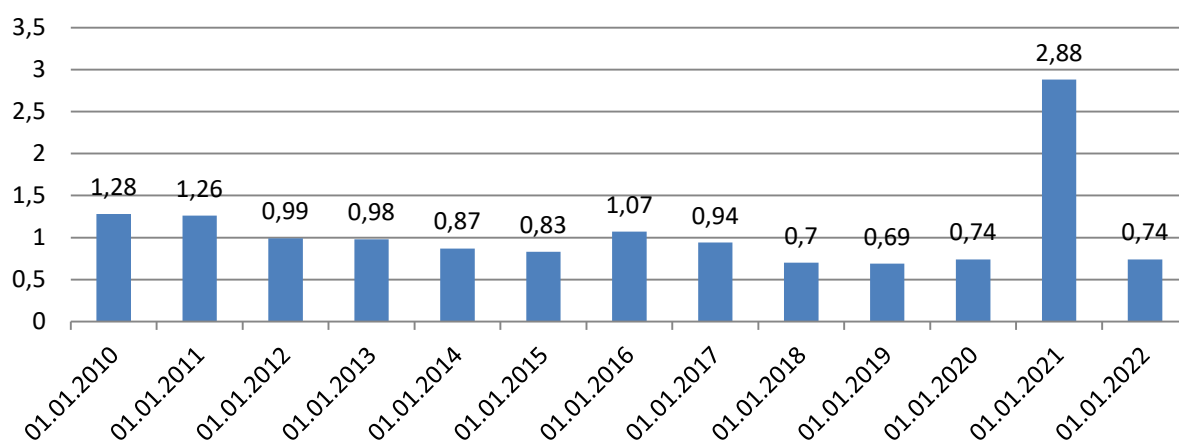
По месту проживания 45,3% безработных относятся к сельской, 54,7% - к городской местности.

Уровень безработицы — один из главных показателей, отражающих ситуацию на муниципальном рынке труда. В сравнении с уровнем безработицы в Районе

на начало 2022 года, наиболее благоприятная, в этом отношении, ситуация в Оредежском, Володарском и Ям-Тёсовском сельских поселениях, а также в Дзержинском, Волошовском, Серебрянском сельских поселениях.

График 10

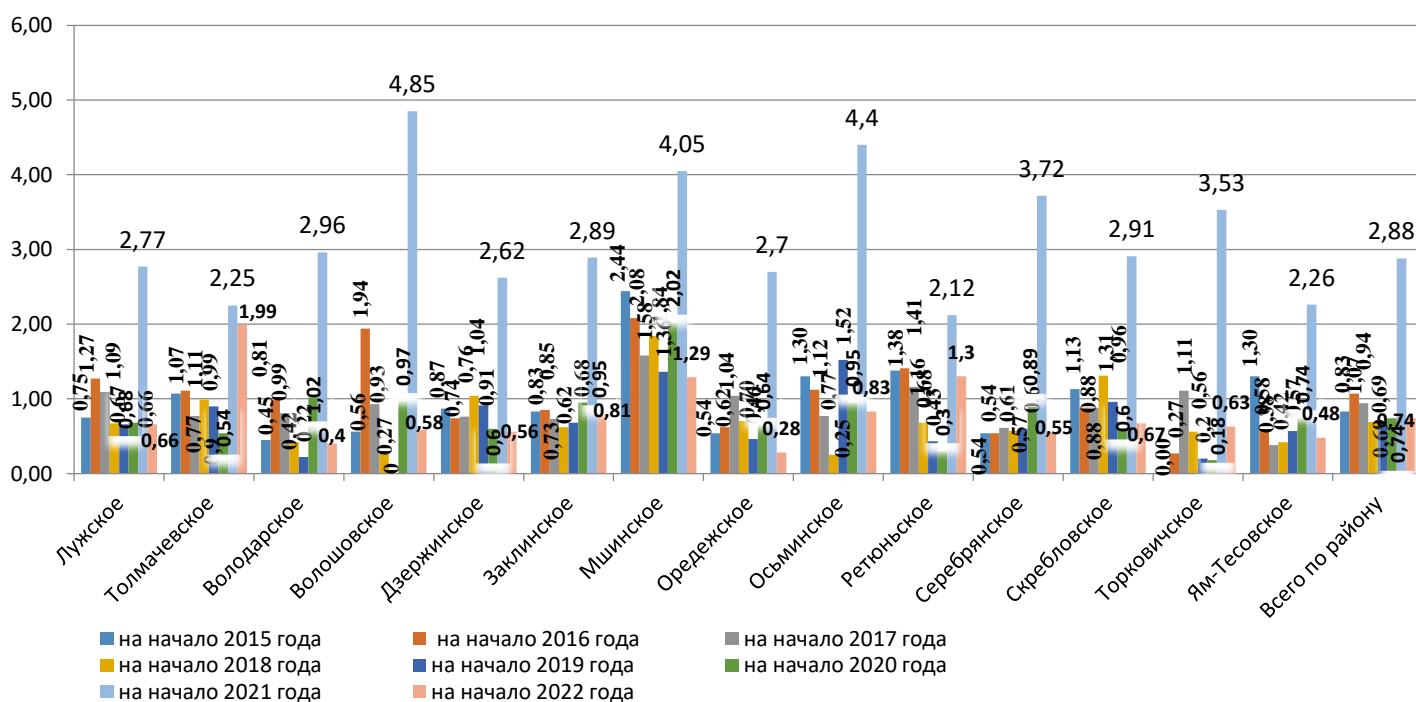
Динамика уровня регистрируемой безработицы Района с 2010 года по 2022 год, %



Максимальный уровень регистрируемой безработицы был зарегистрирован в 2021 году. В начале 2021 года составлял 2,88%. На протяжении последних трёх лет уровень регистрируемой безработицы после резкого увеличения в 2021 году снизился до прежнего уровня в 0,74%.

График 11

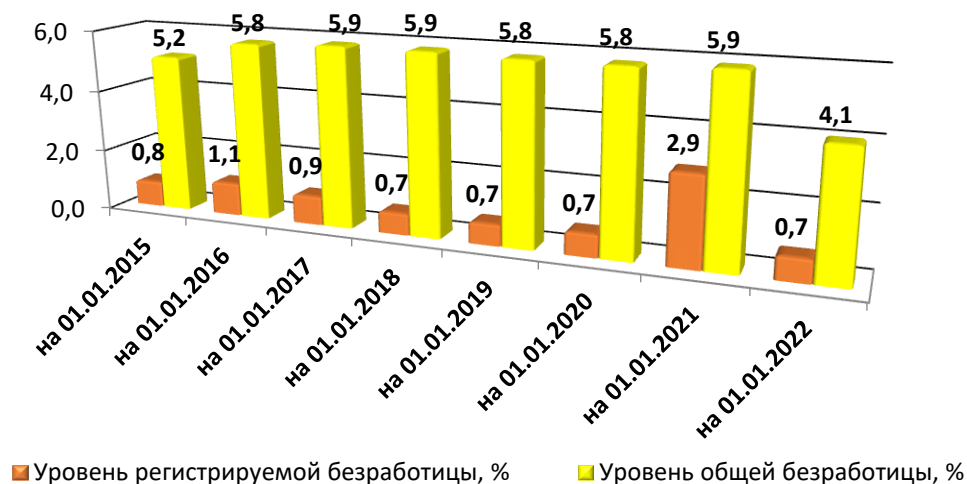
Динамика уровня регистрируемой безработицы в поселениях Района, %



При этом максимальный уровень регистрируемой безработицы отмечен в Толмачёвском городском поселении – на 01.01.2015 – 1,07% , на 01.01.2022 – 1,99%, минимальный уровень наблюдался в Оредежском сельском поселении – на 01.01.2015 – 0,54%, на 01.01.2022 – 0,28%. Уровень регистрируемой безработицы в целом по Району снизился на 2,14 процентных пункта.

График 12

Динамика уровня регистрируемой и общей безработицы Района, %



Уровень регистрируемой безработицы (зарегистрированные безработные на начало 2022 года в количестве 278 человек/экономически активное население Района на начало 2022 года, которое составило 37560 человек) значительно уменьшился (в сравнении с предыдущим годом). Численность зарегистрированных в органах службы занятости безработных на начало 2022 года - 278 человек (на 786 человек меньше, чем на начало 2021 года). По месту проживания 45,3% безработных относятся к сельской местности, 54,7% - к городской местности.

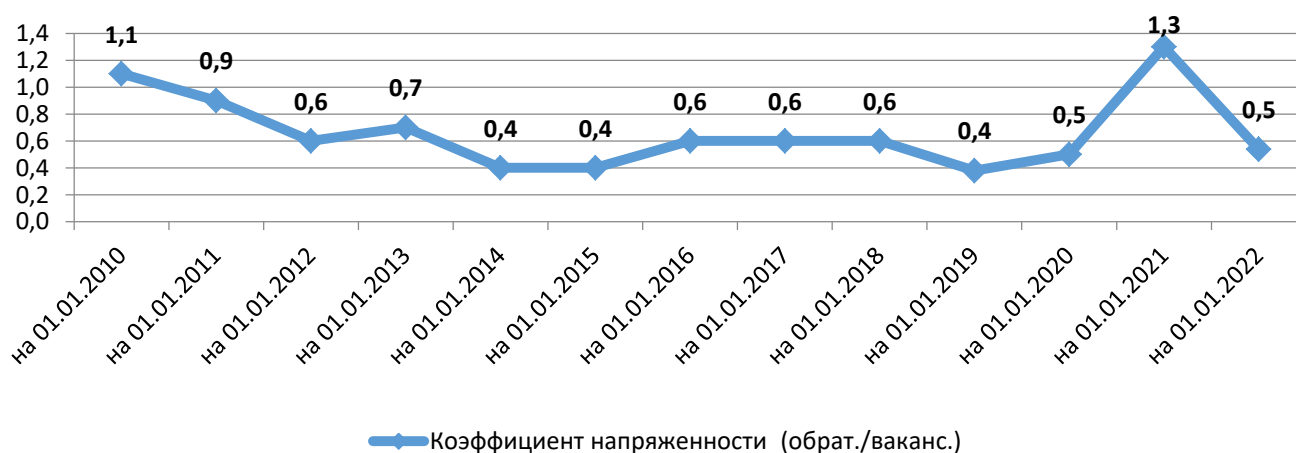
По продолжительности существования 715 вакансий распределились следующим образом:

- от 1 дня до 3 месяцев - 299 вакансий (41,8%);
- свыше 3 месяцев - 416 вакансий (58,2%).

В целом мы можем наблюдать снижение уровня безработицы по Району, как регистрируемой, так и общей, что свидетельствует об уменьшении напряженности на рынке труда и ее стабильности.

На 1 января 2022 года служба занятости населения располагала информацией о 715 вакансиях, что на 132 рабочих места меньше, чем в начале 2021 года. Информацию о свободных рабочих местах предоставили 147 предприятий и организаций. Предприятиям и организациям, по-прежнему, требовались, в основном, рабочие кадры. Для трудоустройства рабочих в начале 2022 года предлагались 392 вакансии (54,8%), для инженерно-технических работников и служащих – 323 вакансии (45,2%).

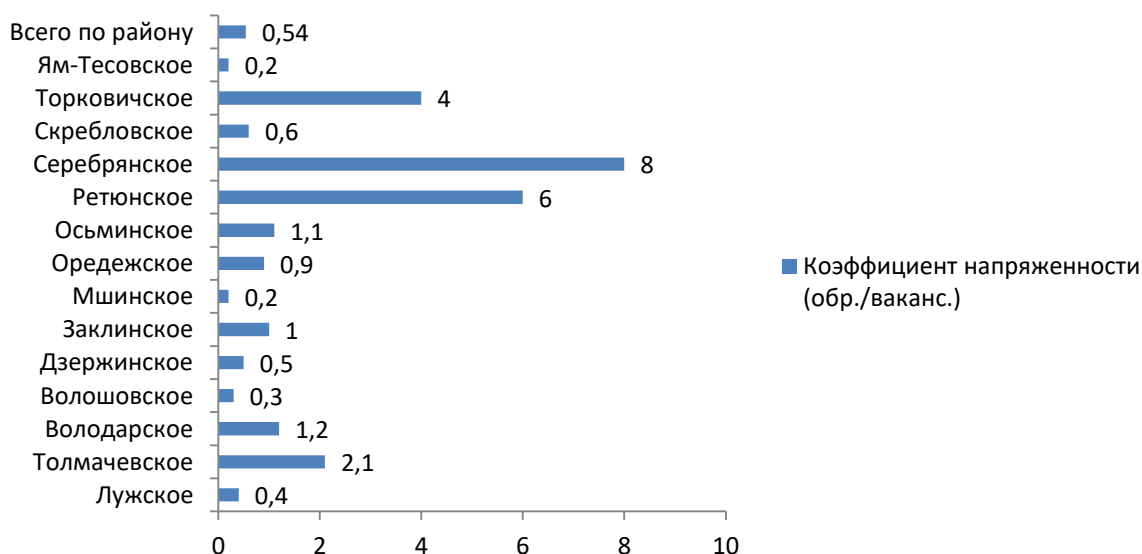
Коэффициент напряженности на регистрируемом рынке труда Района (обрат. /ваканс.)



Коэффициент напряженности отражает равновесие на рынке труда, путем соотношения спроса и предложения на рабочую силу.

На начало 2022 года коэффициент напряженности в целом по Району составил 0,5, то есть потенциальных работников на 46,2% меньше, чем вакансий. Нехватка рабочей силы наблюдается во Мшинском, Скребловском и Ям-Тёсовском сельских поселениях. На протяжении 2020-2022 годов напряженность на рынке труда после резкого увеличения в период пандемии COVID 19 снова снизилась до отметки 0,5.

Коэффициент напряженности на рынке труда в разрезе городских и сельских поселений Района на начало 2022 (обрат. /ваканс.)



В разрезе поселений разброс сложился значительный. Нехватка рабочей силы на начало 2022 года наблюдается в Лужском городском поселении, а также во Мшинском, Ям-Тёсовском, Дзержинском, Оредежском, Скребловском и Волошовском сельских поселениях – от 0,2 до 0,9 ищущих работу/вакансию. В остальных сельских поселениях и Толмачёвском городском поселении количество желающих найти работу превысило потребности работодателя. Самыми неблагоприятными в 2021 году, с точки зрения напряженности на рынке труда, стали Серебрянское (8 ищущих на 0 вакансий) и Торковичское сельские поселения (4 ищущих на 0 вакансий). В этих поселениях спрос на рабочую силу отсутствовал.

График 15

Динамика основных показателей регистрируемого рынка труда Района



За период с 01.01.2018 по 01.01.2022 ситуация на регистрируемом рынке труда Района обусловлена следующими факторами:

- ростом численности граждан, ищущих работу;
- ростом количества граждан, имеющих статус безработного;
- увеличением заявленными работодателями вакансий;
- незначительным увеличением уровня регистрируемой безработицы.

2.5. Спрос и предложение

График 16

Спрос и предложение на регистрируемом рынке труда Района на начало 2022 года по категориям работников



По состоянию на 1 января 2022 года, на регистрируемом рынке труда, спрос на рабочую силу превышал предложение на неё в 1,9 раза (на 330 человек). Это относится как к специалистам рабочих профессий, так и к профессиям служащих.

Несоответствие спроса и предложения рабочей силы может быть вызвано несоответствием: территориального размещения производств и профессионально-квалификационного состава рабочих и служащих требованиям к их профессиональному и квалификационному уровню, предъявляемым рабочим местом.

Таблица 9

10 востребованных профессий рабочих

№ п/п	Наименование профессии (должности)	Количество рабочих мест и вакантных должностей						
		На 01.01.16	На 01.01.17	На 01.01.18	На 01.01.19	На 01.01.20	На 01.01.21	На 01.01.22
1	Оператор	4	36	37	29	1	10	19
2	Рабочий зеленого хозяйства	30	30	30	20	55	50	36
3	Контролер-кассир	15	29	29	19	3	12	15
4	Лесоруб	0	20	20	0	0	0	0
5	Овощевод	38	20	20	20	15	20	14
6	Продавец	15	11	11	10	3	4	5
7	Дояр	8	8	8	5	0	5	4
8	Водитель автомобиля	5	6	7	92	43	47	26
9	Слесарь по ремонту автомобилей	5	6	6	8	1	5	8
10	Подсобный рабочий (разнорабочий)	8	5	10	21	21	24	44

Самыми востребованными должностями на рынке труда на 01.01.2022 являются подсобный рабочий (разнорабочий), водитель автомобиля и рабочий зеленого хозяйства. Также востребованными остаются профессии оператор, контролер-кассир и овощевод.

10 востребованных должностей руководителей, специалистов, служащих

№ п/п	Наименование профессии (должности)	Количество рабочих мест и вакантных должностей						
		На 01.01.16	На 01.01.17	На 01.01.18	На 01.01.19	На 01.01.20	На 01.01.21	На 01.01.22
1	Медицинская сестра	40	36	33	18	15	15	19
2	Инженер	20	24	24	39	38	14	22
3	Врач общей практики	19	19	19	5	5	0	5
4	Агроном	10	10	10	20	15	20	16
5	Агент страховой	0	6	6	30	3	0	0
6	Инструктор по вождению автомобиля	0	0	2	13	13	8	0
7	Акушерка	5	5	4	1	1	0	0
8	Техник	4	3	3	20	21	25	7
9	Зоотехник	2	2	2	1	0	2	3
10	Менеджер	2	2	2	1	1	1	7

Наибольшее число вакантных должностей на 01.01.2022 в сфере сельского хозяйства по специальности агроном, а также в сфере здравоохранения по специальности медицинская сестра. Востребованной также остается профессия «инженер», которая объединяет в себя следующие специализации:

инженер, инженер по организации эксплуатации и ремонту зданий и сооружений, инженер по охране труда, инженер-технолог, инженер лаборатории, инженер по землеустройству, инженер по контрольно-измерительным приборам и автоматике, инженер по лесовосстановлению, инженер по метрологии, инженер по охране и защите леса, инженер-микробиолог и инженер-энергетик.

2.6. Информация по работодателям

На территории Района зарегистрировано и/или осуществляют деятельность 1234 организации (предприятия) и 2160 индивидуальных предпринимателей с количеством работающих (на данной территории) – 27249 человек.

В Ленинградской области с 1 января 2020 года введен специальный налоговый режим для самозанятых граждан. По состоянию на 01.01.2022 на территории Лужского района в качестве самозанятых зарегистрировано 1182 гражданина.

В малом бизнесе занято 30 процентов работников от общего числа занятых в экономике района.

На территории Лужского муниципального района осуществляют свою деятельность:

- 66 объектов общественного питания на 2321 посадочных мест, в том числе в сельской местности 11 объектов на 515 посадочных мест;
- 567 объектов розничной торговли, в том числе 57 продовольственных магазинов сетевой торговли;
- 130 объектов бытового обслуживания населения.

По состоянию на 01.01.2022 года на территории Района осуществляет деятельность 194 нестационарных торговых объекта, из них 136 расположены на территории Лужского городского поселения.

Вакантных должностей (на данной территории) на начало 2022 года – 715 единиц.

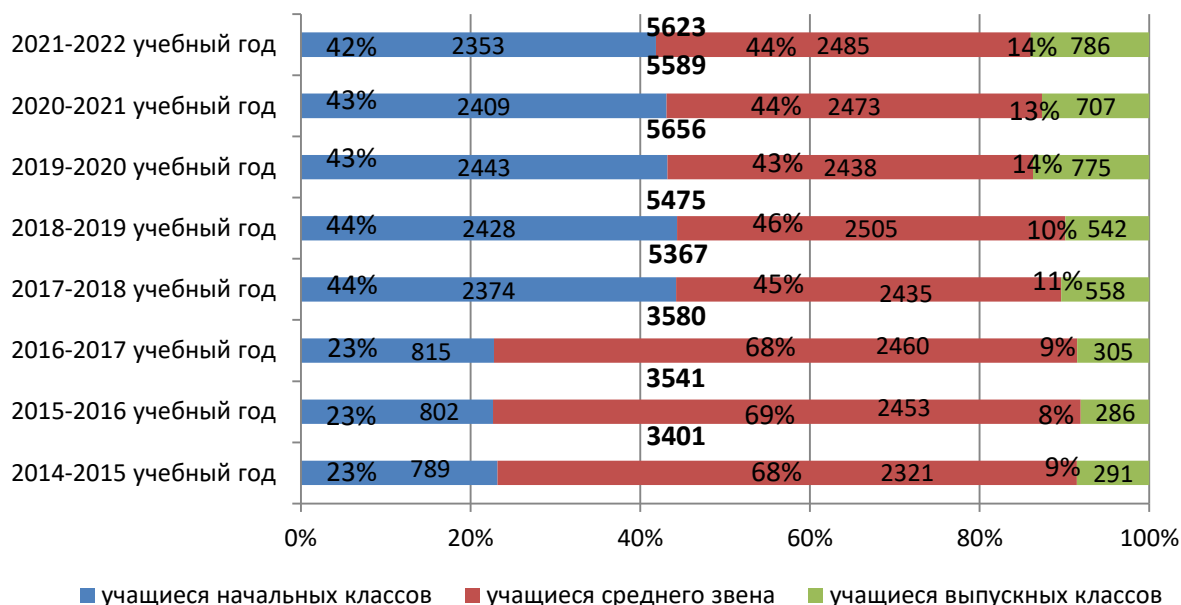
Крупнейшие работодатели Района:

- ОАО «ЛУЖСКИЙ АБРАЗИВНЫЙ ЗАВОД» (производство изделий из натуральных и искусственных абразивных материалов), численность работников 979 человек, количество вакансий 5 единиц.
- ООО «ЛУЖСКИЙ ЗАВОД «БЕЛКОЗИН» (производство белковой оболочки, говяжьего белка Белкозин - Про), численность работников 352 человека, количество вакансий 42 единицы.
- ОАО «ХИМИК» (производство репеллентов, автокосметики, средств для защиты древесины и др.), численность работников 145 человек, количество вакансий 1 единица.
- ЗАО ПЛЕМЗАВОД «РАПТИ» (разведение молочного крупного рогатого скота, производство сырого молока), численность работников 170 человек, количество вакансий 3 единицы.
- АО «ЛУЖСКИЙ МОЛОЧНЫЙ КОМБИНАТ» (производство питьевого молока и питьевых сливок), численность работников 152 человека, количество вакансий 5 единиц.
- ПО «ЛУЖСКИЙ КОНСЕРВНЫЙ ЗАВОД» (прочие виды переработки и консервирования фруктов и овощей), численность работников 99 человек, количество вакансий 16 единиц.
- ООО «Форесия интерьер Луга» (производство комплектующих и принадлежностей для автотранспортных средств), численность работников 95 человек, количество вакансий 1 единица.

2.7. Данные по образовательным организациям и численности учащихся

График 17

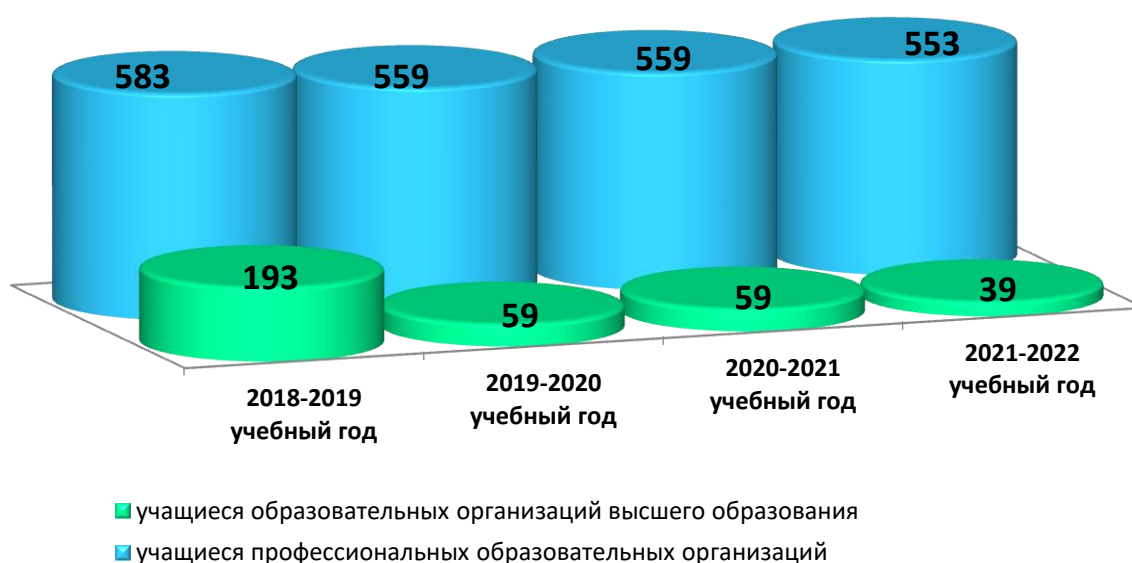
Данные по численности учеников школ и состав выпускных классов, чел.



На территории Района осуществляют образовательную деятельность 18 образовательных учреждений начального, основного и среднего образования, в которых проходят обучение дети жителей Района и других населенных пунктов.

График 18

Данные по численности обучающихся в образовательных организациях профессионального и высшего образования, чел.



На территории Района оказывают образовательные услуги 1 организация высшего образования, 1 организация профессионального образования:

- Государственное автономное образовательное учреждение Высшего образования Ленинградской области «Ленинградский государственный университет имени А.С. Пушкина» Лужский институт (филиал) – обучается 219 студентов из числа жителей Района (39 человек получают высшее образование и 180 человек среднее-профессиональное образование);

- Государственное автономное образовательное учреждение среднего (профессионального образования Ленинградской области «Лужский агропромышленный техникум» - обучается 373 студента из числа жителей Района.

3. Основные характеристики и тенденции трудовых ресурсов и рынка труда

Специфика рынка труда Лужского муниципального района характеризуется как трудоизбыточная с повышенной трудовой мобильностью населения. Санкт-Петербург предлагает широкие возможности выбора мест приложения труда и более высокие заработки по сравнению с Лужским муниципальным районом, по оценочным данным на работу за пределы Лужского района выезжает порядка 4000 человек. Наиболее востребованным на рынке труда Лужского района на протяжении последнего ряда лет остается квалифицированный рабочий персонал, врачи разных направлений и педагогические работники. Несмотря на ограниченность данных, можно сделать вывод о том, что миграционный приток в Лужский район осуществляется, преимущественно, в Лужское городское поселение.

Некоторые населенные пункты находятся в транспортной недоступности от ведущих работодателей Района.

По приведенным показателям и характеристикам видно, что Лужский муниципальный район нуждается в большом количестве рабочих мест. Лужский муниципальный район поставляет значительное количество трудовых ресурсов в г. Санкт-Петербург, который является наиболее привлекательным по уровню заработной платы и спектру рабочих мест для соискателей. Значительная часть молодежи, уезжающая на обучение за пределы Района, остается жить и работать в г. Санкт-Петербурге.

При сокращении численности на различных предприятиях г. Санкт-Петербурга, в Районе происходит рост ищущих работу граждан.

Для того чтобы обеспечить потребность трудоспособного населения Района в эффективных рабочих местах, необходимо чтобы Лужский муниципальный район, стал инвестиционно-привлекательной территорией.

В ближайшие годы ожидается дальнейшее сокращение численности населения трудоспособного возраста, что станет сдерживающим фактором воспроизводства трудовых ресурсов и определит увеличение демографической нагрузки на трудоспособное население. В связи с этим повышение качества трудовых ресурсов как нематериального фактора конкурентоспособности экономики и инвестиционной привлекательности Района, оптимальное распределение

и использование человеческого потенциала будет являться одной из главных задач его социально-экономического развития.

4. Перспективы развития рынка труда (размещение инвестиционных проектов)

Основными из задач Района являются привлечение инвестиций, организация новых рабочих мест. Впервые за последние годы, появились предпосылки для создания на территории серьезных производств.

Для обеспечения конкурентоспособности Лужского муниципального района необходимо формирование стратегии её развития, обеспечивающей применение комплексного подхода в исследовании специфики территории.

Объем инвестиций в основной капитал крупных и средних предприятий в 2021 году составил 1 млрд. 192 млн. рублей, что составляет 95,8 % от суммы 2020 года.

Наблюдается рост инвестиций в отраслях: промышленности, оптовой и розничной торговли и в области здравоохранения.

Инвестиции в промышленности на предприятиях обрабатывающих производств в 2021 году выросли на 18% к аналогичному периоду 2020 года и составили 361 млн. рублей. На действующих промышленных предприятиях Района регулярно проводится модернизация производства, с целью увеличения производительности труда и наращивания производства.

АО «Химик» осуществляет инвестиционный проект по модернизации и расширению производства, срок реализации инвестиционного проекта: 2015-2023 год. В ходе реализации проекта намечено осуществить строительство новых объектов, модернизацию производства, приобретение нового оборудования, техники. В 2021 году внедрена автоматизированная система складского учета.

Объем инвестиций агропромышленного комплекса в 2021 году составил 229,6 млн. рублей, что составляет 64,8 % от суммы прошлого 2020 года.

В настоящее время на территории Района реализуются следующие проекты:

ООО «ИДАВАНГ Луга» - с 2017 года реализуется инвестиционный проект «Строительство свиноводческого комплекса полного цикла на 3 450 свиноматок производственной мощностью 98 000 товарных свиней в год». Инвестиции составляют - 2,2 млрд. руб. При выходе на полную мощность планируется создание 100 рабочих мест. Завершен запуск первой очереди комплекса (10 свинарников). Завершение реализации проекта – 2023 год.

На территории Скребловского сельского поселения завершился инвестиционный проект главы крестьянского (фермерского) хозяйства Лукашова Виталия Викторовича «Закладка плодово-ягодного сада в Лужском районе Ленинградской области» в д. Брод Скребловского сельского поселения Лужского муниципального района, на площади – 300 га. Общий объем инвестиций в проект составил 169 млн. рублей. Создано 30 рабочих мест.

В 2022 году планируется реализация следующих инвестиционных проектов:

АО «ПЛЕМЕННОЙ ЗАВОД «РАПТИ» на территории Дзержинского сельского поселения планирует реализацию проекта «Строительство молочно-товарной фермы на 432 головы дойного стада с системой добровольного доения VMS V300», производственной мощностью 4,4 тыс. тонн молока в год. Инвестиции составят 424,5 млн. рублей. В настоящее время ведутся проектные работы.

ООО «ПЗ «Бугры» приступил к реализации инвестиционного проекта по строительству молочной фермы на 3 000 голов дойного стада. При выходе на полную мощность планируется создание 250 рабочих мест. Завершение реализации проекта – 2023 год.

Необходимо отметить, что рост инвестиций напрямую влияет не только на увеличение налоговых поступлений в бюджет, создание новых рабочих мест, но и на уровень и качество жизни жителей. Поэтому одной из главных задач, которая сегодня стоит перед администрацией района, является сопровождение и поддержка инвестиционных проектов, создание благоприятных условий для привлечения инвестиций в разных отраслях экономики.