

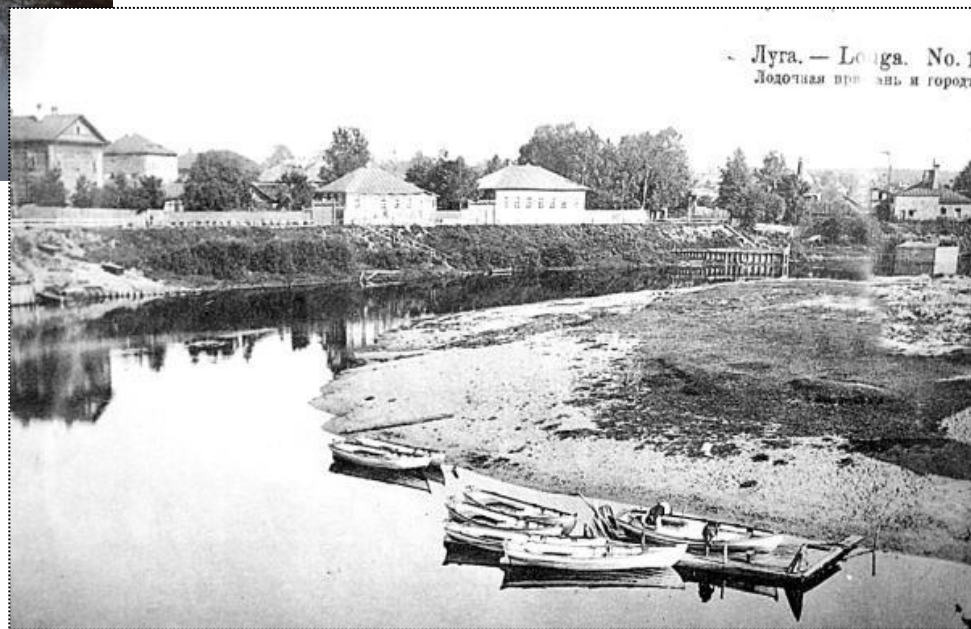
# **К ИСТОКАМ ИСТОРИИ НАШЕГО ГОРОДА**

Водное путешествие к мысу, «где  
река Вревка в Лугу впадает»

# КРАТКОЕ ОПИСАНИЕ МАРШРУТА

- **Однодневный водный туристический маршрут «К истокам истории нашего города» начинается в историческом центре города, где с 1907 по 1960-е годы располагалась парходная пристань, пункт проката яликов, плавучий ресторан и общественные купальни. В разные годы отсюда осуществлялись водные пассажирские перевозки до деревни Шалово, в Череменецкое озеро, а также до села Торошковичи и станции Передольская.**
- **Во время путешествия вверх по течению реки Луги экскурсанты знакомятся с достопримечательностями исторического центра города, гидротехническими сооружениями и мостами, архитектурным комплексом дореволюционных казарм 24-й артиллерийской бригады, 23 воина которой были награждены Георгиевскими крестами за оборону Шипкинского перевала во время русско-турецкой войны 1877-1878 годов.**
- **Конечная точка путешествия – мыс, образованный слиянием рек Вревки и Луги, откуда начиналась история возникновения нашего города. Здесь туристов ожидает знакомство с Вревским историческим некрополем, а также с руинами некогда самого красивого лужского храма в честь святого Николая Чудотворца.**

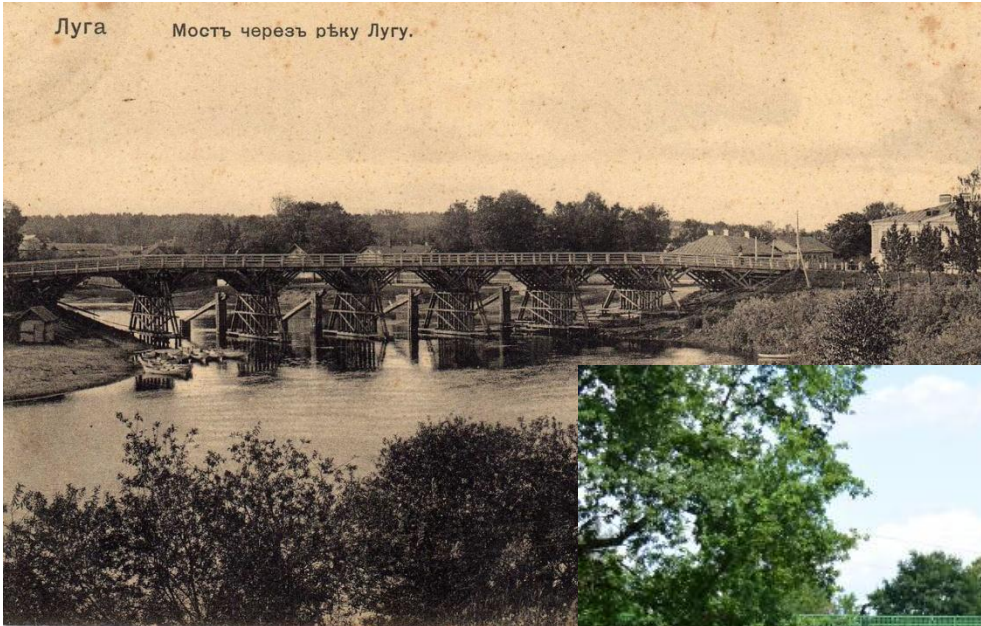
# Набережная Луги



# ЛУЖСКИЕ МОСТЫ

Луга

Мостъ черезъ рѣку Лугу.





## БЫВШИЕ КАЗАРМЫ И ЦЕРКОВЬ 24-Й Артиллерийской бригады

Воинская часть Российской императорской армии, сформированная в 1863 году. В г. Луга сохранился комплекс военного городка, включающий в себя казарму, пороховые погреба, конно-артиллерийский манеж, водонапорную башню и бригадную церковь во имя Покрова Пресвятой Богородицы, построенную в 1904 г. по типовому проекту архитектора Вержбицкого. Рядом с военным городком бригады располагались спасательная станция Императорского общества спасания на водах и пристань реального училища им. Принца Ольденбургского.



## **УКАЗ ИМПЕРАТРИЦЫ ЕКАТЕРИНЫ II**

**Указом от 3(14)  
августа 1777 года  
императрица  
повелела: «На реке  
Луге учредить  
новый город, близ  
урочища, где река  
Вревка в Лугу  
впадает,  
наименовав оный  
город Луга».**



# УСТЬЕ РЕКИ ВРЕКИ

В месте, где в реку Лугу впадает речка Вревка, в средневековье находилось укрепленное городище, защищавшее Лужский водный путь. При царе Федоре Иоанновиче в конце здесь был основан Никольский Вревский монастырь, просуществовавший до времен правления Петра Великого и упоминаемый в 1674 году в записках шведских дипломатов Эрика Пальмквиста и Иоганна Кильбургера. Затем бывший деревянный Никольский монастырский храм стал приходской церковью и просуществовал до середины XX века. В 1909 году рядом с ним был построен новый каменный храм, также во имя Николая Чудотворца-покровителя путешественников, руины которого сохранились до настоящего времени.



# НИКОЛЬСКАЯ ВРЕВСКАЯ ЦЕРКОВЬ

394

1911

Н И В А



Церковь во имя св. Николая Чудотворца, сооруженная в г. Лугѣ на средства вдовы лужскаго купца А. Третьяковой. Рядомъ съ этой новой церковью еще существуетъ старая церковь, которой недавно минуло двѣсти лѣтъ.





# ВРЕВСКИЙ НЕКРОПОЛЬ

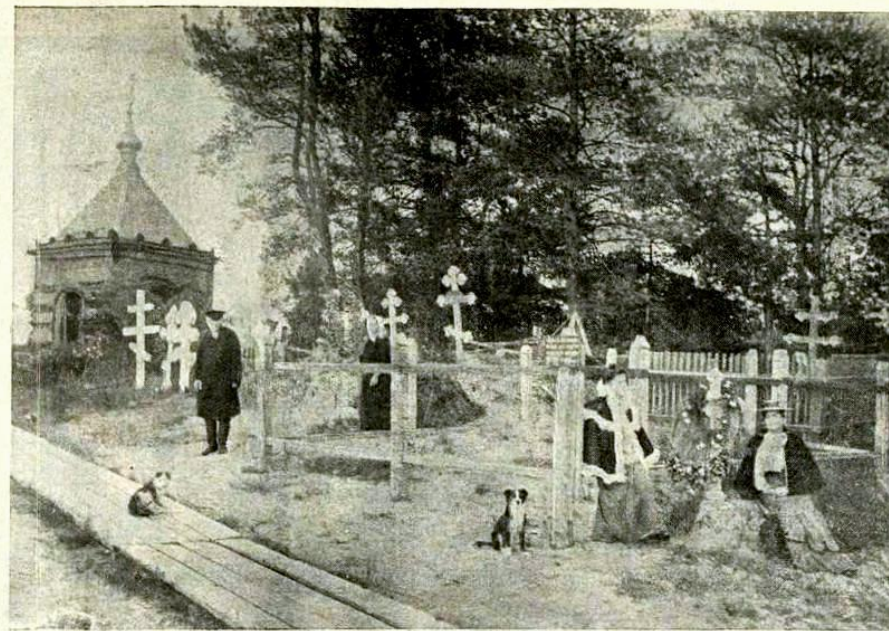
Г. ЛУГА. - Вревская церковь.



10

НОВОЕ ВРЕМЯ

18-го (31



Могилы тысячи нижних чиновъ.

# **После знакомства с объектами Вревского исторического некрополя и Никольского храма, туристы возвращаются вниз по течению в г. Луга**

Напоминаем, что при путешествии по данному маршруту необходимо неукоснительно соблюдать правила безопасности при нахождении на водных объектах и требования ГИМС МЧС по Ленинградской области.

# Карта туристического маршрута

