

ЛУГА • LUGA



*Издательство благодарит Т.П. Толокнову
за помощь в создании этой книги и предоставленные фотоматериалы.*

Кассаара, Т.Б.

Луга. / Сост. Т.Б. Кассаара. — СПб.: ЛЕТОПИСЬ, 2014. — 80 с.: ил. ISBN: 978-5-904545-43-7

Предлагаемая книга кратко знакомит читателей с историей Полужья, достопримечательностями и уникальными природными особенностями Лужских земель.



В 1777 году, 3 августа императрица Екатерина II своим указом повелела: «На реке Луге учредить новый город, близ урочища, где река Вревка в Лугу впадает, наименовав оный город Луга». Так началась история города и продолжилась история земель, которые издревле были заселены славянскими племенами и стали свидетелями многих исторических событий — от становищ древних людей до междоусобных войн и битв с внешними врагами — в процессе становления единого государства Российского.

На территории теперешнего Лужского района в разное время исследователи обнаруживали стоянки древних людей (д. Мерево, Соколок). Более поздние находки в курганах позволяют делать выводы об обычаях славян, живших на этих землях еще в дохристианскую эпоху, когда языческие кладбища представляли собой продолговатые курганы или, позднее, так называемые жальники (земляные насыпи большой высоты с кольцом из валунов в основании). В таких курганах славяне, как и скифы, погребали усопших вместе с большим количеством ценностей, оружия и разнообразной утвари.

At August 3, 1777 the Empress Ekaterina II commanded by her decree «To establish the new city on the river Luga, near the tract, where the river Vrevka flows into the Luga, and to name this city Luga». So the history of the city began, and continued the history of lands that since olden days were populated by Slavonic tribes and became witnesses of many historical events — from the camps of ancient people to the internecine feuds and battles with foreign enemies — in the process of formation of the united Russian state.

At the territory of the present Luzhsky district the researchers in different times discovered the sites of ancient people (vil. Merevo, Sokolok). The subsequent discoveries in the mounds allow to make conclusions on the customs of Slavs who lived at these lands as early as in the pre-Christian epoch, when the pagan cemeteries were oblong mounds or, later, the so-called «zhalniks» (very high earth embankments with the ring of boulders at the base). In such mounds the Slavs, as Scythians, buried their diseased together with a big number of valuables, weapons and diverse utensils.



Наши далекие предки по берегам рек строили укрепленные городища (д. Городец, Надбелье, берега Оредежа, Луги, истоки Плюссы). Реки и озера служили древним племенам не только источниками воды и пищи, но и дорогами, которые вели и на Запад, и к ближайшим соседям. Вдоль таких «дорог» появлялись поселения с характерными названиями. Реки Северо-Запада России всегда отличались обязательным наличием так называемых волоков – мест, где суда приходилось «волочить» по мелководью или по суше. Так появились и сохранились до наших времен названия деревень Волок, Наволок, а селение Тесово изначально было крупной новгородской верфью.

Первое упоминание реки Луги в летописях (947 г.) связано с именем княгини Ольги: «Пошла Ольга в Новгород и установила по Мсте погосты и дань и по Луге оброк и дань». Славяне, а также финно-угорские племена, заселявшие низовья реки Луги, по-разному относились к необходимости таких выплат, но вынуждены были вместе с новгородцами оставаться данниками киевских князей.

По мнению Н.И. Костомарова, князь Владимир до принятия христианской веры владел большим пространством нынешней России, в том числе Новгородской землей и землями по берегам рек Волхова, Невы, Мсты, Луги и др. Однако тогда народы, платившие дань Киеву, нельзя было считать объединенным государством, потому что княжеское обладание этими землями сводилось исключительно к поборам (грабежам).

Our distant ancestors built on the rivers' banks the fortified settlement (vil. Gorodets, Nadbelye), the banks of Oredezh, Luga, source of the river Plussa). Rivers and lakes served to the ancient tribes not only as water and food sources, but also as ways leading both to the West and to the nearest neighbors. Along such «ways» the settlements with characteristic names appeared. The rivers of the Russian North-West always differed by the obligatory presence of the so-called «voloks» – the places where the vessels were due to be «dragged» over the shallow water or on dry land. So the names of the villages Volok, Navolok appeared and remained to our time, and the settlement Tesovo was initially the large dockyard of Novgorod.

The first mentioning of the river Luga in chronicles (in the year 947) is related with the name of the princess Olga: «Olga has come to Novgorod and established on Msta churchyards and levy and on Luga tributes and levy». The Slavs, as well as Finno-Ugric tribes who inhabited the lower reaches of the river Luga regarded the necessity of such payments in different ways; but together with the inhabitants of Novgorod were forced to remain the tributaries of the princes of Kiev.

According N.I. Kostomarov's opinion, the prince Vladimir before the Christianity adoption owned the big territory of today's Russia, including the land of Novgorod and lands on the banks of the rivers Volkhov, Neva, Msta, Luga et al. However, at that time the peoples who paid the tribute to Kiev, were not regarded as a united state, because the prince's owning of these lands was exclusively limited by extortion (robbery).



В 988 году князь Владимир, позже названный святым, принял христианство, именно с него, как утверждают летописцы, началось крещение Руси. После смерти Владимира княжившие на русской земле потомки варягов погрязли в междоусобицах. Князья постоянно делили между собой власть, русские города переходили то к одному, то к другому.

XII век стал ужасным потрясением для Руси. Она оказалась между двух огней — полчищ монголо-татар, грозивших с востока, и немецкой рати, стремившейся получить русские земли и навязать католическую веру.

Для новгородцев война с западными захватчиками носила еще и религиозный характер. В 1240 году немцы овладели Псковом, а против Новгорода выступили еще и шведы под знаменами католичества, с целью покорить и усмирить язычников, противящихся власти наместника Христова (им. в виду папский престол). Новгородцы оказывали помощь язычникам — чудским племенам, которые не хотели принимать крещение от немцев, то же самое происходило у Новгорода со Швецией по поводу Финляндии.

In the year 988 the prince Vladimir, who later was titled saint, adopted Christianity, and just he, as chroniclers affirm, began the christening of Russia. After Vladimir's death the Varangians' descendants who reigned at the Russian land wallowed in the internecine feuds. The princes constantly divided the power between themselves, the Russian cities passed from one to another.

The XII century became the terrible shock for Russia. It found itself between two fires — the Mongolian-Tatar flocks who threatened from the East, and the German array, striving to win the Russian lands and to obtrude the Catholicism.

For inhabitants of Novgorod the war with the western aggressors had also the religious character. In 1240 the Germans captured Pskov, and also the Swedes marched against Novgorod under the Catholicism banners, with the aim to conquer and suppress the pagans who resisted to the power of the Christ's deputy (the papacy was intended). Novgorod inhabitants rendered assistance to the pagans — Chudskiye tribes who didn't want to adopt christening from Germans, the same took place between Novgorod and Sweden concerning Finland.





Человеком, который смог в те непростые времена отстоять существование Руси как таковой, стал князь Александр Ярославович Невский. В 1240 году он с дружиной наголову разбил шведов, которые, двигаясь к Новгороду, вошли в Неву и стали на отдых в устье Ижоры. После этой битвы шведы бежали восвояси, новгородцы торжествовали, но что-то не сладилось у них с Александром Ярославовичем, и последний отправился в Переяславль.

Тем временем немцы, захватившие Псков, завоеванные ими латышские племена и эсты (чудь) обрушились на Новгородские земли. Захватили Лужские земли, Тесово, погост Копорье, где даже построили укрепление.

По свидетельству летописца, немцы отобрали у поселя на Луге (реке) всех коней и скот, и не на чем было пахать поселянам. Новгородцы вновь вынуждены были обратиться к Александру, который, понимая что речь, по сути, идет обо всей Русской земле, немедленно соединился с новгородцами, взял Копорье и освободил от немцев Псков.



Берега реки Луги
Banks of the river Luga



Вид на город с Лысой горы
View of the city from Lysaya mountain

The prince Alexandre Yaroslavovich Nevsky became the person who was able to defend at that different time the existence of Russia itself. In 1240 together with his retinue he defeated totally the Swedes who moving to Novgorod entered into Neva and stopped to rest in the mouth of Izhora. After this battle the Swedes escaped back home, the Novgorod inhabitants triumphed, but something wasn't arranged between them and Alexandre Yaroslavovich, and the latter departed to Pereyaslavl.

Meanwhile the Germans who captured Pskov, the Lettish tribes and Esty (Chud) conquered by them attacked the Novgorod's lands. They captured Lushskiye lands, Tesovo, the churchyard Koporye, where they have even built the fortification.

According to the chronicler's testimony, the Germans took away by the settlers on the river Luga all the horses and livestock, and the settlers were not able to plough. The Novgorod inhabitants were forced again to address themselves to Alexandre, who, understanding that the essence concerned all the Russian land, united immediately with the Novgorod inhabitants, won Koporye and liberated Pskov from the Germans.



Лодочная пристань и город. Открытка 1916 г. (ретушь)
Boating station and the city. Postcard of the year 1916. (retouching)

Немцы хотели реванша, Александр ждал этого, оставаясь во Пскове. В начале апреля 1242 года Александр Ярославович двинулся навстречу врагам и встретил их на берегу Чудского озера. У скалы Вороний камень произошла кровавая битва, впоследствии названная «Ледовым побоищем». Так две судьбоносные битвы, «Невская» и «Ледовое побоище», на некоторое время обезопасили границы Руси. Александр Невский, в свою очередь, прославился еще и тем, что проводил грамотную политику в отношении татаро-монголов, что значительно облегчало русским выплату дани.

Во времена княжения Ивана Васильевича (III) произошло присоединение Новгорода со всеми землями к Москве, стали появляться новые поселения, дороги. От Каменных Полян до теперешней границы с Гатчинским районом по Лужским землям проходил участок Ивангородской бревенчатой дороги.

Недолго продолжались спокойные дни для Новгородских земель. Места по берегам Луги были довольно плотно заселены и богаты, что не давало покоя захватчикам.

The Germans wanted the revenge, Alexandre waited for this when remained in Pskov. At the beginning of April 1242 Alexandre Yaroslavovich moved towards the enemies and met them on the bank of Chudskoye lake. Near the crag Vorony Kamen there was the bloody battle named subsequently «Ledovoye poboische» (the Battle on the Ice). So two fortune-bearing battles, «Nevskaya» and «the Battle on the Ice», secured for a certain time the Russian frontiers. Alexandre Nevsky, in his turn, became also famous for his competent policy concerning the Tatar-Mongolian, that made considerably easier the tribute payment for the Russians.

At the times of prince's power of Ivan Vasilievich (III) annexation of Novgorod with all the lands to Moscow occurred, the new settlements and roads began to appear.

The serene days didn't last long for the Novgorodskiye lands. The places on the banks of Luga were enough densely populated and rich, that never left the aggressors in peace.



В летописях часто встречаются описания бедствий Ливонской войны, связанных с набегами литовцев и немцев: «Монастырь на Озере на Сябере на острове, от Литовских людей воеван...», «Монастырь в селении Городец «...развоеван от Литовских людей и Немецких», «Монастырь Богословский на Черемнецком озере... Зжен и воеван от Литовских людей».

Московское государство повело войну с Ливонией. Несмотря на увещевания царедворцев, Иван Васильевич (Грозный) ничего не желал слышать о пощаде ливонцам, русское войско нещадно разоряло и грабило ливонские земли. 1577 год стал началом самых активных действий против Ливонии. Москве противостоял уже польский король Баторий. В 1582 г. изрядно измотанные противники заключили перемирие на 10 лет. Московский государь отказался от Ливонии, Полоцка и Велижа, а Баторий вернул псковские пригороды.

Начало XVII века для Северо-Запада России ознаменовалось шведским владычеством. «Смутные времена» ослабили Московскую державу, и шведы практически беспрепятственно вторглись в новгородские земли. Полужье оказалось под игом захватчиков. Крестьяне и ремесленники принудительно сгонялись на работы, вынуждены были терпеть поборы и разорение собственности. Люди стали уходить с обжитых мест, пахотные земли стояли опустевшие и заброшенные. Оставшиеся крестьяне селились в лесах и создавали отряды ополченцев, которые постоянно терроризировали захватчиков и подрывали благополучие вражеской армии.

In the chronicles we often meet the descriptions of the Livonskaya war disasters, connected with the Lithuanians' and Germans' forays: «The cloister on the Lake on Syabera on the island, is won by the Lithuanians», the cloister in the settlement Gorodets «... destroyed by the Lithuanians and Germans», «The Bogoslovsky cloister on the Cheremenetskoye lake... burned down and won by the Lithuanians».

The Muscovy began the war with Livoniya. In spite of the courtiers' exhortations Ivan Vasilievich (Grozny, the Terrible) didn't want to listen anything about the mercy for the Livonian, the Russian army mercilessly destroyed and plundered the lands of Livoniya. The year 1577 became the beginning of the most active operations against Livoniya. Moscow was already opposed by the Polish king Batory. In 1582 the considerably fagged enemies concluded an armistice for 10 years. The Moscow sovereign refused Livoniya, Polotsk and Velizh, and Batory got back the suburbia of Pskov.

The beginning of the XVII century was marked for the Russian North-West with the Swedish dominion. «The anxious times» weakened the Moscow power, and the Swedes invaded the lands of Novgorod practically without obstruction. Poluzhye found itself under the aggressors' yoke. The peasants and craftspeople were forcedly driven to the works, they were obliged to suffer extortion and destruction of property. The people began to go away from the home-like places, the plough-lands were waste and deserted.





В 1617 между русскими и шведами при посредничестве английского посла был подписан Столбовский мирный договор, по которому русские получали назад Новгород, Старую Руссу, Ладогу, Гдов и Сумерскую волость, а шведам отходили Ивангород, Ям, Копорье, Орешек, Корела с уездами и 20000 рублей денег.

Годы мира «на бумаге» стали временем партизанской войны для крестьян, оставшихся в завоеванных землях, а в мае 1656 года в Москве было объявлено, что «мирное докончание» нарушено шведской стороной. На московском престоле тогда находился царь Алексей Михайлович.

В 1700 году, сразу после заключения на 30 лет мира с Турцией, Петр I объявил войну Швеции. В августе русские войска двинулись через Новгород, Псковскую область и Лужские земли осадить город Нарву. В декабре 1704 года Петр уже праздновал возвращение России ее исконных владений.

В Лужском крае государем были жалованы наследные земли Никите Зотову (д. Голубково), Алексею Петровичу, а затем Екатерине I (Осьмино).

In 1617 the Stolbovsky peace treaty between the Russians and Swedes was signed through the mediation of the English ambassador, according to this treaty the Russians got back Novgorod, Staraya Russa, Ladoga, Gdov and Sumerskaya volost, whereas Ivangorod, Yam, Kopyrye, Oreshek, Korela with districts and 20000 roubles passed to the Swedes.

The years of peace «on the paper» became the time of the partisan warfare for the peasants remaining at the conquered lands, and in May 1656 it was declared in Moscow that «the peaceful termination» is disturbed by the Swedish part. At that time the tsar Alexey Mikhailovich was at the throne of Moscow.

In 1700, immediately after the peace conclusion with Turkey for 30 years, Petr I declared the war to Sweden. In August the Russian armies moved via Novgorod, Pskovskaya oblast and Luzhskiye lands to besiege Narva city. In December 1704 Petr already celebrated the restitution to Russia of its native possessions.

In Luzhsky district the sovereign granted the hereditary lands to Nikita Zotov (vil. Golubkovo), to Alexey Petrovich, and then to Ekaterina I (Osmino).



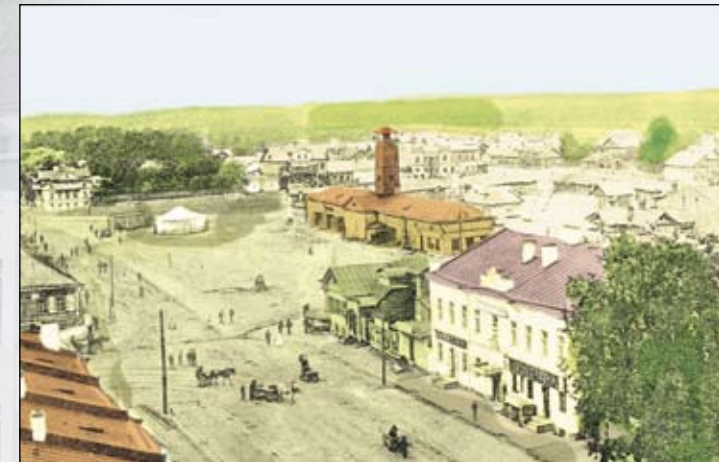
Новый период в развитии и заселении Полужья начинается с момента подписания Екатериной II указа об основании города Луги. Императрица лично поставила свою подпись под утвержденным планом города. До 1781 года Луга принадлежала к Псковскому наместничеству, и в верхнем поле городского герба находился герб Пскова. Нижнее поле занимала кадущка с плавающим лососем – по свидетельствам современников, лосось тогда в Луге реке водился в изобилии. В 1782 году город вошел в состав Санкт-Петербургской губернии, а в феврале 1802 стал уездным. Секунд-майор Геннер был первым городничим Луги.

Застройка началась с 1779 года, а первые каменные здания в городе появились в 1786 году. Это были соборная городская церковь и народная школа. Оба здания сохранились до наших дней. Первые сто лет существования школы количество учеников было совсем небольшим, затем в 1875 году школа была реорганизована в училище с 6-летним обучением. Еще до реорганизации в здании народной школы открылась первая в уезде бесплатная библиотека.

The new period in the development and settlement of Poluzhye began from the moment of subscription by Ekaterina II the decree on foundation of Luga city. Before the year 1781 Luga belonged to Pskovskoye vicegerency, and in the upper field of the city emblem was the emblem of Pskov. The lower field was occupied by the vat with the swimming salmon – according to the contemporaries' testimonies, at that time salmon lived in the river Luga in abundance. In 1782 the city entered into the structure of the St.-Petersburg district, and in February 1802 it became chief town of a district.

The building up began from 1779, and the first stone buildings in the city appeared in 1786. They were the cathedral city church and the popular school. Both buildings remained to our time. The first hundred of the years of the school existence the number of pupils was quite small, then in 1875 the school was re-organized into the specialized one with 6-years education. Still before the re-organization in the building of the popular school the first gratuitous library in the district was opened.

Луга. Открытка 1912 г. (ретушь)
Luga. Postcard of the year 1912. (retouching)





Первым описал Лугу академик Озерецковский в 1815 году. Из его дневника следует, что Луга в то время имела мощеный камнем подъезд и песчаный выезд, главная улица располагалась по Белорусскому тракту, проходящему через город. На 13 мелких улицах проживало около 600 человек, среди которых были купцы, мещане, земледельцы, ремесленники.

В те времена заселение новых земель осуществлялось методом так называемого «сволочения», т.е. переселения людей из других местностей. Так же первоначально шло и заселение Луги.

Еще одно здание, родом из XVIII века, сохранилось до наших дней. Это так называемое здание присутственных мест.

В конце 1830-х гг., когда Россия начала оправляться от послевоенных потрясений, возобновляется и строительство в уездных городах. Этим временем датируется постройка в Луге почтового двора, который, к сожалению, не сохранился.

The first person who described Luga was the academician Ozeretskovsky in 1815. It's evident from his diary, that at that time Luga had the stone paved doorway and the sandy gateway, the main street was placed over the Belorussky road, passing via the city. At 13 small streets lived about 600 persons, among them – merchants, bourgeois, farmers, craftsmen.

At that time the settlement of new lands was realized by the method of the so-called «svolocheniye», i.e. resettlement of people from other places. By this way initially happened Luga's settlement.

Another building from the XVIII century is kept safe to our days. It's the so-called building of the court.

At the end of 1830s, when Russia began recover from the post-war shocks, the building in the district towns recommenced. Just at this time the post yard in Luga was built, unfortunately, it hadn't remain.

*Железнодорожный вокзал. Открытка конца XIX в.
Railway terminus. Postcard of the late XIX century*





Чуть позже на средства местных купцов был построен каменный гостиный двор, очертания которого еще просматриваются в облике гостиницы на центральной площади города. Примерно в это же время в Луге «появилась связь», а именно линия оптического телеграфа, протянувшаяся от Петербурга до Варшавы (1200 км).

Начало второй половины XIX в. становится для Луги стартом к новому, бурному развитию. Со строительством Варшавской железной дороги Лужский уезд стал одним из самых крупных в Петербургской губернии, сюда в «северный Крым» потянулись многочисленные столичные дачники. Первое здание вокзала было деревянным, а каменное возвели в 1883–1885 гг. Оно серьезно пострадало в годы Великой Отечественной войны, и вокзал пришлось отстраивать заново.

Some later the stone Gostiny dvor was built for the assets of the local merchants, and its outline is still visible in the appearance of the hotel at the central square of the city. About the same time «communication appeared» in Luga, namely the line of optical telegraph, extended from Petersburg to Warsaw (1200 km).

The beginning of the second half of the XIX century became for Luga the start for the new rapid development. With the building of the Warsaw railway the Luzhsky district became one of the largest ones in the Petersburg district, here, in the «Northern Crimea» the numerous summer residents from the capital aspired. The first building of the railway terminus was wooden, the stone one was erected in 1883–1885. It had seriously destroyed during the Great Patriotic war, and the railway terminus was newly rebuilt.

*Покровская улица (совр. пр. Кирова) и Воскресенский собор.
Открытка начала XX в.
Pokrovskaya street (now Kirova av.) and the Voskresensky cathedral.
Postcard of the early XX century*





По данным энциклопедического словаря Брокгауза и Ефрона к 1895 году в Луге было 39 каменных и 1415 деревянных зданий, городское 3-х классное училище, женская прогимназия (Мариинская Лужская женская прогимназия, здание сохранилось), церковно-приходское училище и церковно-приходская школа, казармы. Кроме этого, как отмечается в энциклопедии, в Луге были «прекрасная земская больница, аптека, театр». В уезде насчитывалось 66 православных церквей.

Наличие железнодорожного сообщения не только привлекало дачников в Лугу, но и способствовало развитию промышленности в городе и уезде в целом. Успешно развивалось стекольное производство (не было недостатка в кварцевых песках и топливе) и лесопильное. В 1906 году начала работать мастерская по производству графито-глиняных тиглей, которая стала предшественницей известного теперь во всей России и за рубежом Лужского абразивного завода.

According to the data of the encyclopaedia of Brockhaus and Efron by 1895 in Luga there were 39 stone buildings and 1415 wooden ones, the city school with 3 classes, the female progymnasia (Mariinskaya Luzhskaya female progymnasia, the building is kept safe), the church-parochial specialized school and the church-parochial school, the casernes. Beside this, as the encyclopaedia mentions, there were in Luga «an excellent country hospital, pharmacy, theater». There were 66 Orthodox churches in the district.

The presence of the railway communication not only attracted the summer residents in Luga, but also promoted to the industrial development in the city and in the district as a whole. The glass-work (quartz sand and fuel were available in abundance) and the sawing manufacture successfully developed. In 1906 the workshop of the graphite-clay crucibles manufacturing began to work, it became the predecessor of the Luzhsky abrasive plant, now well-known in all the Russia and abroad.



*Мариинская женская гимназия.
Открытка начала XIX в. (ретушь)
Mariinskaya women's gymnasium.
Postcard of the early XIX century (retouching)*



*Почтовый двор.
Открытка конца XIX в. (ретушь)
Post-office yard.
Postcard of the late XIX century (retouching)*



Особое внимание на себя обращало обилие усадеб и имений в окрестностях Луги. Многие из них принадлежали именитым дворянам – Татищевым, Оболенским, Дашковым. Некоторые владельцы редко посещали свои усадьбы, но не мало было и тех, кто вел образцовое хозяйство. Например, барон П.А. Бильдерлинг в своем имении Заполье основал сельскохозяйственную опытную и метеорологическую станции, ввел 11- и 8-польный севооборот, выращивал в оранжерее виноград, персики. Существовал водопровод, винокуренный и кирпичный заводы, кузница, слесарная мастерская и др. Одним из самых знаменитых и уважаемых землевладельцев Лужского уезда был С.П. Глазенап. Почетный член Академии наук, выдающийся ученый-астроном, он уделял огромное внимание и общественной жизни. В числе его занятий – строительство сельской школы, членство в Лужском уездном училищном совете, в Лужской уездной и губернской училищных комиссиях.

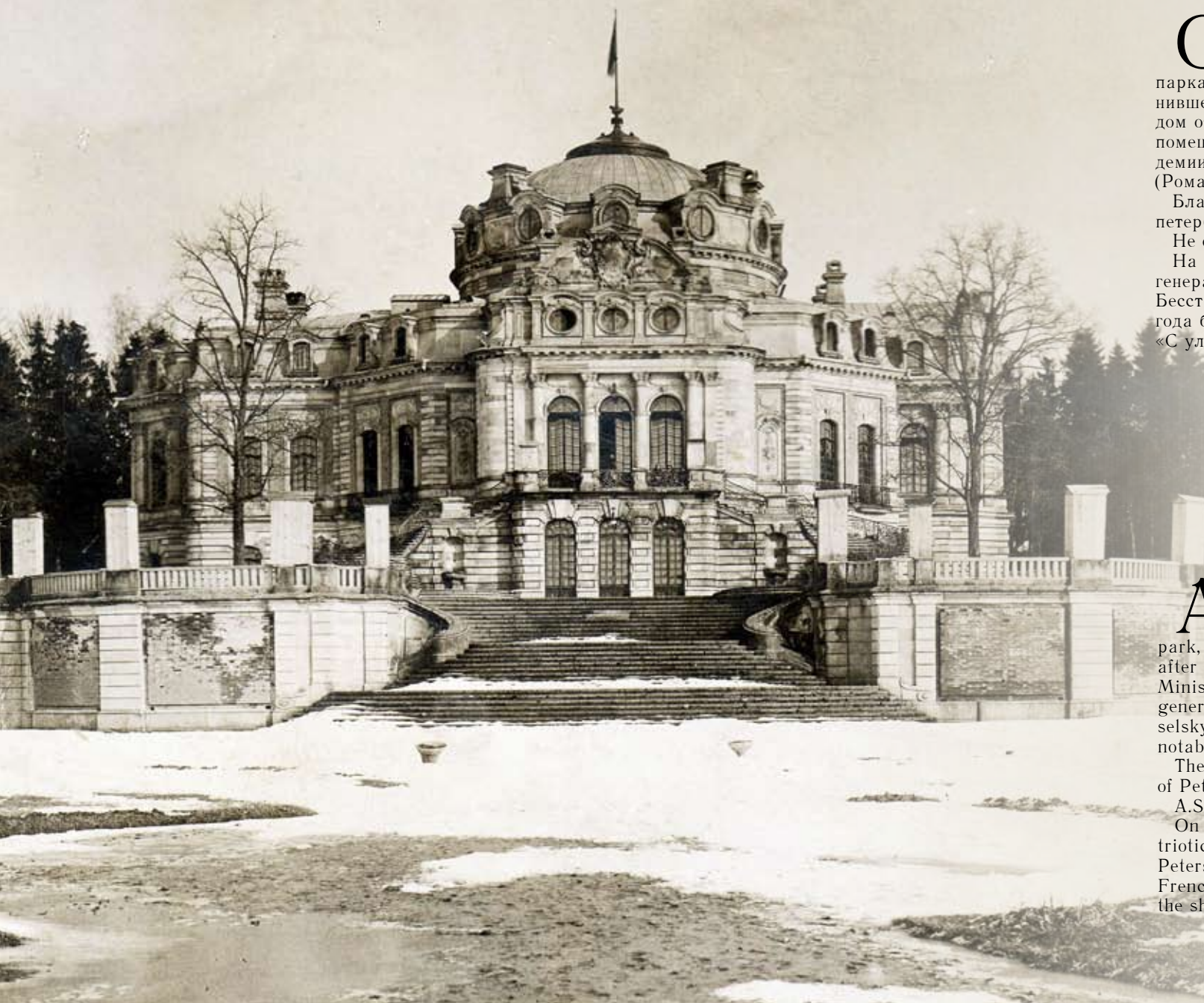
Помимо всего прочего С.П. Глазенап был земским гласным Лужского уезда и губернским почетным мировым судьей, воспитывал 10 детей. С.П. Глазенап создал астрономические и логарифмические таблицы, в деревне Домкино ученый построил небольшую обсерваторию для астрономических наблюдений. Особое внимание этот разносторонний человек уделял садоводству, которое еще долгое время оставалось для Лужского района ведущим направлением хозяйства. До сих пор места, расположенные на берегах Вревского озера, называют «глазенаповскими».



*Семейный портрет
Половцовых и Татищевых
The Polovtsovs Family Portrait*

A special attention was attracted to the plenty of the farmsteads and country estates in Luga's environments. Many of them belonged to the eminent nobles – Tatischevs, Obolenskiye, Dashkovs. Some owners rarely visited their farmsteads, but many of them kept their houses in exemplary order. So, the baron P.A. Bilderling in his farmstead Zapolye founded the agriculture experimental and meteorological stations, introduced 11- and 8-fields crop rotations, cultivated grapes and peaches in the greenhouse. There were a water-supply, small distillery and brickworks, smithy, locksmith's workshop etc. One of the most famous and respected landowners of the Luzhsky district was S.P. Glazenap. The honorary member of the Academy of Sciences, remarkable scientist-astronomer, he paid also great attention for the social life. Among his occupations – the building of the rural school, the membership in the school council of the Luzhsky district, in the school committee of the Luzhsky district.

In addition, S.P. Glazenap was the country speaker of the Luzhsky district and the province honorary justice of the peace, he also educated 10 children. S.P. Glazenap created the astronomic and logarithmic tables, in the Domkino village the scientist built a small observatory for the astronomic observations. This multifaceted man paid a special attention to the gardening, which remained still long tome the leading economy direction for the Luzhsky district. Until now the places located on the banks of the Vrevskoye lake are called «glazenapovskiyе».



Особенным во всех отношениях было имение государственного деятеля, предпринимателя и мецената А.А. Половцова. Названное по имени деревни Рапти (ныне п. Дзержинского), оно отличалось не только образцовым хозяйством, но и необыкновенной красотой усадебного дома и парка, за что получило у современников название «Лужского Версаля». Пожалуй, единственной, сохранившейся после Великой Отечественной войны, остается бывшая усадьба Г.А. Львова (Боровое), ныне дом отдыха МВД. Отличались пышностью и красотой также имения промышленника Паля (Наволок), помещика Нечаева (Калище), генерала Глинки-Маврина (Нежговцы), сенатора, члена Российской Академии Наук А.М. Белосельского-Белозерского, морского министра России, адмирала И.И. Де Траверсе (Романщина) и др.

Благоприятный климат и необыкновенная красота лужской природы привлекали многих известных петербуржцев, ученых, писателей, художников, композиторов.

Не один раз по дороге из Петербурга в Михайловское проезжал через Лугу А.С. Пушкин.

На берегу Троицкого озера у д. Заплотье сохранился памятник герою Отечественной войны 1812 года генералу Д.В. Лялину, который родился в 1772 г. в д. Мерево Лужского уезда Петербургской губернии. Бесстрашный русский генерал проявил особую доблесть в сражении с французами 18 марта 1812 года близ Парижа. В д. Большие Изори во время летнего отдыха А.И. Куприным был написан рассказ «С улицы».



А special farmstead in every respect was the one of the statesman, entrepreneur and patron of art A.A. Polovtsov. Named after the name of Rapti village (now settl. Dzerzhinskogo) it was remarkable not only for the exemplary economy, but also for unusual beauty of the farmstead house and park, that's why it was named by the contemporaries «Luzhsky Versal». Perhaps the only farmstead kept after the Great Patriotic war remains the former one of G.A. Lvov (Borovoye), now the rest home of the Ministry of Internal Affairs. The farmsteads of the industrialist Pal (Navolok), landlord Nechaev (Kalische), general Glinka-Mavrin (Nezhgovtsy), senator, the member of the Russian Academy of Sciences A.M. Beloselsky-Belozersky, the marine minister of Russia, admiral I.I. de Traverse (Romanschina) et al. were also notable for their splendor and beauty

The favourable climate and extraordinary beauty of the nature in Luga attracted many famous citizens of Petersburg, scientists, writers, painters, composers.

A.S. Pushkin passed through Luga many times at the way from Petersburg to Mikhailovskoye.

On the bank of the Troitskoye lake near the vil. Zaplotye remains the monument to the hero of the Patriotic war of 1812, the general D.V. Lyalin, born in 1772 in the vil. Merevo of the Luzhsky district of the Petersburg government. The fearless Russian general revealed a particular valour in the battle with the French at March 18, 1812 near Paris. In the vil. Bolshiye Izory during the summer rest A.I. Kuprin wrote the short story «From the street».



На пересечении проспекта Урицкого и Ленинградской улицы располагается здание римско-католического костела Святого Николая. Если вновь обратиться к энциклопедическому словарю Брокгауза и Ефрона, то из переписных данных следует, что к 1895 году в Луге уже проживало 160 католиков, а к 1900 году (по разным данным) – около полутора тысяч. Постройка костела Святого Николая датируется 1898–1904 гг. В 1904 году состоялось освящение храма. В 1909 году было открыто римско-католическое приходское училище, а годом позже – сиротский комплекс. К 1917 г. в приходе Святого Николая числилось примерно три тысячи прихожан. После революции большинство приверженцев католической веры вынуждены были покинуть страну, церковнослужители подвергались репрессиям. Костел Святого Николая долгое время использовался спортивными обществами в качестве тренировочного зала, некоторое время – как дом культуры. Возвращение храма верующим в произошло только в 1995 году, а в 1996 – повторное освящение.

At the crossing of Uritsky avenue and Leningradskaya street there is the building of the Roman-Catholic church of St. Nikolay. Addressing once more to the encyclopaedia of Brockhaus and Efron, it follows from the census data, that by 1895 there were already 160 Catholics in Luga, and by 1900 (according to different data) – about one thousand and half. The building of the church of St. Nikolay is dated by 1898–1904. In 1904 the church consecration occurred. In 1909 the Roman-Catholic parochial school was opened, and one year later – the orphan complex. By 1917 there were about three thousands of parishioners in the parish of St. Nikolay. After the revolution the most of the Catholic faith followers were forced to leave the country, the priests were subjected to repressions. The church of St. Nikolay was used for a long time by the sports societies as a training hall, some time as a cultural house. Return of the church to the believers took place only in 1995, and the repeated consecration – in 1996.



*Покровская улица (совр. пр. Кирова). Открытка начала XX в. (ретушь)
Pokrovskaya street (now Kirova av.). Postcard of the early XX century (retouching)*



О событиях революционной поры начала XX века напоминает отреставрированное в 1998 году здание Сберегательного банка. Здесь прошел первый съезд Лужского совета рабочих, крестьянских и солдатских депутатов. Фасадное оформление здания отличается совокупностью нескольких стилей, на аттике располагается довольно популярный в начале XX в. элемент декора – лепные цифры, указывающие год постройки (1913). До революции здание принадлежало некоему ремесленнику, гробовых дел мастеру Ивану Соловову.

The building of the Saving bank restored in 1998 reminds of the events of the revolution time of the early XX century. Here the first congress of the Luzhsky soviet of workers, peasants and soldiers deputies took place. The facade design of the building is notable for the assembly of several styles, at the attic there is a decoration element enough popular at the early XX century – moulded numerals indicating the building year (1913). Before the revolution the building belonged to a craftsman, coffin maker Ivan Solovoy.





*Реальное училище принца Ольденбургского.
Открытка 1919 г. (ретушь)
Technical school of the prince Oldenbourgsky.
Postcard of the year 1919 (retouching)*



*Базарный переулоч (совр. пер. Связи).
Открытка XIX в. (ретушь)
Market lane (now Svyazy lane).
Postcard of the XIX century (retouching)*

Проходя по центральной площади города (пл. Мира), нельзя не обратить внимание на здание музыкальной школы имени Н.А. Римского-Корсакова. Фасад дома отмечен памятной доской, посвященной водружению красного флага 12 февраля 1944 в честь освобождения Луги от немецко-фашистских оккупантов. В начале XX века здание принадлежало купцу А.А. Быкову и помещало в себе частную товарную биржу. Рядом, на месте теперешнего здания узла связи, находилось каменное здание лавок купца Л.А. Андреева, которое было снесено в 60-х гг. прошлого столетия.



*Луга. Открытка XIX в. (ретушь)
Luga. Postcard of the XIX century (retouching)*

When passing through the central square of the city (sq. Mira), it's impossible not to pay attention for the building of the musical school named after N.A. Rimsky-Korsakov. The house facade is marked with the memorable plaque, dedicated to the raising of the red flag at February 12, 1944 in honour of Luga's liberation from the German fascist occupants. At the early XX century the building belonged to the merchant A.A. Bykov and contained a private commodity exchange. Nearby, at the place of the present communications center building there was the stone building of the merchant L.A. Andreev's shops, that was destroyed in 1960s.



В 40-х гг. XIX столетия, когда население Луги стало неуклонно расти, возник вопрос о необходимости реконструкции и расширения городской соборной церкви Св. Великомученицы Екатерины. Однако, в связи с рядом причин, проект перестройки храма одобрен не был, но появилось предложение о строительстве нового собора, отвечающего всем требованиям увеличивающегося города.

По традиции для постройки отвели место в центре города, в 1871 году император Александр II утвердил новый план городской застройки, включающий в себя и новый храм. Проект собора разработал архитектор Г.И. Виндельбанд. Возведение храма не подразумевало ни государственного, ни земского финансирования и производилось исключительно на деньги прихожан и благотворителей.

Первый камень в основание будущего собора был заложен в 1873 году, но строительство завершилось только через 14 лет. Северный придел был освящен во имя Успения Пресвятой Богородицы, а южный – во имя Св. Апостола и Евангелиста Иоанна Богослова в 1896 году. Новый Воскресенский собор блистал куполами в центре города, рядом с Екатерининской церковью, составляя ансамбль удивительной красоты. В 1900 году литургию в Воскресенском соборе посетил император Николай II с семейством. Голос самого большого соборного колокола в тихую погоду слышен был даже в районе Черемнецкого озера.



In 1840s, when Luga's population began to steadily grow, the question arose about necessity of the re-construction and enlargement of the city cathedral church of St. Great Martyr Ekaterina. However, because of a number of reasons, the project of the church re-construction wasn't approved, but the proposition appeared about the new church building, meeting all the requirements of the growing city.

By tradition, the place for the building was allotted in the center of the city, in 1871 the emperor Alexandre II approved the new plan of the city building up, including the new church. The cathedral project was elaborated by the architect G.I. Vindelband. The church erection didn't implied neither state nor country financing and was executed exclusively for the money of the parishioners and charity makers.

The first stone at the base of the future cathedral was put in 1873, but the building was finished only 14 years later. The Northern side-altar was consecrated in the name of the Assumption of the Blessed Virgin, and the Southern one – in the name of St. Apostle and Evangelist Ioann the Theologian in 1896. The new Voskresensky cathedral shined with its domes in the center of the city, near the Ekaterininskaya church, forming the ensemble of wonderful beauty. In 1900 the emperor Nikolay II with his family visited the liturgy in the Voskresensky cathedral. In calm weather one can hear the voice of the biggest bell of the cathedral even in the region of Cheremenetskoye lake.





Воскресенский собор действовал до 1938 года, а потом был закрыт и использовался властями в качестве склада, спортивного зала и тира. Чудом уцелевший во время Великой Отечественной войны храм вернулся Санкт-Петербургской Епархии только в 1991 году, тогда же была образована община. К сожалению, до сих пор не удается закончить реставрационные работы, и пока Воскресенский собор не действует.

Говоря о храмах, находившихся когда-то в пределах города Луги и в ближайших окрестностях, нельзя не упомянуть о церкви Святого Николая Чудотворца, которая появилась почти за 70 лет до основания самого города там, «где река Вревка в Лугу впадает» и располагалась в самой старой части Вревского кладбища. С этой церковью было связано много легенд, в том числе относящихся и к истории основания Луги, но как бы там ни было, деревянная Вревская церковь до начала XX в. осталась бесспорным памятником русской старины. В начале XX в. деревянную церковь сменила каменная, которая была закрыта в 1927 году. Устояв в годы войны, этот храм до настоящего времени сохраняет величественные, благородные очертания, хотя и только в виде руин.



Voskresensky cathedral was in action until 1938, and then it was closed and used by the authorities as a warehouse, sports hall and shooting gallery. The church kept safe during the Great Patriotic war by a miracle was returned to the St.-Petersburg Eparchy only in 1991, at the same time the church community was formed. Unfortunately, the restoration works aren't finished until now, and the Voskresensky cathedral doesn't work meanwhile.

Speaking on the churches situated formerly within Luga city and in the nearest environments, it's impossible not to mention the church of St. Nikolay Miracle-worker, that appeared almost 70 years earlier the city foundation, «where the river Vrevka flows into the Luga» and was situated in the oldest part of the Vrevskoye cemetery. Many legends are concerned with this church, including the ones related to the history of Luga's foundation, but however that may be, the wooden Vrevskaya church until the beginning of the XX century remained an undeniable memorial of the Russian olden days. At the beginning of the XX century the wooden church was replaced by the stone one, which was closed in 1927. Having survived in the years of war, this church keeps until now the majestic, noble contours, though only in the form of ruins.



Бережно собираются и сохраняются сведения об истории Лужского края лужскими патриотами, историками и краеведами. В местных газетах доброй традицией стали публикации исторических очерков и краеведческих исследований. Авторы этих публикаций – Т. Обухова, И. Половинкин, О. Набокина, Н. Носков – собственными силами и на собственные средства проводят изыскания в Санкт-Петербургских архивах, записывают рассказы старожилов и делают все для того, чтобы историческое наследие города и края не было утрачено.

Особый интерес представляют уникальные природно-климатические условия Полужья. Из глубокой древности пришла легенда о гранитной плите, что лежит под Лужскими землями и хранит животворящее тепло края. По преданию, именно эта плита обеспечивает Полужью несколько более теплый и мягкий климат, чем на других территориях Северо-Запада России.

Особую целительную силу этих мест по праву связывают и с особым составом воздуха, который обеспечивается множеством богатых хвойных лесов. Не менее целебными свойствами обладают и воды источников, которыми всегда славилась Лужская земля. Издавна повелось у лужан поклоняться, пить воду и принимать купель в святом источнике за деревней Турово.

The materials on the Luzhsky district's history are collected with care by Luga's patriots, historians and students of local lore. In the local newspapers there is a good tradition of publication of historical essays and local lore researches. The authors of these publications – T. Obukhova, I. Polovinkin, O. Nabokina, N. Noskov – carry out the researches by their own forces and for their own assets in the archives of St.-Petersburg, write down the narratives of the old residents and make all the possible for preservation of the historical heritage of the city and the district.

The unique natural-climatic conditions of Poluzhye are of a special interest. From the extreme antiquity comes a legend about a granite plate, laying under Luga's lands and keeping the vivifying warmth of the district. According to the legend, just this plate ensures to Poluzhye the climate some more warm and mild than in other territories of the North-West of Russia.

A particular healing force of these places is also fairly related with especial air composition, which is ensured by the presence of a great number of coniferous forests. The water sources have also the very healing quality, the Luzhskaya land was always famous for them. It's the old tradition of Luga's citizens to bow, to drink water and to take font in the sacred source behind the vil. Turovo.



Большой популярностью пользуются у лужан и гостей города родники на берегу Наплотинки у северного въезда в город. Уникальность этих вод была известна жителям Луги еще в начале XIX века, когда действовал пансионат «Сокольничьи ключи» и было налажено производство минеральной воды «Луга-дар».

На территории Полужья располагается пять уникальных природных заказников. Между рекой Оредеж и Киевской трассой раскинулся федеральный заказник «Мшинское болото», на землях которого находится водная система из восьми озер и многочисленных притоков Оредежа, Ящеры, Кременки. Здесь еще сохранились не тронутые цивилизацией места, где встречаются редкие животные, птицы и растения. Уникальны по своей флоре и фауне Сяберский, Шалово-Перечицкий и Черемнецкий заказники. В общей сложности Лужский район насчитывает около 500 разных водоемов, что вполне позволяет сравнивать Полужье с Карельским перешейком. Реликтовые леса урочища Липовые горы, Корповские пещеры под Лугой, Оредежские на берегу Антоновского озера, выходы песчаников древних геологических пород на реках Саба и Оредеж, — все эти места хорошо известны туристам, романтикам и любителям активного отдыха.



The springs at the bank of Naplotinka near the Northern enter to the city are very popular by the Luga's citizens and the city visitors. The originality of these waters was known to the citizens of Luga already at the early XIX century, when the pension «Sokolnitskiye kluchy» was in action and the production of the mineral water «Luga-dar» was arranged.

There are five unique natural reserves at the territory of Poluzhye. Between the river Oredezh and the Kievskaya route there is a federal reserve «Mshinskoye boloto», at the lands of which there is a water system consisting of eight lakes and numerous inflows of Oredezh, Yaschera, Kremenka. There are the places here that aren't still touched by the civilization, where live the rare animals, birds and plants.

The reserves Syabersky, Shalovo-Perechitsky and Cheremenetsky are unique by their flora and fauna. There are in total about 500 different water bodies in the Luzhsky district, that allows to compare Poluzhye with the Karelian Isthmus. The relic forests of the tract Lipoviye gory, Korpovskiye caves near Luga, Oredezhskiye ones on the bank of the Antonovskoye lake, the sandstones outlets of the ancient geological strata on the rivers Saba and Oredezh — all these places are well-known to the tourists, romanticists and the active rest lovers.



Вдоль реки Оредеж дает возможность прогуляться экскурсия «Государева дорога. Прошлое и настоящее». Живописна р. Обла, которая то вьется узкой змейкой среди лесов, то образует в долине разливы, наиболее крупные из них – озера Обловское и Омчино – главное место отдыха и купания жителей и гостей города. В роскошных сосновых борах, окружающих город, много птиц, осенью здесь приятно собирать грибы и ягоды.

Живописные ландшафты – одна из важнейших составляющих выразительности облика г. Луги, элемент его историко-культурного потенциала, основа его рекреационной системы.

Многие петербуржцы и жители Ленинградской области с удовольствием отдают предпочтение Лужскому краю при выборе мест для отдыха на лоне природы. В Луге имеется возможность для проведения свободного времени и получения при этом лечения.

Большое количество разнообразных турбаз, санаториев и пансионатов позволяет гостям района подобрать себе оптимальные варианты для проведения отпуска или выходных дней в Луге и ее окрестностях, в том числе с экскурсионным обслуживанием. На территории городского поселения имеется 6 учреждений отдыха для взрослых и детей, из них 3 учреждения соответствуют европейским стандартам. Количество мест в действующих пансионатах и гостиницах превышает 3 тысячи.

The excursion «Gosudareva doroga (Sovereign road). The past and the present time» allows to walk along the river Oredez. The picturesque river Obla sometimes winds at the forests as a narrow snake, sometimes forms the floods in the valley, the largest from them are the lakes Oblovskeye and Omchino – it's the main place of rest and bathing of the citizens and the city guests. In the magnificent piny forests surrounding the city there are many birds, in autumn one gathers here mushrooms and berries.

Pictorial landscapes are one of the most important constituents of the expressiveness of Luga city's appearance, the element of its historical-cultural potential, the base of its recreation system.

Many inhabitants of Petersburg and Leningradskaya oblast prefer with pleasure the Luzhsky district when choosing the places for the rest close to nature. There is a possibility in Luga for spending free time and getting medical treatment simultaneously.

A big number of various tourist bases, sanatoria and pensions allows to the region's visitors to choose the optimum variants for spending vacations or rest-days in Luga and its environments, including excursion service. At the territory of the city settlement there are 6 rest institutions for adults and children, 3 from them correspond to the European standards. The number of places in acting pensions and hotels exceeds 3 thousands.



При участии специалистов Лужского социально-делового Центра продумана новая система проживания гостей региона – активно развиваются и работают несколько гостевых домов – дачи, усадьбы и мельница, предоставляется не только возможность проживания в окрестностях Луги, но и транспортные услуги, развлекательные и познавательные программы.

Разработан туристский проект по конным и водным маршрутам, маршрутам выходного дня с экскурсиями по Верхнему Полужью: «Тихая моя родина», «Прошлое и настоящее Лужского гарнизона», «История дворянской усадьбы», «Римский-Корсаков на Лужской земле», «Русь православная» – Черемнецкий Иоанно-Богословский монастырь, «Тропа Александра Невского». Дворянские усадьбы и парки Лужского уезда вы увидите на экскурсии «Минувших дней очарованье». Кроме того, гости могут побывать в окрестностях Луги – экскурсия «Легенды и были старого Новгородского тракта» приглашает в Рапти – Романщину – Торшковичи – Шум Гору.



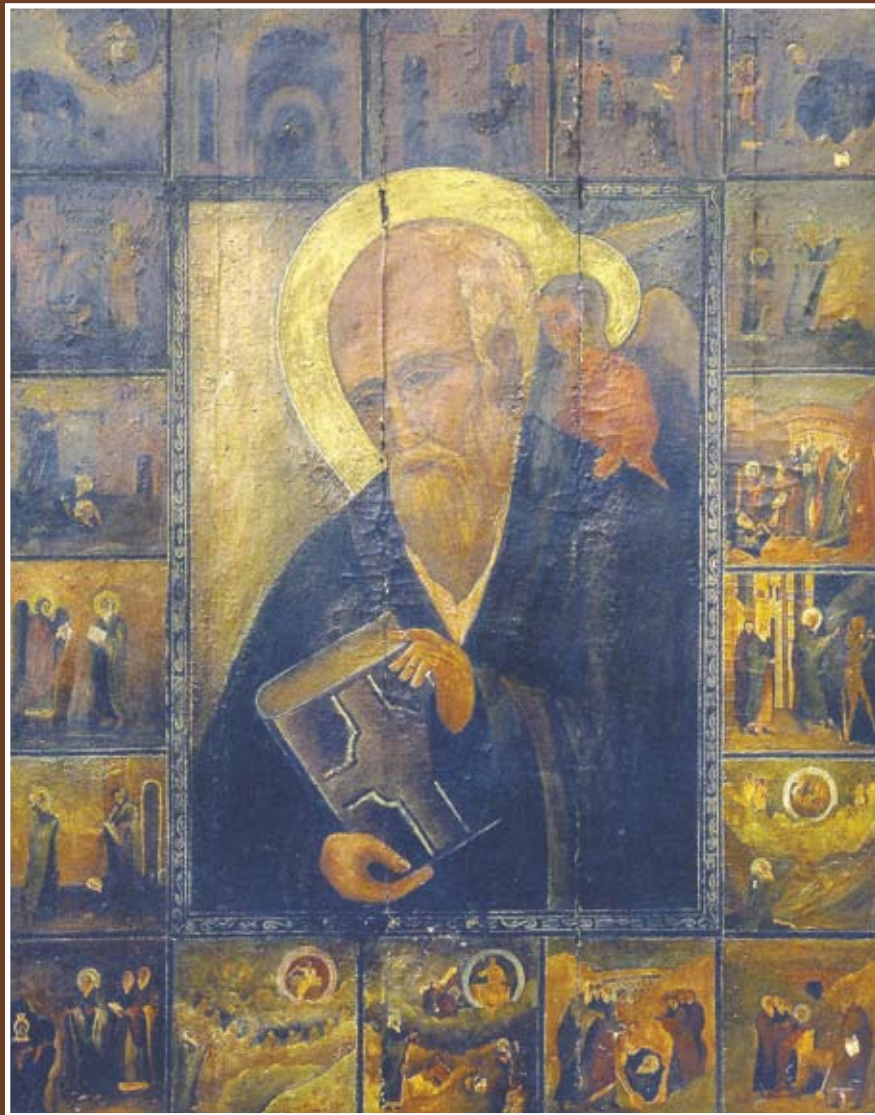
The new system of the regions's visitors dwelling is elaborated with participation of the specialists of Luzhsky social-business Center – several guest houses are actively developed and work – summer residences, farmsteads and the mill, there is not only possibility of dwelling in Luga's environments, but also the transport services, entertainment and cognitive programs.

There is a tourist project of equestrian and water itineraries, itineraries of the rest-day with excursions on Verkhnee Poluzhye: «My quiet motherland», «The past and the present day of the Luzhsky garrison», «The history of the nobleman farmstead», «Rimsky-Korsakov at Luzhskaya land», «Orthodox Russia» – Cheremenetsky Ioanno-Bogoslovsky cloister, «The trail of Alexander Nevsky». The noblemen farmsteads and parks of Luzhsky district you can see at the excursion «The charm of the past days». Moreover, the guests could visit Luga's environments – the excursion «Legends and true stories of the old Novgorodsky route» invites to Rapti – Romanschina – Torshkovichy – Shum-Gora.

ИОАННО-БОГОСЛОВСКИЙ ЧЕРЕМЕНЕЦКИЙ МУЖСКОЙ МОНАСТЫРЬ

Основание монастыря связано еще со временами великого князя московского Ивана Васильевича (III). По древнему преданию на острове посреди Череменецкого озера крестьянину Мокию явился образ Святого Апостола и Евангелиста Иоанна Богослова. Об этом узнал великий князь и повелел на месте явления иконы основать обитель. Датой основания принято считать 1478 год, когда московское войско в очередной раз пришло с огнем и мечом к Новгороду.

За времена своего княжения Иван Васильевич не однажды усмирлял непокорных и постоянно бунтующих против московского владычества новгородцев. В 1471 г. на реке Шелони было разбито новгородское ополчение, в 1478 г. великий князь несколько месяцев осаждал Новгород, добившись от жителей полного подчинения (тогда Новгород лишился вечевого колокола), в 1479 году Иван Васильевич, узнав о сговоре новгородцев с Литвою, вновь привел рать под стены города.



IOANNO-BOGOSLOVSKY CHEREMENETSKY MONASTERY

The monastery foundation is connected with the times of the great prince of Moscow Ivan Vasilievich (III). According to the ancient legend at the island in the middle of the Cheremenetskoye lake the image of the Saint Apostle and Evangelist Ioann the Theologian appeared to the peasant Moky. The great prince became aware of this and commanded to found a cloister at the place of the icon appearance. The date of foundation is 1478, when the army of Moscow came again to Novgorod with fire and sword.

During the time of being prince Ivan Vasilievich repeatedly suppressed the inhabitants of Novgorod, intractable and constantly revolting against the Moscow dominion. In 1471 on the river Shelon the home guard of Novgorod was defeated, in 1478 the great prince besieged Novgorod during several months, having reached a total submission from the inhabitants (at that time Novgorod was deprived of the vechevoy bell), in 1479 Ivan Vasilievich, becoming aware of the collusion between the Novgorod inhabitants and Lithuania, lead the army to the city's walls again.



С толь частые посещения новгородских земель великим князем наводят на мысль о том, что Иоанно-Богословский Черемецкий монастырь мог быть основан как раньше 1478 года, так и позже, но все-таки во времена великого князя и государя Ивана Васильевича III.

Свидетельства древности обители обнаруживаются в переписных книгах Шелонской пятины XVI века. Упоминаются каменная и деревянная церкви, шестнадцать келейных мест, конюшенный двор, житницы, мельница, деревни и земли в трех погостах.

На высоком холме до сих пор сохраняются живописные руины Каменной Богословской церкви. В 1707 году на месте деревянной возведена каменная церковь Преображения Господня. Этот памятник начала XVIII века сохранился до наших дней.

В XVI в., как и вся Русская земля, монастырь страдал от завоевателей. Так, в XVI веке обитель претерпела разорение от «людей литовских», но даже тогда службы в чудом уцелевшем храме не прекратились.



So frequent visits of the great prince to the lands of Novgorod suggest that the Ioanno-Bogoslovsky Cherepenetsky monastery was able to be found both earlier and later than in 1478, but still at the time of the great prince and sovereign Ivan Vasilievich III.

The evidences of the cloister antiquity are found out in the writing books of the Shelonskaya pyatina of the XVI century. They mention the stone and wooden churches, sixteen secret places, stable yard, granaries, mill, villages and lands in three churchyards.

At the high hill there are still kept the pictorial ruins of the Stone Bogoslovskaya church. In 1707 at the place of the wooden church the stone one was erected, of the God's Transfiguration. This memorial of the beginning of the XVIII century is kept safe to our days. In the XVI century the monastery, as all the Russian land, suffered from the conquerors. So, in the XVI century the cloister was destroyed by the «Lithuanian people», but even at that time the services in the temple saved by a miracle didn't cease.

К концу XIX века монастырь имел много храмов и часовен, земельных угодий, подворья в Луге и Санкт-Петербурге. В обители приезжали жертвователи и многие известные люди. Достоверно известно, что в обители бывал святитель Игнатий (Брянчанинов), великий князь Константин Константинович Романов, капитан крейсера «Варяг» и другие.

На склонах церковного холма нашли вечное успокоение многие представители окрестного дворянства. Сохранился полуразрушенный склеп, установленный над могилой матери А.А. Половцова, владельца Рапти, обнаружено каменное надгробие могилы сына декабриста Муравьева и некоторые другие.

By the end of the XIX century the monastery had many temples and chapels, land estates, metochions in Luga and St.-Petersburg. The grantors and many famous people arrived in the cloister. It's known for certain, that the cloister was visited by the consecrator Ignaty (Bryanchaninov), the great prince Konstantin Konstantinovich Romanov, the captain of the cruiser «Varyag» and others.

On the slopes of the church hill many representatives of the local nobles got the eternal peace. There is also a tumbledown crypt, established on the grave of the mother of A.A. Polovtsov's, the owner of Rapti, the headstone of the grave of the Decembrist Muraviev's son is found, as well as some other ones.



После революции 17-го года в монастыре располагались сначала артель, потом коммуна и школа садоводства, в 40-х гг. XX в. все монахи были арестованы и сосланы в неизвестном направлении, в 1946 г. была взорвана Богословская церковь, а в 70-е гг. на территории обители функционировала Черемнецкая турбаза.

В начале 90-х гг. прошлого века территория монастыря была возвращена Русской православной церкви. Первой жительницей обители стала Мария Петровна Жукова, ныне монахиня Мария. В конце 90-х гг. митрополит Санкт-Петербургский и Ладожский Владимир благословил открытие Иоанно-Богословского Черемнецкого мужского монастыря.



After the revolution of 1917 in the monastery there was firstly a co-operative, then a commune and a gardening school, in 1940s all the monks were arrested and exiled in unknown direction, in 1946 the Bogoslovskaya church was detonated, and in 1970s at the territory of the cloister there was the Cheremenetskaya tourist base.

In the early 1990s the territory of the cloister was returned to the Russian Orthodox Church. The first inhabitant of the cloister became Maria Petrovna Zhukova, now the nun Maria. At the end of 1990s the metropolitan of St.-Petersburg and Ladoga Vladimir blessed the opening of the Ioanno-Bogoslovsky Cheremenetsky monastery.





Через полгода после открытия монастыря случилось чудо, которое по своей значимости сопоставимо разве только с историей возникновения самой обители. Протоиерей Николай Денисенко сообщил, что прихожане Луги в лихолетье каким-то непостижимым образом сохранили ту самую икону Святого Иоанна Богослова, и она находится в Казанском соборе Луги.

21 мая 1999 года чудотворная икона Святого Апостола и Евангелиста Иоанна Богослова крестным ходом из Луги митрополитом Санкт-Петербургским и Ладожским Владимиром была перенесена в монастырь.

Ленинградская область, Лужский район, Скребловская волость, Черемецкий мужской монастырь.
Тел.: (81372) 5-83-86

A half year after the monastery opening a miracle occurred, that is equatable by its magnitude only with the history of the appearance of the cloister itself. The archpriest Nikolay Denisenko reported that during the severe times the parishioners of Luga have saved by some inscrutable way that icon of the Saint Ioann the Theologian, and it is now in the Kazansky cathedral of Luga.

At May 21, 1999 the miracle-working icon of the Saint Apostle and Evangelist Ioann the Theologian was transported to the cloister by the religious procession with the metropolitan of St.-Petersburg and Ladoga Vladimir.

Leningradskaya oblast, Luzhsky district, Skreblovskaya volost, Cheremenetsky monastery.
Tel.: (81372) 5-83-86





ЦЕРКОВЬ СВЯТОЙ ВЕЛИКОМУЧЕНИЦЫ ЕКАТЕРИНЫ

Каждый, кто впервые видит храм святой великомученицы Екатерины в Луге, удивляется его несколько «нецерковному» виду. Сразу возникает предположение о том, что под церковь отдано какое-то здание, ранее имевшее совсем другое назначение. Однако знакомство с историческими документами сразу позволяет понять ошибочность подобных предположений.

Здание храма приходится практически ровесником самому городу. До сих пор бытует мнение, что Екатерининская церковь почему-то построена по проекту кирхи – лютеранского храма (действительно, лютеранские храмы, существовавшие в немецких колониях на территории России, имели аналогичный вид). Тем не менее, построенная в 1778–1786 гг. (указ о финансировании подписала императрица Екатерина II) в центре города, Екатерининская церковь долгое время оставалась соборной церковью Луги, не имея ни колокольни, ни звонницы. В первой половине XIX в. небольшая колокольня у храма все-таки появилась, но планы по дальнейшей реконструкции и расширению осуществлены не были.

С 1789 года в Екатерининской церкви хранилась чудотворная икона Успения Божией Матери с ликами Спасителя, Иоанна Предтечи и апостолов.



CHURCH OF THE SAINT GREAT MARTYR EKATERINA

Everybody who sees the temple of the Saint Great Martyr Ekaterina in Luga for the first time is surprised by its some «non-church» appearance. An assumption appears at this moment, that a certain building, having earlier a totally different destination, was rendered for the church. However, an acquaintance with the historical documents allows to understand at once the falseness of such assumptions.

The temple building is practically of the same age that the city itself. Until now an opinion exists, that the Ekaterininskaya church was built for some reason at the project of the Lutheran church (really, the Lutheran churches existed in the German settlements at the territory of Russia had an analogous appearance). Nevertheless, the Ekaterininskaya church built in 1778–1786 (the decree of financing was signed by the empress Ekaterina II) in the city center, during a long time remained a cathedral church of Luga, not having neither belfry nor bell tower. In the first half of the XIX century a small belfry appeared however near the temple, but the subsequent plans of re-construction and enlargement weren't realized.

From 1789 in the Ekaterininskaya church the miracle-working icon of Assumption of the Mother of God was kept – with the faces of the Savior, Ioann the Baptist and apostles.



Существует предание, что на рубеже XVI–XVII вв. вблизи деревни Турово явлением Божией Матери от посягательств мужчины была спасена девочка. В том месте была обретена вышеназванная икона, и открылся источник с целебной водой. Над источником возвели часовню, в которую и поместили явленный образ, а чуть ниже по течению устроили купальню. Местность получила название Малой Печерки. Ежегодно летом в Луге совершалась торжественная литургия и образ крестным ходом приносили к месту его явления.

В 30–40 гг. XX в. часовня была разрушена, а Екатерининская церковь закрыта, позднее в ней разместился детский кинотеатр «Родина».

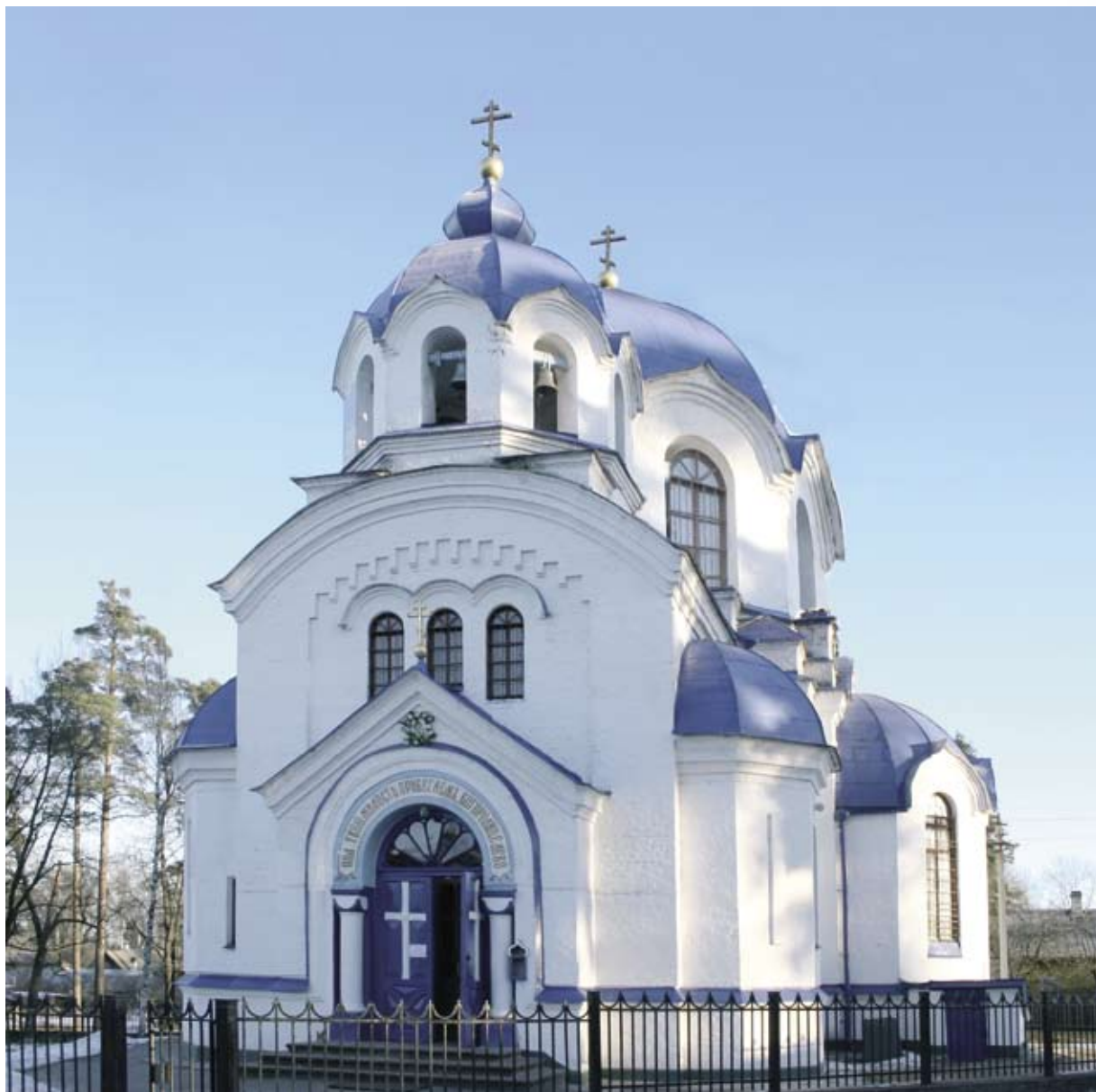
В 1993 г. старинная Екатерининская церковь была возвращена Епархии и вновь освящена, а в 1996 году на средства прихожан заново отстроены часовня над святым источником и купальня.



А legend exists, that between XVI–XVII centuries near the village Turovo a girl was saved from a man's infringement by the appearance of the Mother of God. The above mentioned icon was found in that place, and a source with healing water was opened. Over the source a chapel was erected, where the presented image was placed, and some lower along the stream a swimming bath was made. The place was named Malaya Pecherka. Every summer in Luga a solemn liturgy was carried out, and the image was transported by the religious procession to the place of its appearance.

In 1930–1940s the chapel was destroyed, and the Ekaterininskaya church was closed, later the children's cinema «Rodina (Motherland)» was placed here.

In 1933 the ancient Ekaterininskaya church was returned to the Eparchy and newly consecrated, and in 1996 for the parishioners' assets the chapel over the holy source and the bath were newly built.



СОБОР ВО ИМЯ ИКОНЫ КАЗАНСКОЙ БОЖИЕЙ МАТЕРИ

В 1899 г. лужские прихожане подали прошение в городскую Думу о выделении участка земли под строительство новой православной церкви. Одна из лужских дачниц подарила участок земли под храм на пересечении ул. Тверской и Лисьего переулка (ныне ул. Гагарина и Казанский переулок). Новый храм решено было соорудить во имя Казанской иконы Божией Матери и посвятить памяти императора Александра II, двадцать лет со дня мученической кончины которого тогда отмечалось. Над проектом собора работал архитектор Н.Г. Кудрявцев (1856–1941 гг.), который летом жил недалеко от Луги в своем имении Ведрово (Кудрявцево).

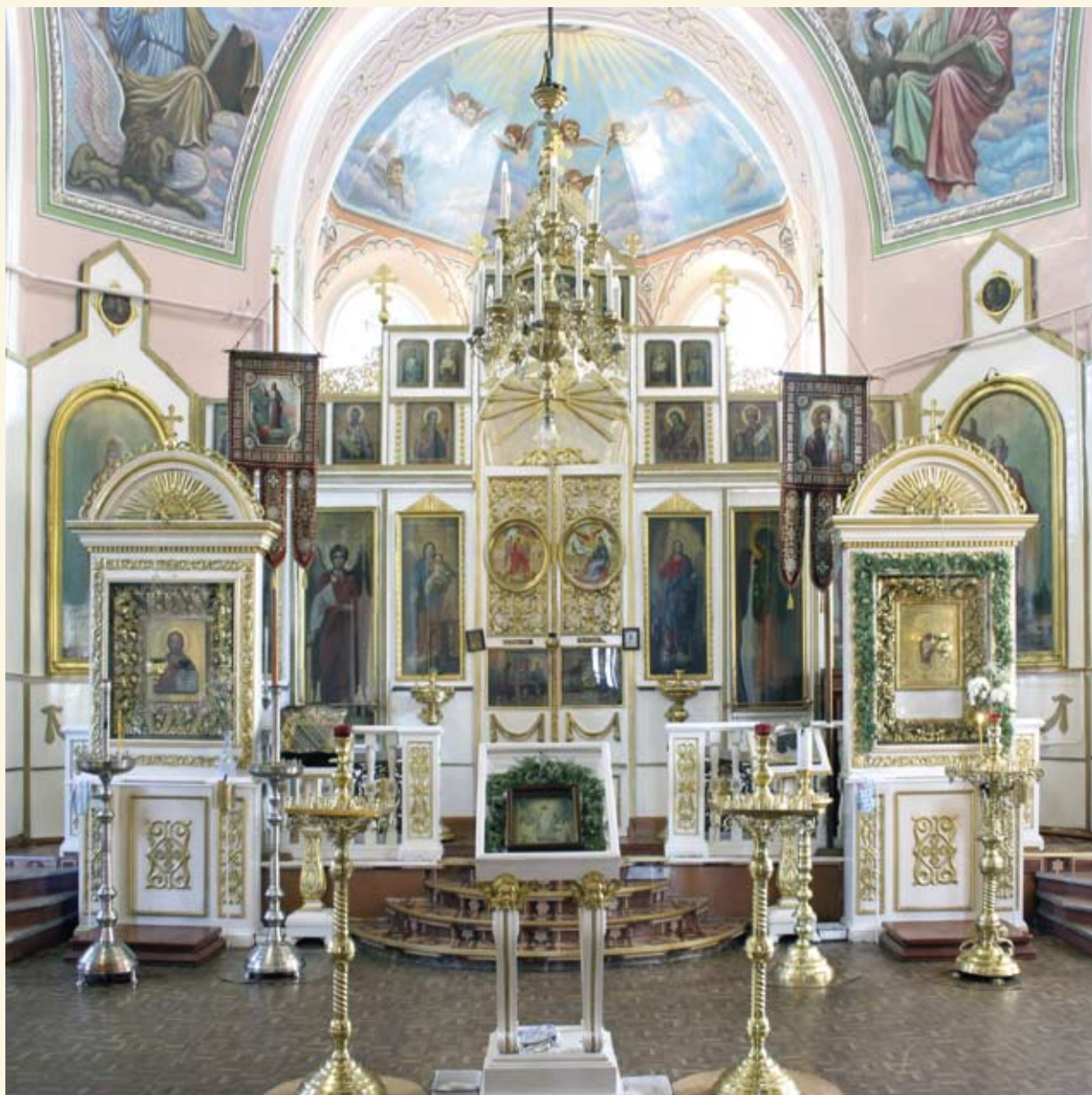
В праздник Казанской иконы Божией Матери 8 июля (21 июля по новому стилю) 1901 года было совершено освящение земли под новую церковь. Работами по сооружению храма руководила строительная комиссия, куда входили: городской голова И.В. Якшинский (председатель комиссии), потомственный дворянин Д.М. Краевский и отставной генерал-майор А.А. Пешков.



CATHEDRAL IN THE NAME OF THE KAZANSKAYA MOTHER OF GOD ICON

In 1899 the parishioners of Luga submitted a petition to the Municipal Duma about allotment of a ground area for the building of a new Orthodox church. One of the summer residents of Luga presented a ground area for the temple at the crossing of Tverskaya street and Lisy lane (now Gagarina street and Kazansky alley). It was decided to erect the new temple in the name of the Kazanskaya Mother of God icon and to dedicate it to the memory of the emperor Alexandre II. At that time one commemorated twenty years from its martyr decease. The architect N.G. Kudryavtsev (1856–1941) worked on the cathedral project. He lived in summer near Luga in his farmstead Vedrovo (Kudryavtsevo).

In the holiday of the Kazanskaya Mother of God icon, at July 8 (June 21 at the New Style) 1901 the ground area for the new church was consecrated. The works on the temple erection were guided by the building committee including: the city head I.V. Yakshinsky (the committee president), the hereditary noblemen D. M. Kraevsky and the retired major-general A.A. Peshkov.



Все они были одновременно и главными жертвователями для постройки храма. Значительные средства на церковь пожертвовала также купчиха А. И. Серебряникова. Основные работы завершились осенью 1903 года, а 10 августа 1904 года митрополитом Санкт-Петербургским Антонием (Вадкопским) в сослужении викарного епископа Гдовского Кирилла (Смирнова), будущего новомученика и местного клира, состоялось освящение храма. В новом храме служили те же священники, что и в главных соборах города. Первым настоятелем Казанского собора был протоиерей А.Ф. Остроумов (1904–1919 гг.)

Еще в начале XIX в. архитектор собора Н.Г. Кудрявцев пожертвовал привезенный из Иерусалима Крест с частицами Животворящего Древа и Голгофы. Еще несколько святынь из Троицкой церкви имени Кудрявцевых были переданы в Казанский собор. Это древняя икона Тихвинской Божией Матери, древние иконы Спасителя и св. Николая Чудотворца. Самой почитаемой святыней храма являлся сохранный прихожанами в 40-х гг. XX в. чудотворный образ Св. Апостола и Евангелиста Иоанна Богослова из Черемнецкого монастыря. В 1998 г. образ был торжественно передан в возобновленную обитель. Ныне прихожанами и богомольцами почитаются местная Казанская икона Божией Матери, образа святой равноапостольной княгини Ольги, просветительницы Лужских земель, святого равноапостольного князя Владимира, св. блгв. кн. Александра Невского, св. Николая Чудотворца, вмч. Георгия Победоносца, великомученицы Екатерины, мученицы царицы Александры.

Осенью 1936 года были арестованы все служившие в то время в Луге священники, которых увезли в Ленинград и расстреляли в декабре 1937 года. В 1938 году храм был закрыт, как и все храмы города.

В годы Великой Отечественной войны, во время немецкой оккупации края, поздней осенью 1941 года храм Казанской иконы Божией Матери был вновь открыт и действует до сих пор.

All them were at the same time the main grantors for the temple building. Significant assets for the church were also granted by the merchant woman A.I. Serebryanikova. The main works were finished in autumn 1903, and at August 10, 1904 the metropolitan of St.-Petersburg Antony (Vadkopsky) in conselebration of vicarial bishop of Gdov Kirill (Smirnov), the future new martyr and local clergy, consecrated the temple. In the new temple the same priests served, that in the main cathedrals of the city. The first senior priest of the Kazansky cathedral was the archpriest A.F. Ostroumov (1904–1919).

Even at the beginning of the XIX century the cathedral architect N.G. Kudryavtsev presented the Cross with particles of the Vivifying Tree and Calvary, brought from Jerusalem. Some more sacred objects from the Troitskaya church of the Kudryavtsevs' farmstead were passed to the Kazansky cathedral. These are the ancient icon of the Tikhvinskaya Mother of God, the ancient icons of the Savior and st. Nikolay the Miracle-worker. The most respected sacred object of the temple is the miracle-working image of the St. Apostle and Evangelist Ioann the Theologian from the Cheremenetsky cloister, kept by the parishioners in 1940s. In 1998 the image was solemnly passed to the renewed cloister. Now the parishioners and pilgrims respect the local Kazanskaya Mother of God icon, the images of the saint apostle-equal princess Olga, the enlighteness of the Luzhskiye lands, the saint apostle-equal prince Vladimir, st. pr. Alexandre Nevsky, st. Nikolay the Miracle-worker, gr. mrt. Georgy Pobedonosets, the great martyr Ekaterina, the martyr tsaritsa Alexandra.

In autumn 1936 all the priests serving at that time in Luga were arrested, deported to Leningrad and executed by shooting in December 1937. In 1938 the temple was closed, as all the temples of the city.

In the years of the Great Patriotic war, during the German occupation of the district, at late autumn 1941 the temple of the Kazanskaya Mother of God icon was newly opened and it's in action until now.

УСАДЬБА Г.А. ЛЬВОВА (БОРОВОЕ)

На берегу Черемнецкого озера по дороге из Луги в Черемнецкий монастырь располагается один из немногих уцелевших памятников усадебного строительства начала XX в. — усадьба Г.А. Львова.

Незаконнорожденный сын дворянки А.П. Львовой Григорий получил императорское разрешение носить фамилию матери и отчество Александрович, однако дворянского титула не удостоился. Он был обладателем личного почетного гражданства. Закончив в 1904 г. Петербургский институт путей сообщения, Г.А. Львов быстро поднялся по служебной лестнице и в 1911 г. уже оставил службу. Став успешным предпринимателем, являясь крупным акционером и учредителем известнейших российских нефтяных компаний, Г.А. Львов пожелал обзавестись загородной резиденцией для светских и деловых приемов в Лужском уезде. В результате в период с 1913 по 1916 гг. появилась удачно вписанная в ландшафт усадебная композиция с центральным домом в классическом стиле, с обязательным бельведером и четырехколонными портиками под фронтонами обоих фасадов. Интересной деталью стала вознесшаяся над усадьбой беседка-ротонда, к подножью которой взбегают многоступенчатая лестница. Сцена встречи в имении Троекурова Маша и Дубровского из одноименного фильма снята именно здесь.

После революции 17-го года в усадьбе располагался приют для беспризорников, а с 1923 г. — санаторий НКВД им. Ф.Э. Дзержинского, который в 60-е годы прошлого века был переименован в «Боровое» МВД России.

FARMSTEAD OF G.A. LVOV (BOROVOYE)

At the bank of the Cheremenetskoye lake, on the way from Luga to the Cheremenetsky cloister, there is one of a few memorials of the early XX century farmstead building kept safe to our time — the farmstead of G.A. Lvov.

Illegitimate son of the noblewoman A.P. Lvova, Grigory received the emperor's permission to bear his mother's family name and the patronymic name Alexandrovich, however, he wasn't honoured with the title of nobility. He was a possessor of private honourable citizenship. Having graduated from the institute of communication lines of Petersburg in 1904, G.A. Lvov rapidly ascended the service stairs and in 1911 he already left the service. Having become a successful entrepreneur, being an important shareholder and the founder of the most famous Russian oil companies, G.A. Lvov wanted to acquire a country residence in the Luzhsky district for high society and business receptions. As a result, in the period 1913–1916 a farmstead composition appeared, successfully blent with the landscape, with the central house in classic style, with an obligatory belvedere and four-column porticos under the frontons of both facades. An interesting detail is a pergola-rotunda rising over the farmstead, a multi-step staircase runs up to the bottom of this pergola. The scene of meeting of Masha and Dubrovsky in Troekurov's estate in the film «Dubrovsky» was played just here. After the revolution of 1917 the farmstead served as an asylum for homeless children, and from 1923 there was a sanatorium of the People's Commissariat of Internal Affairs named after F.E. Dzerzhinsky, in 1960s it was renamed into «Borovoye» of the Ministry of Internal Affairs of Russia.

ЛУЖСКИЙ РУБЕЖ

В годы Великой Отечественной войны в стратегических планах обороны Ленинграда Луга стала форпостом № 1. Наиболее сложным было строительство Лужской полосы обороны. Протянувшаяся на 280 километров от Финского залива до озера Ильмень, она проходила по берегам многочисленных озер и рек.

План немецкого командования по скорому взятию Луги осуществлен не был. На Лужском рубеже наши войска впервые заставили походные колонны противника развернуться и вступить в многодневные бои.

На рубеж реки Плюсса были выдвинуты 483-й полк 177-й стрелковой дивизии и 710-й гаубичный артиллерийский полк с задачей выиграть время для подготовки обороны остальными полками дивизии. Другие полки 177-й дивизии заняли оборону южнее Луги. Отдельный зенитный дивизион, составленный из курсантов артиллерийского технического училища, стал основой противовоздушной обороны города. Сильный, массированный удар авиации был нанесен по Луге 10 июля. В этот же день командир звена 154-го истребительного полка Сергей Титовка в районе Городца лобовым тараном уничтожил фашистский бомбардировщик. За этот подвиг 22-летнему летчику посмертно было присвоено звание Героя Советского Союза. За день летчики этого полка сбили 16 фашистских самолетов и налеты гитлеровцев на Лугу стали реже.

LUZHSKY BORDER

In the years of the Great Patriotic war Luga became the outpost number one in strategic plans of defense of Leningrad. Building of the Luzhskaya defense zone was the most difficult task. Extending at the length of 280 km from the Gulf of Finland to the Ilmen lake, it passed at the banks of numerous lakes and rivers.

The German command plan of rapid capture of Luga wasn't executed. At the Luzhsky border our troops for the first time forced the mobile enemy columns to deploy and enter into many days battles.

The 483th regiment of the 177th rifle division and the 710th howitzer artillery regiment were moved at the frontier of the river Plussa with the task of gaining time for defense preparation by remaining regiments of divisions. Other regiments of the 177th division secured defense southward of Luga. The independent anti-aircraft battalion formed from cadets of the artillery technical school became the main force of anti-aircraft city defense. At 10 of July a strong massive aviation stroke was dealt to Luga. At the same day the squad commander of the 154th fighter regiment Sergey Titovka in the region of Gorodetz destroyed the fascist bomber by front ramming. The 22 years old pilot was posthumously awarded for this feat with title of the Hero of the Soviet Union. During only one day the pilots of this regiment defeated 16 fascist airplanes and the Hitlerites attacks to Luga became less frequent.



**УКАЗ ПРЕЗИДИУМА
ВЕРХОВНОГО СОВЕТА СССР
О НАГРАЖДЕНИИ ГОРОДА ЛУГИ
ЛЕНИНГРАДСКОЙ ОБЛАСТИ
ОРДЕНОМ ОТЕЧЕСТВЕННОЙ ВОЙНЫ 1-Й СТЕПЕНИ**

За мужество и героизм, проявленные трудящимися города в годы Великой Отечественной войны, большие успехи в хозяйственном и культурном строительстве и в связи с 200-летием со дня основания наградить город Лугу Ленинградской области орденом Отечественной войны 1-степени.

Москва. Кремль. 2 августа 1977 г.



Кировское пехотное и пулеметно-стрелковое училище в направлении Большого Сабска оказало упорное сопротивление частям 1-й танковой дивизии противника. Не было резервов, поэтому училищу предстояло выполнять задачу дивизии, но курсантская оборона оказалась непреодолимой для врага. За бой под Большим Сабском Ленинградское высшее военное училище имени Кирова было награждено вторым орденом Красного Знамени.

Упорное сопротивление наших войск вынудило германское командование 19 июля временно прекратить наступление на Ленинград. Противник был остановлен на всем Лужском рубеже обороны, что дало возможность ускорить строительство укреплений на ближних подступах к Ленинграду.

В первых числах августа 1944 г. 177-я дивизия получила пополнение. 260-й и 237-й артпульбаты заняли оборону на участках 486-го и 502-го стрелковых полков. К 6 августа прибыл 274-й артпульбат, сформированный из добровольцев Балтийского завода. Этот батальон занял оборону на южной окраине города Луги, на Лангиной горе, господствующей над всей впереди лежащей местностью.

10 августа 1941 г. на Лангиной горе были вырыты окопы, подготовлены артиллерийские и пулеметные дзоты, часть которых, как память, лужане сохранили. На этой высоте удерживал оборону 274-й артпульбат, сформированный из добровольцев Балтийского завода.



At August 10, 1941 on the Langina mountain the trenches were dug, artillery and machine-gun forts were prepared, a part of which inhabitants of Luga keep as a memory. At this hill the 274th artillery battalion, formed from volunteers of the Baltic plant, secured defense.

The Kirovskoye infantry and machine-gun shooting school showed stubborn resistance to units of the 1st tank division of the enemy at the direction of Bolshoy Sabsk. There were not reserves, therefore the school was forced to fulfil a task of division, but the cadets defense became unconquerable for the enemy. For the battle near Bolshoy Sabsk the high military school of Leningrad named after Kirov was awarded with the second order of the Red Banner.

Stubborn resistance of our troops forced the German command at 19 of July to cease for a certain time the advance to Leningrad. The enemy was stopped at all the Luzhsky defense border, that made possible to quicken the building of fortifications at close approaches to Leningrad.

In the first days of August 1944 the 177th division obtained fresh forces. 260th and 237th artillery battalions secured defense at the sectors of 486th and 502th rifle regiments. By 6 of August the 274th artillery battalion arrived, formed from volunteers of the Baltic plant. This battalion secured defense at Southern outskirts of Luga, on the Langina mountain, dominating over all the ahead laying locality.



На этой высоте к началу боя за главную полосу обороны 10 августа были вырыты окопы и ходы сообщений, подготовлены артиллерийские и пулеметные дзоты, часть которых, как память, лужане сохранили.

Упорные бои развернулись и за Лугой с 10 по 13 августа. Однако до 16 августа противник не мог провать нашу оборону, хотя три его дивизии яростно атаковали наши позиции. Несколько раз из рук в руки переходили Бараново, Корпово, другие населенные пункты.

Противник 16 августа овладел Новгородом и станцией Батецкая. Чтобы не быть окруженной, левофланговая 235-я стрелковая дивизия отошла на восточную окраину города Луги. В окружении оказались части Кировской дивизии народного ополчения, которая была вынуждена с тяжелыми боями через леса и болота пробиваться к своим.

Продолжая наступление, 20 августа враг шел встык 177-й и 111-й стрелковым дивизиям, последняя к этому времени получила задание перейти в район Гатчины. Используя момент смены войск, противник внезапным ударом овладел населенными пунктами Лесково, Корпово, Бараново. Создалась опасность выхода на западную окраину Луги. На помощь были переброшены рота 274-го артпульбата и Лужский истребительный отряд капитана Лукина.

47 дней и ночей сдерживали натиск врага героические защитники Лужского рубежа летом 1941 года. В годы Великой Отечественной войны пять тысяч лужан были награждены орденами и медалями, пятнадцать присвоено звание Героя Советского Союза.



During 47 days and nights in summer 1941 heroic defenders of the Luzhsky border restrained the enemy rush. In the years of the Great Patriotic war five thousands of inhabitants of Luga were awarded with orders and medals, fifteen of them got a title of the Hero of the Soviet Union.

Аt this hill before the beginning of battle for the main defense zone at 10 of August the trenches and passages were dugged, artillery and machine-gun forts were prepared, a part of which the inhabitants of Luga keep as a memory.

Persistent battles for Luga were deployed from 10 of August to 13 of August. However up to 16 of August the enemy was unable to break our defense, although three enemy divisions violently attacked our positions. Baranovo, Korpovo and other settlements passed several times from one hands to another.

At 16 of August the enemy captured Novgorod and the station Batetskaya. In order to escape encirclement the left-flank 235th rifle division went away to the Eastern outskirts of Luga. The units of the Kirovskaya division of people's home guard found themselves in encirclement, this division was forced to pierce to friendly forces with severe battles through the forests and mires.

Continuing the advance, at 20 of August the enemy passed in junction to 177th and 111th rifle divisions, at this moment the latter got a task to pass to the region of Gatchina. Using the moment of troops changing the enemy captured by a sudden stroke the settlements Leskovo, Korpovo, Baranovo. A danger of coming out to the Western outskirts of Luga arose. The company of the 274th artillery battalion and the Luzhsky pursuit troop of the captain Lukin were transferred for helping.



Для защитников Луги были очень трудными 21–22 августа. Везде шел бой. Вести с фронта одна тяжелей другой: оставлен Кингисепп.

Несмотря на стойкость и героизм воинов, оборонявших Лужский рубеж, противнику удалось вклиниться на флангах 41-го стрелкового корпуса и соединиться двумя группировками от Кингисеппа и Новгорода, выйти на шоссе к селу Рождествено. Снабжение резко ухудшилось, а затем прекратилось совсем. Войскам Лужского участка поступил приказ об отходе на северный берег Луги.

К вечеру 24 августа, на 64-й день войны, наши войска покинули город. Но они уходили непобежденными, сыграв большую роль в битве за Ленинград. Наши бойцы сдерживали наступление противника до 27 августа, а затем начали тяжелейший поход из окружения и в сентябре четырьмя колоннами вырвались к Ленинграду, чтобы продолжить дальнейшую борьбу с врагом.

Таким образом, войска Лужского сектора обороны задержали гитлеровцев на этом главном стратегическом направлении от реки Плюсса до реки Луга на 47 суток.

Героизм защитников Лужской полосы обороны достоверно описан в романе А. Чаковского «Блокада». По книге поставлен одноименный фильм, первая серия которого так и называется «Лужский рубеж».

Спустя десятилетия, в 1977 году подвиг нашего города был отмечен высокой правительственной наградой – орденом Отечественной войны 1-й степени.

ЛУГА – ГОРОД ВОИНСКОЙ СЛАВЫ РОССИИ

УКАЗ ПРЕЗИДЕНТА РОССИЙСКОЙ ФЕДЕРАЦИИ ОТ 5 МАЯ 2008 ГОДА № 554

For Luga's defenders the days 21–22 of August were very hard. The battle was everywhere. The messages from battle-front were more and more grave: Kingisepp is left.

In spite of steadfastness and heroism of the soldiers defending the Luzhsky border the enemy succeeded to wedge itself in the flanks of the 41th rifle corps and unite with two groupings from Kingisepp to Novgorod, to come out at the chaussee to Rozhdestveno village. Provision was sharply worsened, and then ceased at all. The troops of the Luzhsky sector obtained the order of retirement at the Northern bank of Luga.

By the evening 24 of August, at the 64th day of the war, our troops left the city. But they went away undefeated, having played a significant role in the battle for Leningrad. Our soldiers restrained the enemy advance up to 27 of August, and then began the most severe campaign from encirclement and in September broke away to Leningrad by four columns in order to continue fighting with the enemy.

So, the troops of the Luzhsky defense sector retarded the Hitlerites at this main strategic direction from the river Plussa to the river Luga during 47 days.

Heroism of defenders of the Luzhskaya defense zone is honestly described in A. Chakovsky's romance «Blockade». Later the film with the same name was turned, the first series is just called «Luzhsky border».

Some decades later, in 1977 the feat of our city was marked with the high government award – the order of the Patriotic war of the I degree.

ПАРТИЗАНСКАЯ СЛАВА

В первые дни войны на территории Лужского края народ стал давать отпор поработителям: зарождалось и крепло партизанское движение. К августу 1941 года в районе действовали 19 партизанских отрядов и групп.

Никто не предполагал, что тихая и застенчивая девушка из деревни Стрешево Antonina Petrova станет Героем Советского Союза. 133 раза ходила в разведку Тося, выполняла самые рискованные задания, спасала от разгрома своих товарищей. 4 ноября 1941 года оборвалась жизнь смелой партизанской разведчицы. Она пала в неравном бою с карателями, выпустив последний патрон в себя.

Начиная с весны 1942 года партизанское движение стало шириться и набирать новые силы. В марте в Малой Вишере была создана Волховская партизанская бригада, в состав которой вошло 19 отрядов и групп. В нее влились отряды лужан и оредежцев. Это было уже соединение, насчитывавшее до 1000 человек.

В декабре 1942 года был сформирован Лужский межрайонный подпольный центр, а в январе 1943 года самолетами в тыл на озеро Мочалище были переброшены 38 членов трех подпольных центров: Лужского, Кингисеппского и Оредежского. Вместе с тем, условия подпольной работы к январю 1943 года значительно усложнились. Фашисты понимали значение Луги: через город проходили важнейшие транспортные артерии к осажденному Ленинграду. Чтобы помешать перевозкам вражеских войск и боеприпасов к Ленинграду, партизаны активизировали действия по уничтожению эшелонов, вооружения, техники.

PARTISAN GLORY

In the first days of the war the people at territory of the Luzhsky district began rebuff to the conquerors: the partisan movement arose and became stronger. By August 1941 19 partisan troops and groups acted in the region.

Nobody supposed that a quiet timid girl from the village Streshevo Antonina Petrova would become a Hero of the Soviet Union. 133 times Tosya went on reconnaissance, executing the most risky tasks, saving her comrades from defeat. At November 4, 1941 the life of the audacious partisan girl-scout ceased. She perished in unequal battle with the punishers having shot the last bullet into herself.

Since the spring of 1942 the partisan movement began to widen and engage new forces. In March at Malaya Vishera the Volkhovskaya partisan brigade was created, it consisted of 19 troops and groups. The troops of inhabitants of Luga and Oredezh entered into its structure. It was already a formation including up to 1000 persons.

In December 1942 the Luzhsky inter-region underground center was formed, and in January 1943 38 members of three underground centers (Luzhsky, Kingiseppsky and Oredezhsky) were transferred by the airplanes to the home front on the Mochalische lake. At the same time the underground work conditions became severely more complicated by January 1943. The fascists understood the meaning of Luga: the most important transport arteries to besieged Leningrad passed through the city. In order to hinder transportation of the enemy troops and ammunition to Leningrad the partisans made more active their operations on destruction of echelons, armament, technique.



На территории Лужского края вместе с другими отрядами партизан действовал и отряд испанцев-антифашистов под руководством Ф. Гульона и Е. Повассара. За два месяца отряд вывел из строя 9 паровозов и около 150 вагонов. В их честь установлен обелиск у деревни Красные Горы.

В годы Великой Отечественной войны более пяти тысяч лужан были награждены орденами и медалями, пятнадцати из них присвоено звание Героя Советского Союза. В 1975 году в память о героическом подвиге партизан Ленинградской, Новгородской и Псковской областей недалеко от Луги был открыт памятник и музей-мемориал «Партизанская слава».

At the territory of the Luzhsky district the group of the anti-fascist Spaniards under leadership of F. Gullion and E. Povassar acted together with other partisan troops. During two months the troop destroyed 9 steam-engines and about 150 carriages. The obelisk in their honour was erected near the village Krasnye Gory.

In the years of the Great Patriotic war more than five thousands of inhabitants of Luga were awarded with orders and medals, fifteen of them got a title of the Hero of the Soviet Union. In 1975 in commemoration of the heroic feat of partisans of Leningradskaya, Novgorodskaya and Pskovskaya oblasts not far from Luga the monument and museum-memorial «Partisan glory» was opened.





ЛУЖСКИЙ ИСТОРИКО-КРАЕВЕДЧЕСКИЙ МУЗЕЙ

Недалеко от центра города стоит небольшой уютный деревянный домик постройки 1909 года. Здесь с 1977 года гостеприимно открыты двери Лужского краеведческого музея.

Центральное место в музее отведено экспозиции, посвященной героическому подвигу лужан в годы Великой Отечественной войны.

Необычна экспозиция, посвященная природе Лужского края. Это действительно особенное достижение, когда в районном музее можно увидеть экспонаты-иллюстрации по темам флоры и фауны, почвоведения, геологии, экологии.

Есть в музейной экспозиции материалы археологических раскопок, есть собственная этнографическая коллекция, есть найденный в архивах Указ нашему сенату» от 1777 года, в котором Екатерина II повелевает учредить город на реке Луге.

В музейной экспозиции собраны материалы о пребывании в окрестностях Луги известнейших писателей, ученых, композиторов, оперных певцов. Отдельный стенд посвящен декабристам, биографии которых также связаны с Лугой. Через Лугу лежал путь в Михайловское А.С. Пушкина. Он даже увековечил название уездного города в стихотворении: «Есть в России город Луга...».

XIX век стал эпохой расцвета усадебного строительства в Лужском уезде. Бережно сохраняются в Лужском краеведческом музее старые фотографии, рисунки, гравюры картины, письма, документы и другие свидетельства современников той эпохи.

LUZHSKY HISTORICAL MUSEUM OF LOCAL LORE

Not far from the city center there is a small cosy house built in 1909. Since 1977 the doors of Luzhsky museum of local lore are hospitably opened here.

The central place at the museum is occupied by exposition dedicated to the heroic feat of Luga's inhabitants during the Great Patriotic war.

Unusual exposition is dedicated to the nature of the Luzhsky district. It's really especial achievement, when in the region museum one can see the displays-illustrations on the themes of flora and fauna, soil science, geology, ecology.

The museum exposition there are archeological digs materials, there is an own ethnographic collection, the «Decree to our senate» from the year 1777, found in the archive, where Ekaterina II commanded to establish a city on the river Luga.

In the museum exposition there are materials about sojourn in Luga's environments of the most famous writers, the scientists, the composers, opera singers. A separate stand is dedicated to the Decembrists, whose biographies are also concerned with Luga. The way of A.S. Pushkin to Mikhailovskoye passed via Luga. He had even immortalized the name of the chief town of district in his poem: «Есть в России город Луга... (There is Luga city in Russia)».

The XIX century became the epoch of farmstead building prosperity in the Luzhsky district. The old photos, pictures, engravings, canvases, letters, documents and other evidences of that epoch contemporaries are carefully guarded in the Luzhsky museum of local lore.

СОДЕРЖАНИЕ

Из истории Луги	1-45
Иоанно-Богословский Черемнецкий мужской монастырь.....	46-55
Церковь Святой Великомученицы Екатерины	56-59
Собор во имя Иконы Казанской Божией Матери	60-63
Усадьба Г.А. Львова (Боровое).....	64-65
Лужский рубеж	66-73
Партизанская слава	74-77
Лужский историко-краеведческий музей.....	78-79
Оглавление	80

CONTENS

Historical data Luga.....	1-45
Ioanno-Bogoslovsky Cheremenetsky Monastery	46-55
Church of the Saint Great Martyr Ekaterina	56-59
Cathedral in the Name of the Kazanskaya Mother of God Icon	60-63
Farmstead of G.A. Lvov (Borovoye).....	64-65
Luzhsky border.....	66-73
Partisan glory	74-77
Luzhsky historical museum of local lore.....	78-79
Contents.....	80

ЛУГА

Составитель **Т.Б. Кассара**

Перевод на английский **Е. Тревогина**

Дизайн **Т. Кассара**

Фото **Д. Шумилин, Т. Кассара, Т. Толкнова**

Главы, посвященные событиям Великой Отечественной войны, написаны

Т.И. Обуховой.

ООО «Издательство «ЛЕТОПИСЬ»

198206, Санкт-Петербург, Лиговский пр. 50. Тел.: +7(812) 777-05-17

Подписано в печать 01.11.2014 г.

Формат 190x190. Гарнитура Litetraturna. Печать цифровая.

Тираж 500 экз.