

ПО ВЕРХНЕМУ ПОЛУЖЬЮ

Дорогами средневековья

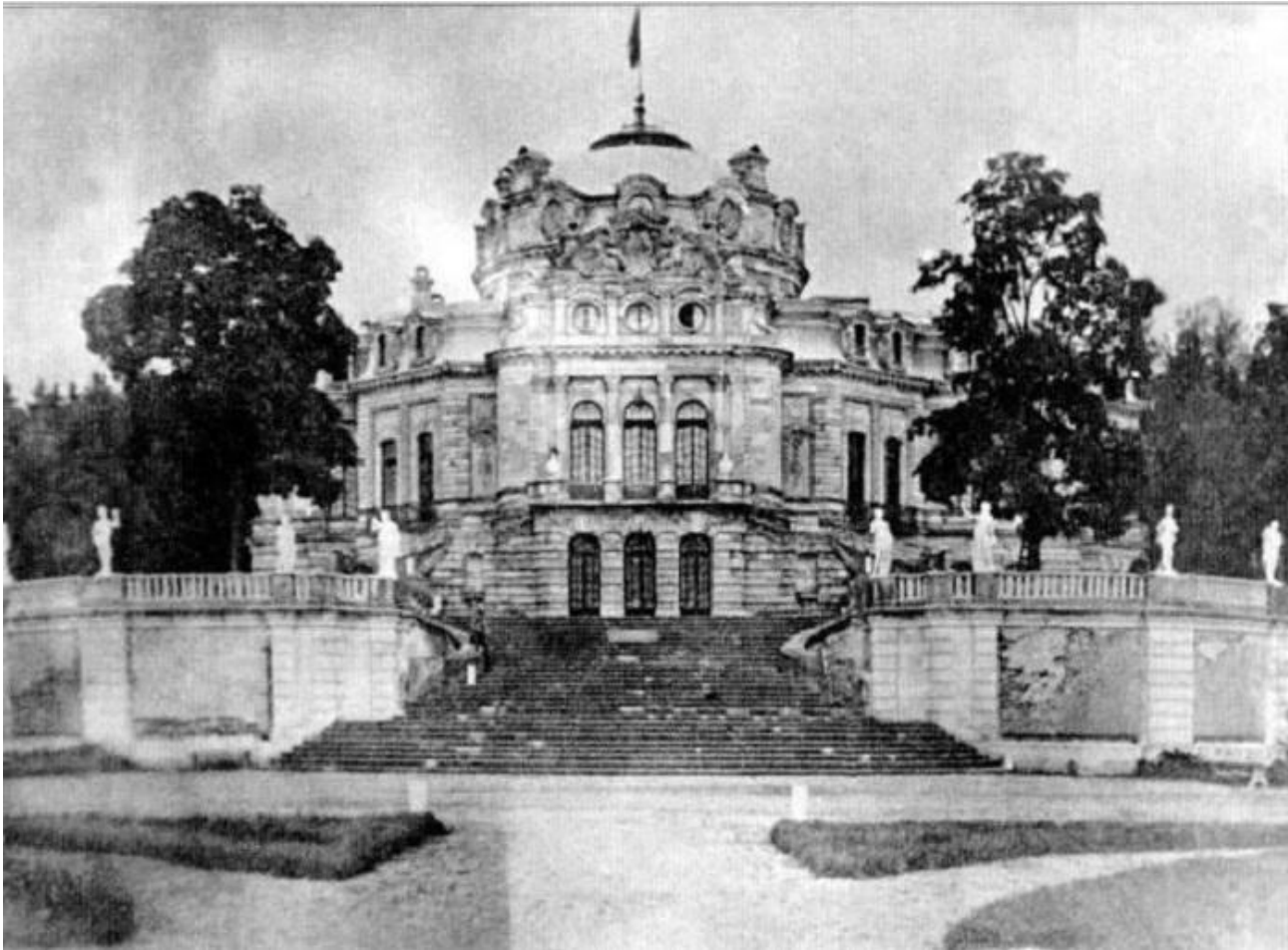
КРАТКОЕ ОПИСАНИЕ МАРШРУТА

- Однодневный кольцевой автобусный маршрут «По Верхнему Полужью», протяженностью 140 км, проходит по территории Лужского района, а также бывшим землям Лужского уезда. Он познакомит Вас с древнейшими славянскими поселениями в верхнем течении реки Луги. Экскурсанты смогут увидеть могилу легендарного князя Рюрика курган «Шум-гора», старинные погосты, основанные княгиней Ольгой более тысячи лет назад во время похода 947 г., многочисленные памятники археологии, церковного и гражданского зодчества, а исторические также места, связанные с выдающимися деятелями российского государства.

Отсюда начиналась история Луги



ТАК ВЫГЛЯДЕЛА УСАДЬБА А.А.ПОЛОВЦЕВА «РАПТИ»





Дер. Романщина

С этой деревней связаны имена выдающихся деятелей отечественного флота: адмирала М.К.Макарова, морского министра России маркиза адмирала И.И.де Траверсе, неоднократно бывавшего в Романщине императора Александра I. Именно здесь впервые было получено сообщение об открытии русскими мореплавателями Антарктиды и решались вопросы о границах России на Аляске.



Дер. Торошковичи

Старинная деревня Торошковичи впервые упоминается в 1500 году. Позднее здесь находилось имение адмирала Сенявина, а затем Воронцовых –Дашковых. В 1906 г. построен каменный Воскресенский храм по проекту арх. Н.Н.Никонова. В настоящее время действующий и восстанавливается.



Дер. ПОДБЕРЕЗЬЕ

Бывший центр Передольской волости Лужского уезда. В деревне сохранилось много деревянных крестьянских домов начала XX в. и каменная часовня Божьей Матери.

ПЕРЕДОЛЬСКИЙ ПОГОСТ И ШУМ-ГОРА

Древнейшее поселение Верхнего Полужья и
предполагаемая могила легендарного Рюрика



Дер. Ожогин Волочок

Одно из ключевых мест
Лужского водного пути из
Великого Новгорода ,
неоднократно
упоминаемого в ганзейских
документах и описаниях
иностранных
путешественников и
дипломатов.

Название деревни
происходит от «волоок», так
как в X-XV веках здесь
начинался
десятикилометровый волок
через водораздел из реки
Луга в Мшагу.



КОСИЦКИЙ ПОГОСТ

Храм и славянское городище



Дер. ТЕРЕБОНИ

Родовое имение Муравьевых





САБЕЛЬСКИЙ ПОГОСТ

Сабельский погост впервые упоминается в Новгородской летописи в 1240 году в связи с нападением немецких рыцарей на Верхнее Полужье. В 1804 году здесь на берегу р. Луги была построена Успенская церковь с двумя приделами. В храме сохранились подлинные интерьеры того времени. Храм действующий. Рядом на кладбище похоронены известные представители рода Муравьевых и других исторических лиц.

Дер. Черная

Храм Вознесения Господня 1825 г.



Пос. БАТЕЦКИЙ

Бывш. ж/д станция Лужского уезда, храм и усадебный парк имени
«Дубцы»



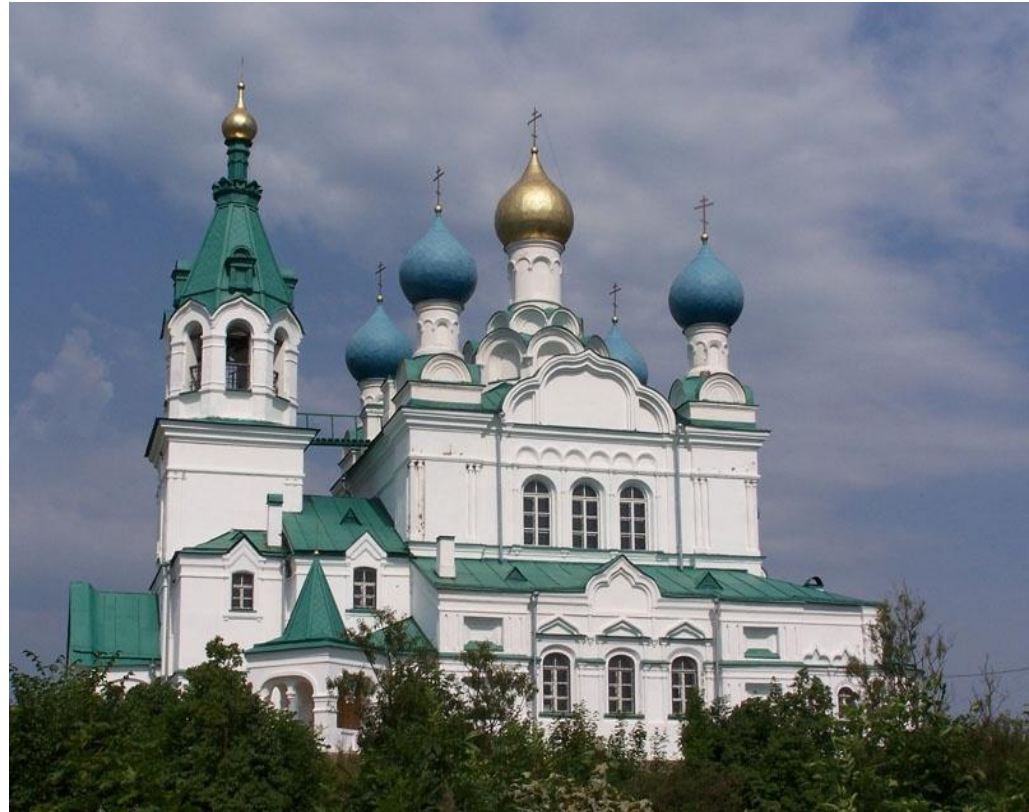
Деревня Мроткино

Деревянный храм XVIII в., сохранившиеся крестьянские дома и хозпостройки



Дер. ГОРОДНЯ

Бывший центр
Дмитриевского
Городенского погоста
Вотской пятины Великого
Новгорода. Впервые
упоминается в 1500 году. В
деревне сохранилась
церковь во имя Дмитрия
Солунского, построенная в
«русском стиле». Храм
действующий. Кроме храма
в деревне расположен
мемориал в честь павших
советских воинов в 1941-
1944 годах.



ПОСЕЩЕНИЕ ВОССТАНАВЛИВАЕМОЙ УСАДЬБЫ СЫРЕЦ

Возвращение в Лугу
Окончание экскурсии

Карта маршрута

