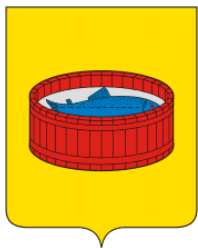




Комитет по труду
и занятости населения
Ленинградской области

Паспорт трудовых ресурсов



**Лужский
муниципальный район**

Лужский филиал ГКУ ЦЗН ЛО

2019



ОГЛАВЛЕНИЕ

1. Общий раздел.....	3
1.1. Географическое расположение	3
1.2. Население	4
1.3. Местное самоуправление	4
1.4. Муниципальные образования	5
1.5. Промышленность	6
1.6. Сельское хозяйство	7
1.7. Транспорт.....	7
2. Рынок труда и трудовые ресурсы территории	8
2.1. Постоянное население.....	8
2.1.1. Динамика численности населения.....	9
2.1.2. Распределение постоянного населения по гендерному признаку	10
2.1.3. Распределение и динамика численности населения по основным возрастным группам	11
2.1.4. Динамика численности трудовых ресурсов и трудоспособного	11
населения в трудоспособном возрасте.....	11
2.1.5. Демографические процессы.....	12
2.1.6. Оценка маятниковой миграции	13
2.2. Трудовые ресурсы.....	14
2.2.1. Трудовые ресурсы и экономически активное население	14
2.2.2. Баланс трудовых ресурсов.....	14
2.2.3. Прогноз баланса трудовых ресурсов.....	18
2.3. Занятость.....	21
2.4. Рынок труда.....	24
2.5. Спрос и предложение	30
2.6. Информация по работодателям.....	32
2.7. Данные по образовательным организациям и численности учеников	33
3. Основные характеристики и тенденции трудовых ресурсов и рынка труда.....	34
4. Перспективы развития рынка труда (размещение инвестиционных проектов).....	35

1. Общий раздел

Лужский муниципальный район (далее Район) — муниципальное образование в южной части Ленинградской области Российской Федерации.

Площадь Района - 6,07 тыс. км², что составляет 8,11 % площади Ленинградской области. По этому показателю Район занимает пятое место в регионе.

Территория Района имеет равнинный рельеф, абсолютные высоты 0 — 100 метров над уровнем моря. Имеются залежи стекольного песка и торфа.

Климат Района умеренно континентальный. Средняя температура июня 17 °С, января — -8 °С. Годовое количество осадков — 600—700 мм.

По территории Района протекает река Луга и её притоки Оредеж, Саба, Ящера. Также в Районе много озёр, крупнейшими из которых являются Вялье, Черемнецкое, Врево, Самро, Стречно. Значительная часть Района заболочена.

В Районе преобладают дерново-подзолистые, среднеподзолистые и слабоподзолистые почвы. В восточной части присутствуют дерново-карбонатные, а на территории Мшинского болота — болотные и торфянистые почвы.

Коренные сосновые леса сохранились только в западной части Района и окрестностях Луги. Север Района занят вторичными осиново-берёзовыми лесами, а юг и восток Района заняты сельскохозяйственными угодьями.

1.1. Географическое расположение

Район расположен в южной части Ленинградской области и граничит:

- на севере – с Гатчинским муниципальным районом;
- на северо-востоке – с Тосненским муниципальным районом;
- на юго-востоке – с Новгородской областью (Новгородский, Батецкий и Шимский районы);
- на юге – с Псковской областью (Плюсский район);
- на западе – со Сланцевским муниципальным районом;
- на северо-западе – с Волосовским муниципальным районом.

Границы Района установлены областным законом от 28.09.2004 № 65-оз «Об установлении границ и наделении соответствующим статусом муниципального образования Лужский муниципальный район и муниципальных образований в его составе».

Расстояние от административного центра района до СПб — 140 км.

СХЕМА ГРАНИЦ МУНИЦИПАЛЬНЫХ ОБРАЗОВАНИЙ
ЛУЖСКОГО МУНИЦИПАЛЬНОГО РАЙОНА



1.2. Население

Численность населения Района на 01.01.2019 составляет 72035 человек, что составляет 4% от общей численности населения Ленинградской области.

В летний период население Района значительно увеличивается за счёт приезжающих на отдых из Санкт-Петербурга. Особой популярностью пользуется садоводческий массив Мшинская, население которого возрастает до 100 000 человек в летний период с мая по сентябрь.

Демографическая ситуация характеризуется естественной убылью населения.

В городских условиях (город Луга и городской посёлок Толмачёво) проживают 52,3% населения Района.

1.3. Местное самоуправление

Представительную власть в Районе осуществляет Совет депутатов. В него входят по 2 представителя от каждого поселения Района: глава поселения и один из депутатов, избранный Советом депутатов поселения из своих рядов: Иванов Андрей Владимирович - Глава Лужского муниципального Района.

Исполнительную власть в Районе осуществляет администрация. Глава администрации назначается Советом депутатов из числа кандидатов, отобранных специальной конкурсной комиссией, члены которой назначаются Советом депутатов Района и губернатором Ленинградской области. В настоящее время исполняющим обязанности главы администрации Лужского муниципального Района является Намлиев Юрий Владимирович.



Рисунок 1. Администрация Лужского муниципального района

1.4. Муниципальные образования

С 1 января 2006 года в Районе 348 населённых пунктов в составе двух городских и тринадцати сельских поселений:

Таблица 1

Городские и сельские поселения, входящие в состав Района

№ п.п.	Наименование поселения	Административный центр	Количество населённых пунктов	Численность проживающих на 01.01.2019	Площадь, км ²
1	Лужское	город Луга	5	35526	230,00
2	Толмачёвское	городской посёлок Толмачёво	39	3995	944,00
3	Володарское	посёлок Володарское	13	1523	304,00
4	Волошовское	посёлок Волошово	17	1298	817,00
5	Дзержинское	посёлок Дзержинского	17	3246	134,00
6	Заклинское	деревня Заклинье	34	4727	187,00
7	Мшинское	посёлок Мшинская	20	3379	632,00
8	Оредежское	посёлок Оредеж	12	2630	84,00
9	Осьминское	посёлок Осьмино	54	2831	928,00
10	Ретюнское	деревня Ретюнь	20	1910	163,00
11	Серебрянское	посёлок Серебрянский	19	1769	214,00
12	Скребловское	посёлок Скреблово	33	3036	210,00
13	Тёсовское	посёлок Тёсово-4	12	1871	254,00
14	Торковичское	посёлок Торковичи	4	1226	79,00
15	Ям-Тёсовское	деревня Ям-Тёсово	49	3068	826,00

Нулевая численность постоянного населения существует в следующих населенных пунктах:

- Заклинское сельское поселение: деревня Павшино (с 2006 года).
- Мшинское сельское поселение: деревня Луги (с 1993 года); Чернецово, деревня (с 2010 года); деревня Селище (с 2018 года).
- Серебрянское сельское поселение: деревня Ширенка (с 2001 года).
- Толмачевское сельское поселение: деревня Вяз (с 2005 года); деревня Кемка (с 2010 года); деревня Сабо (с 2005 года); местечко Турбаза (с 2016 года).
- Ретюнское сельское поселение: деревня Буяны (с 2006 года); деревня Зуево (с 2018 года).
- Оредежское сельское поселение: деревня Дубровка (с 2003 года).
- Скребловское сельское поселение: местечко ГЭС-1 (с 2014 года); деревня Чайково (с 2001 года); деревня Неужицы (с 2018 года).
- Осьминское сельское поселение: деревня Вагошка (с 2004 года); деревня Задейшино (с 2015 года); деревня Извоз (с 2015 года); деревня Мужич (с 2012 года); деревня Мхи (с 2000 года); деревня Серебрянка (с 2011 года); деревня Шима (с 2000 года); деревня Переволок (с 2018 года).
- Володарское сельское поселение: деревня Стелево (с 2001 года).

1.5. Промышленность



Рисунок 2. ОАО «Лужский абразивный завод»

Основные промышленные предприятия Района расположены в г. Луге и пгт Толмачёво:

- ОАО «Лужский абразивный завод»;

- ООО «Толмачёвский завод железобетонных и металлических конструкций»;
- ООО «ЛУЖСКИЙ ЗАВОД «БЕЛКОЗИН»;
- Потребительское общество «Лужский консервный завод»;
- ОАО «Лужский комбикормовый завод»;
- ООО «Петербургское стекло» (пос. Плоское, производство пищевой тары из цветного стекла);
- ОАО «Лужский молочный комбинат»;
- ОАО «ХИМИК»;
- ООО «Лужское предприятие «Бриз»;
- ООО «Форесия Интериор Луга»;
- ООО «Завод дозировочной техники «АРЕОПАГ».

1.6. Сельское хозяйство

На территории Лужского района производят сельскохозяйственную продукцию 13 крупных и средних предприятий, более 40 товарных фермерских и 12 тысяч личных подсобных хозяйств. Самые крупные по численности предприятия (более 200 работающих) - ОАО «Рассвет», ЗАО ПЗ «Рапти», ОАО «Партизан», ООО «Правда», ООО «Агрохолдинг Приозерный».



Рисунок 3. Животноводческий комплекс АО «Племзавод «Рапти» в пос. Дзержинского

1.7. Транспорт

Главным транспортным узлом Района является город Луга.

По территории Района проходят 3 железнодорожные линии: Санкт-Петербург — Луга — Псков;

Луга — Великий—Новгород;
 Санкт-Петербург — Оредеж — Дно.

По территории Района проходят следующие основные автодороги: автомагистраль «Псков» (М20 Е 95 Санкт-Петербург — Псков — граница с Белоруссией).

Регулярное автобусное сообщение в Лужском районе представлено пригородными и междугородными маршрутами, а также городскими маршрутами Луги.¹

Пассажирские автобусные перевозки по городским и пригородным маршрутам Лужского района осуществляют: ИП Алексеев С. В., ИП Голуб А. В., ООО «ИМИДЖ», ООО «Авто - Беркут».

Всего по городу проходит 9 рейсов.

Автобус №7-28 рейсов в день, №8-26 рейсов, №11-2 рейса, №149-22 рейса, №149а-88 рейсов, №150-170 рейсов, №3а-2рейса, №3-2 рейса, №2-2 рейса.

Отсутствуют рейсы общественного транспорта в 9 из 8 населенных пунктов Волошовского сельского поселения: д. Усадище, д. Заклинье, д. Олешно, д. Вердуга, д. Жилое Горнешно, д. Пустое Горнешно, д. Ложок, д. Антоновка, д. Елемно.

Отсутствуют рейсы общественного транспорта в 14 из 19 населенных пунктов Серебрянского сельского поселения: д. Бараново, д. Вяжище, д. Дергово, д. Дубровка, д. Душилово, д. Заполье, д. Малая Пустошка, д. Новые Полицы, д. Новоселье, д. Овраги, д. Рябиновка, д. Старые Полицы, д. Ширенка, д. Яконово.

Отсутствуют рейсы общественного транспорта в 15 из 33 населенных пунктов Скребловского сельского поселения: д. Старая Середка, д. Новая Середка, д. Домкино, д. Александровка, д. Новый Брод, д. Петровская горка, д. Чайково, д. Красный Октябрь, д. Боднево, мест. Черемец, ГЭС-1, д. Задубье, д. Ванино Поле, д. Большие Шатновичи, д. Заречье.

2. Рынок труда и трудовые ресурсы территории

В данном разделе представлена подробная информация по основным составляющим одного из двух элементов рынка труда, а именно по «предложению рабочей силы». В сферу обеспечения экономических интересов территории, включается население от учащихся подростков (летняя занятость), до использования труда пенсионеров. Оценка состава и численности проживающего населения, его занятости, экономической активности, объемов и причин незанятости жителей, и других параметров является одной из важнейших задач для обеспечения развития поселения.

2.1. Постоянное население

Численность населения Района на 01.01.2019 составила 72035 человек.

¹ Более подробно о маршрутах движения транспорта указано в паспортах населенных пунктов поселений Лужского муниципального района.

2.1.1. Динамика численности населения

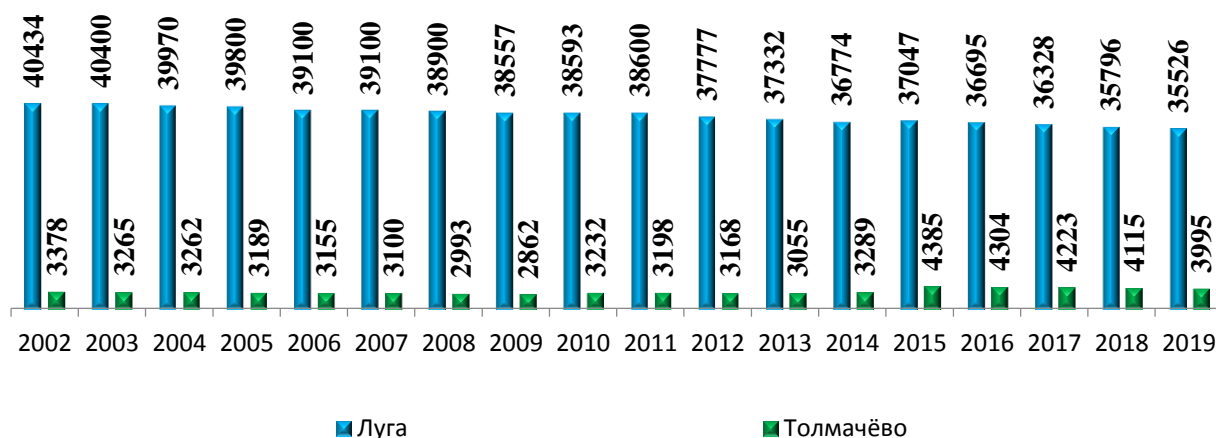
График 1



За последние 10 лет (период с 2009-2019 года) численность постоянного населения в целом уменьшилась на 3022 человека, имея максимальное значение в 2010 году – 78 759 человек, минимальное значение в 2019 году – 72035 человек. Опираясь на эти данные можно отметить постепенное снижение численности населения на протяжении последних восьми лет.

График 2

Динамика численности населения в разрезе городских поселений, чел.



Численность населения в Лужском городском поселении на 01.01.2019 по отношению к предыдущему году снизилась на 0,8%, а в Толмачёвском городском поселении на 2,9%.

Динамика численности населения Района в разрезе сельских поселений, чел.

Поселение	01.01. 2011	01.01. 2012	01.01. 2013	01.01. 2014	01.01. 2015	01.01. 2016	01.01. 2017	01.01. 2018	01.01. 2019
Володарское СП	1605	1598	1605	1606	1634	1611	1589	1523	1523
Волошовское СП	1511	1526	1530	1508	1468	1414	1383	1353	1298
Держинское СП	3254	3241	3269	3279	3311	3280	3257	3239	3246
Заклинское СП	4706	4705	4724	4763	4778	4782	4782	4733	4727
Мшинское СП	3443	3429	3487	3543	3512	3499	3473	3431	3379
Оредежское СП	3031	3018	3005	2977	2879	2777	2707	2644	2630
Осьминское СП	3212	3199	3220	3183	3128	3090	2996	2904	2831
Ретюньское СП	1943	1935	1973	1973	1984	1965	1938	1941	1910
Серебрянское СП	1755	1748	1781	1805	1801	1803	1814	1800	1769
Скребловское СП	3196	3178	3362	3287	2832	3162	3140	3110	3036
Тёсовское СП	2150	2151	2128	2116	2108	2045	1997	1924	1871
Торковичское СП	1387	1381	1383	1390	1370	1365	1313	1250	1226
Ям-Тёсовское СП	3428	3414	3359	3305	3259	3217	3277	3116	3068

Как видно из таблицы 2, наибольшая численность населения в Заклинском и Мшинском сельских поселениях, а наименьшая в Торковичском сельском поселении. К началу 2019 года по сравнению с 2011 годом максимально выросла численность постоянного населения в Заклинском с.п. на 21 человека и Серебрянском с.п. на 14 человек.

2.1.2. Распределение постоянного населения по гендерному признаку

График 3

Распределение постоянного населения по гендерному признаку, чел.

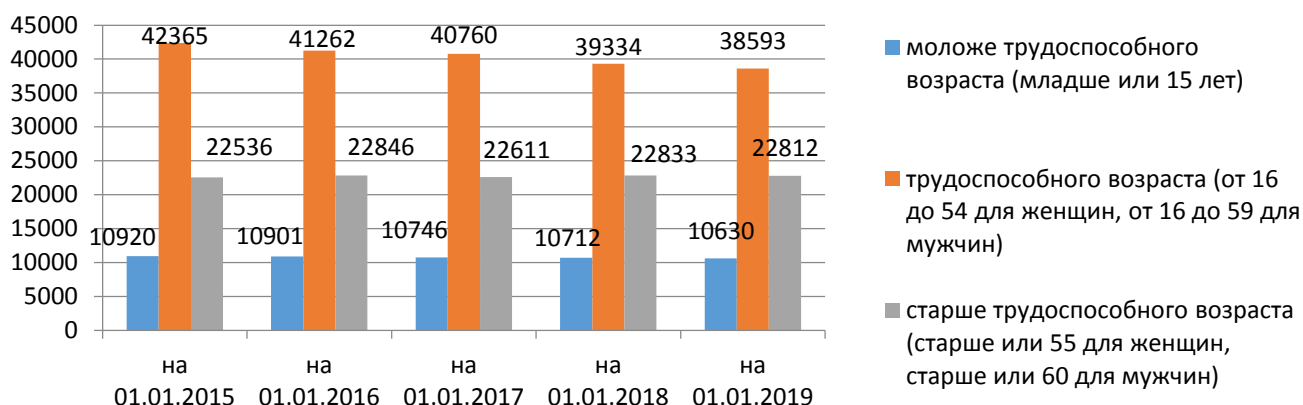


По гендерному признаку преобладают женщины. Доля женщин на 01.01.2019 составила 53,5%, 38524 человека (на 2140 человек меньше, чем на 01.01.2015). Доля мужчин на 01.01.2019 составила 46,5%, 33511 человек (на 1376 человек меньше, чем на 01.01.2015).

2.1.3. Распределение и динамика численности населения по основным возрастным группам

График 4

Распределение и динамика численности населения по основным возрастным группам, чел.

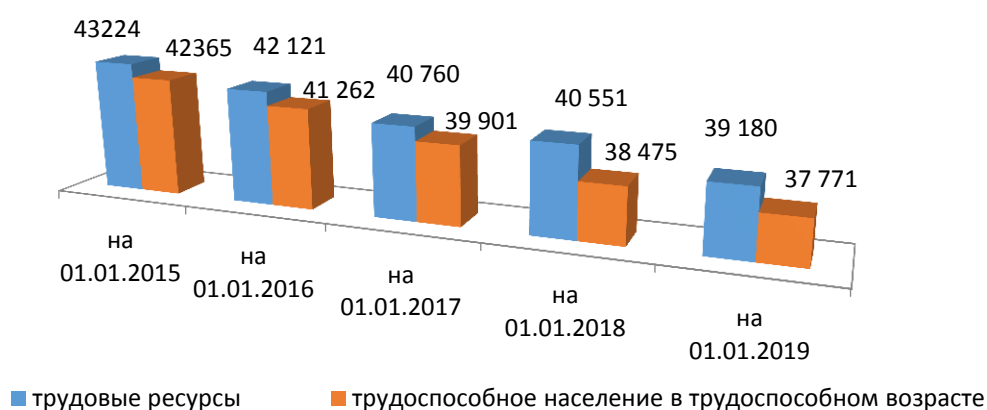


За рассматриваемый период с 01.01.2015 по 01.01.2019 численность молодежи уменьшилась и составила 10630 человек на 01.01.2019 (на 290 человек меньше по сравнению с 01.01.2015), численность трудоспособного возраста составила 38593 человека на 01.01.2019 (на 3772 человека меньше по сравнению с 01.01.2015). Численность населения старше трудоспособного возраста составила 22812 человек на 01.01.2019 (увеличилась на 276 человек по сравнению с 01.01.2015).

2.1.4. Динамика численности трудовых ресурсов и трудоспособного населения в трудоспособном возрасте

График 5

Динамика численности трудовых ресурсов и трудоспособного населения в трудоспособном возрасте, чел.



На 01.01.2019 численность трудовых ресурсов снизилась на 9,4% и составила 39180 человек, что на 4044 человека меньше, чем на 01.01.2015.

Трудоспособное население в трудоспособном возрасте с 01.01.2015 по 01.01.2019 сократилось на 10,8% (на 4594 человека).

Численность трудовых ресурсов и трудоспособного населения в трудоспособном возрасте имеют тенденцию к снижению.

2.1.5. Демографические процессы

Таблица 3

Демографические процессы в Районе, чел.

Наименование показателя	На 01.01.2015	На 01.01.2016	На 01.01.2017	На 01.01.2018	На 01.01.2019
Число родившихся за год	673	634	646	546	561
Число умерших за год, из них:	1538	1443	1469	1358	1362
в трудоспособном возрасте	426	399	406	379	323
Миграция между населенными пунктами Района	85	90	95	95	105
Миграция за пределы Района (в другие районы Ленинградской области)	150	161	173	173	-70
Миграция за пределы Района (в другие субъекты РФ – Санкт-Петербург, Вологодскую, Новгородскую области, республику Карелия)	145	276	329	329	-106
Иностранцы трудовые мигранты	203	203	203	203	130

За рассматриваемый период с 01.01.2015 по 01.01.2019 в Районе смертность населения превышает рождаемость на 4110 человек. Численность родившихся на 01.01.2019 составила 561 человек (на 112 человек меньше по сравнению с 01.01.2015), численность умерших - 1362 человека (на 176 человек меньше по сравнению с 01.01.2015). Наблюдается естественная убыль постоянного населения.

2.1.6. Оценка маятниковой миграции

Таблица 4

Оценка маятниковой миграции, чел.

Наименование показателя	На 01.01.2015	На 01.01.2016	На 01.01.2017	На 01.01.2018	На 01.01.2019
Сальдо маятниковой миграции учащихся (+ или -), из них:	-67	-62	-59	-59	-175
<ul style="list-style-type: none"> численность учащихся (16 и старше лет или СПО, ВО), приезжающих на учебу в Район из других муниципальных районов, регионов 	31	35	37	37	35
<ul style="list-style-type: none"> численность учащихся (16 и старше лет), выезжающих на учебу из Района в другие муниципальные районы, регионы 	98	97	96	96	210
Сальдо маятниковой трудовой миграции (+ или -), из них:	-3870	-3784	-3770	-3770	-5726
<ul style="list-style-type: none"> численность граждан, приезжающих на работу в Район из других муниципальных районов, регионов 	430	516	530	530	550
<ul style="list-style-type: none"> численность граждан, выезжающих на работу из Района в другие муниципальные районы, регионы 	4300	4300	4300	4300	6276

Показатель сальдо маятниковой миграции получен оценочным методом.

На протяжении последних трех лет наблюдается стабильный показатель сальдо маятниковой миграции, как учащихся, так и трудовой миграции, на обучение из Района выезжает примерно в шесть раз больше, чем приезжающих на учебу в Район.

В трудовой миграции мы видим, что доля приезжающих на работу в Район составляет примерно ~9% от количества выезжающих на работу из Района.

2.2. Трудовые ресурсы

2.2.1. Трудовые ресурсы и экономически активное население

Трудовые ресурсы — это один из важнейших факторов производства.

Под трудовыми ресурсами понимается та часть населения, которая по физическому развитию, приобретенному образованию и профессионально-квалификационному уровню может быть занята в экономике региона. В структуре трудовых ресурсов с позиции их участия в общественном производстве выделяют две части: активную (функционирующую) и пассивную (потенциальную).

Экономически активное население — население страны, которое имеет или желает и потенциально сможет иметь самостоятельный источник средств существования.

Экономически активное население включает в свой состав занятых в экономике и незанятых в экономике трудоспособного возраста (безработные, зарегистрированные и ищущие работу самостоятельно)

К занятым в экономике относятся лица обоего пола в возрасте от 16 лет и старше, а также лица младших возрастов, которые работали, временно отсутствовали на работе (по причине: болезни или травмы; выходных дней; ежегодного отпуска; различного рода отпусков, как с сохранением содержания, так и без сохранения содержания, отгулов; отпусков по инициативе администрации; забастовки и других причин), а также выполняли работу без оплаты на семейном предприятии.

Экономически неактивное население — это учащиеся и студенты с отрывом от производства, неработающие пенсионеры, неработающие по инвалидности, имеющие льготные пенсии по старости, лица, занятые ведением домашнего хозяйства для личных нужд; лица, которые могут и готовы работать, другие лица, которым нет необходимости работать независимо от источника дохода.

2.2.2. Баланс трудовых ресурсов

Баланс трудовых ресурсов отражает численность и состав трудовых ресурсов, их распределение на занятых, безработных и экономически неактивное население.

Баланс трудовых ресурсов рассчитывается по методике Росстата, состоит из двух разделов. В первом – раскрываются источники формирования трудовых ресурсов, а во втором разделе их распределение.

Для того чтобы привести в соответствие ресурсную и распределительную части баланса трудовых ресурсов в численность населения трудоспособного возраста включается численность иностранных работников, занятых в экономике на территории.

Из численности населения трудоспособного возраста исключаются неработающие инвалиды I и II групп трудоспособного возраста и неработающие пенсионеры трудоспособного возраста (льготники).

Баланс трудовых ресурсов Района на начало 2019

Численность трудовых ресурсов Района – 39180 человек, что составляет 54,4% от общей численности населения.

Численность экономически активного населения Поселения – 38000 человек, что составляет 52,8% от общей численности населения.

1. По источникам формирования трудовые ресурсы Района делятся на:

- **трудоспособное население, находящееся в трудоспособном возрасте** – 37771 человек (96,4% трудовых ресурсов), в балансе это 38593 человека трудоспособного возраста за вычетом 822 человека неработающих инвалидов;
- **сальдо маятниковой миграции учащихся (+ или -)** – (-175) человек (-0,4% трудовых ресурсов);
- **сальдо маятниковой трудовой миграции (+ или -)** – (-5726) человек (-14,6% трудовых ресурсов);
- **граждане, работающие за пределами трудоспособного возраста**, составили 7180 человек (18,3% трудовых ресурсов);
- **иностранцы трудовые мигранты** составили 130 человек, тем самым обеспечили Району 0,3% трудовых ресурсов.

2. Распределение трудовых ресурсов осуществляется следующим образом:

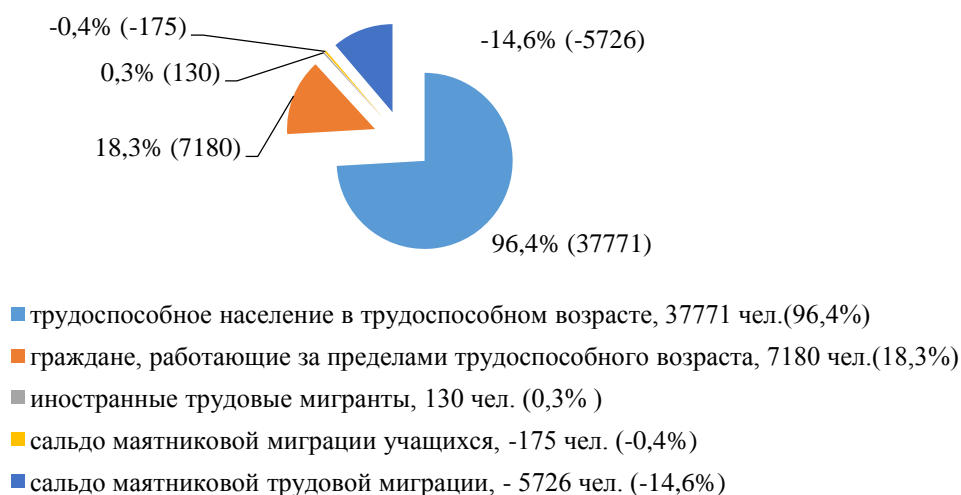
- **лица, занятые в экономике (вне зависимости от возраста и гражданства)** – 25366 человек (63,4% трудовых ресурсов)²
 - а) занятые в экономике (работающие) трудоспособного возраста – 18056 человек (71,2% занятых в экономике);
 - б) работающие за пределами трудоспособного возраста – 7180 человек (28,3% занятых в экономике):
 - пенсионеры старше трудоспособного возраста – 7091 человек (28,9% занятых в экономике),
 - подростки моложе трудоспособного возраста – 89 человек (0,1% занятых в экономике);
 - в) иностранные трудовые мигранты - 130 человек (0,5% занятых в экономике).
- **трудоспособное население в трудоспособном возрасте, незанятое в экономике** – 13814 человек (36,6% трудовых ресурсов)
 - а) учащиеся СПО, ВО (обучающиеся с отрывом от производства) - 2422 человека (17,5% незанятых в экономике),
 - б) проходящие срочную службу в армии – 134 человека (1,0% незанятых в экономике),
 - в) численность незанятых в экономике – 11258 человек (81,5% незанятых в экономике), более подробный разбор приведен в Графике 8.

² Подробнее структура лиц занятых в экономике Района представлена на графике 9 (стр.23).

- численность зарегистрированных безработных – 261 человек (1,9% незанятых в экономике),
- численность прочих категорий населения в трудоспособном возрасте, незанятого в экономике – 10997 человек (79,6% незанятых в экономике).

График 6

Источники формирования трудовых ресурсов на начало 2019 года - 39180 человек

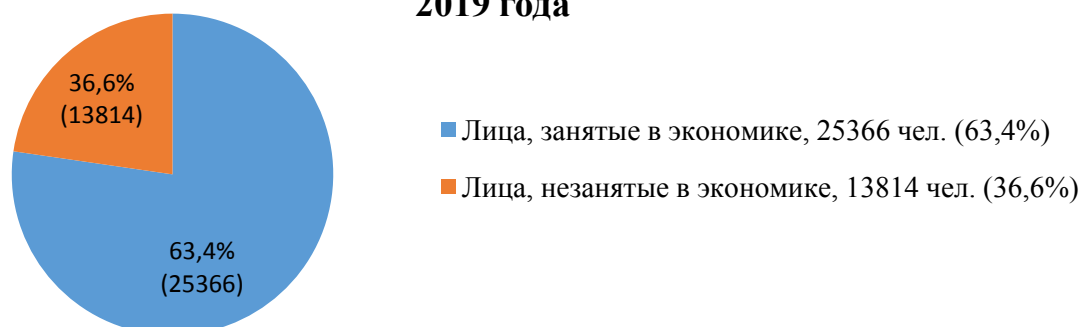


На начало 2019 года в Районе трудоспособного населения, находящегося в трудоспособном возрасте – 37771 человек, что составляет 96,4% от трудовых ресурсов; граждан, работающих за пределами трудоспособного возраста – 7180 человек, что составляет 18,3% от трудовых ресурсов, а иностранных трудовых мигрантов - 130 человек, что составляет 0,3% от трудовых ресурсов.

При этом из Района выезжают учащиеся - 175 человек, что составляет -0,4% от трудовых ресурсов, а трудовой рабочей силы - 5726 человек, что составляет 14,6% от трудовых ресурсов.

График 7

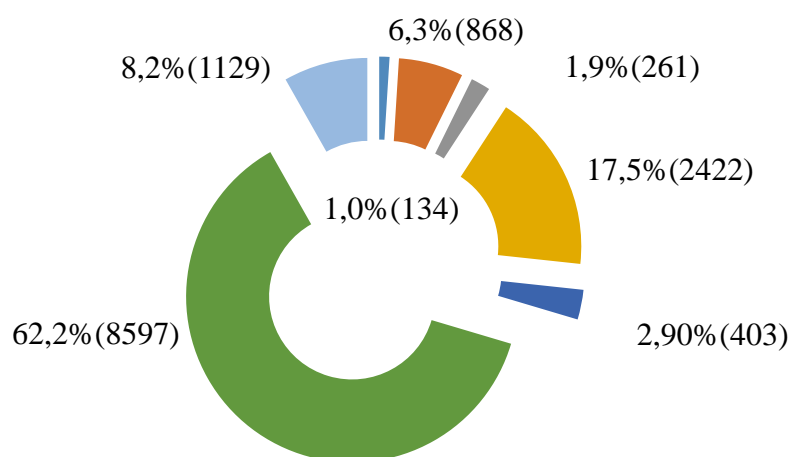
Распределение трудовых ресурсов Района на начало 2019 года



В структуре трудовых ресурсов с позиции их участия в общественном производстве выделяют две части: активную (функционирующую) - 25366 человек, что составляет 63,4% от трудовых ресурсов и пассивную (потенциальную) – 13814 человек, что составляет 36,6% от трудовых ресурсов.

График 8

Распределение численности незанятых в экономике граждан на начало 2019 года



- проходящие срочную службу в армии, 134 чел. (1,0%)
- работающие без оформления (неформальная занятость), 868 чел. (6,3%)
- численность безработных, зарегистрированных в службе занятости - 261 чел. (1,9%)
- учащиеся СПО, ВО (обучающиеся с отрывом от производства), 2422 чел. (17,5%)
- численность занятых в домашнем хозяйстве, 403 чел. (2,9%)
- численность прочих категорий трудоспособного населения, не занятого в экономике, 8597 чел. (62,2%)
- занимающиеся самостоятельным поиском работы, 1129 чел. (8,2%)

Численность незанятого в экономике населения Района увеличивается, и составляет 13814 человек, из них: численность занятых в домашнем хозяйстве – 403 человека; численность работающих без оформления – 868 человек; численность, занимающихся самостоятельным поиском работы – 1129 человек; численность безработных, зарегистрированных в службе занятости населения – 261 человек, учащиеся СПО, ВО (обучающиеся с отрывом от производства) – 2422 человека, численность, проходящих срочную службу в армии – 134 человека, численность прочих категорий трудоспособного населения, незанятого в экономике – 8597 человек.

2.2.3. Прогноз баланса трудовых ресурсов

Таблица 5

Прогноз баланса трудовых ресурсов

№ п.п.	Наименование колонки	Очередной год (2020)	Первый год планового периода (2021)	Второй год планового периода (2022)	Справочно	
					текущий год (2019)	отчетный год (2018)
1	2	3	4	5	6	7
I	Численность трудовых ресурсов³ (сумма строк 1-3), в т. ч.:	41580	41600	41700	41500	39180
1	трудоспособное население в трудоспособном возрасте	39050	39100	39150	39000	37771
2	иностранные трудовые мигранты	200	200	250	150	130
3	работающие граждане, находящиеся за пределами трудоспособного возраста, (сумма строк 3.1-3,2) в т. ч.:	4800	4800	4750	4871	7180
3.1.	пенсионеры старше трудоспособного возраста	4690	4680	4630	4771	7091
3.2.	подростки моложе трудоспособного возраста	110	120	120	100	89
II	Распределение трудовых ресурсов	41580	41600	41700	41500	39180
4	Численность занятых в экономике (без военнослужащих)	27410	27500	27900	27325	25366
5	Численность населения, не занятого в экономике, (сумма строк 5.1-5,3) в том числе:	14170	14100	13800	14175	13814
5.1.	численность учащихся в трудоспособном возрасте, обучающихся с отрывом от работы	2000	2000	1980	2050	2422
5.2.	численность безработных,	290	285	280	280	261

³ В прогнозе баланса трудовых ресурсов Численность трудовых ресурсов рассчитана с учетом сальдо маятниковой миграции учащихся и сальдо маятниковой трудовой миграции.

	зарегистрированных в службе занятости					
5.3.	численность прочих категорий населения в трудоспособном возрасте, не занятого в экономике	11880	11815	11540	11845	11131
III	Распределение занятых в экономике по разделам ОКВЭД:	27410	27500	27900	27325	25366
6	Сельское, лесное хозяйство, охота, рыболовство и рыбоводство	3185	3212	3332	3164	3018
7	Добыча полезных ископаемых	55	55	58	53	51
8	Обрабатывающие производства	1392	1405	1423	1377	1268
9	Обеспечение электрической энергией, газом и паром; кондиционирование воздуха	75	78	87	75	51
10	Водоснабжение, водоотведение, организация сбора и утилизации отходов, деятельность по ликвидации загрязнений	305	306	313	300	279
11	Строительство	1903	1913	1940	1893	1700
12	Торговля оптовая и розничная, ремонт автотранспортных средств и мотоциклов	7970	7983	8017	7951	7549
13	Транспортировка и хранение	2734	2741	2757	2731	2699
14	Деятельность гостиниц и предприятий общественного питания	746	752	777	745	710
15	Деятельность в области информации и связи	475	475	476	475	457
16	Деятельность финансовая и страховая	222	222	228	222	203
17	Деятельность по операциям с недвижимым имуществом	2400	2399	2404	2399	2308
18	Деятельность профессиональная, научная и техническая	1144	1144	1145	1144	1141

19	Деятельность административная и сопутствующие дополнительные услуги	491	491	494	490	482
20	Государственное управление и обеспечение военной безопасности, социальное обеспечение	286	286	289	286	279
21	Образование	702	704	719	700	660
22	Деятельность в области здравоохранения и социальных услуг	358	358	372	354	330
23	Деятельность в области культуры, спорта, организации досуга и развлечений	406	408	421	406	380
24	Предоставление прочих видов услуг	2561	2568	2648	2560	1801

2.3. Занятость

Таблица 6

Динамика показателей занятости населения Района, чел.

Наименование показателя	На 01.01.10	На 01.01.11	На 01.01.12	На 01.01.13	На 01.01.14	На 01.01.15	На 01.01.16	На 01.01.17	На 01.01.18	На 01.01.19
1	2	3	4	5	6	7	8	9	10	11
Численность экономически активного населения	42000	41000	40950	41890	41000	40000	32300	37000	37000	38000
Численность занятых в экономике	41480	40600	40540	41480	40640	39670	18119	28924	33099	25366
Численность безработных зарегистрированных в службе занятости	525	519	407	410	357	333	346	348	257	261

За последние 9 лет (в период с 2010-2019 год) численность экономически активного населения в целом уменьшилась на 9,5% (на 4000 человек), имея максимальное значение в 2010 году - 42000 человек. Численность занятых в экономике также уменьшилась.

Среди положительных тенденций необходимо отметить снижение численности зарегистрированных безработных. Максимальное значение было в 2010 году – 525 человек.

Данные о средней номинальной начисленной заработной плате за январь – декабрь 2018 года

Средняя номинальная начисленная заработная плата работников организаций Района, по обследуемым видам экономической деятельности, не относящимся к субъектам малого предпринимательства, за 2018 год составила 37429 рублей, что составляет 109,2% в сравнении с аналогичным периодом 2017 года (34276 рублей) и 75,7% к среднему уровню по Ленинградской области (49475 рублей).

Таблица 7

Распределение занятых в экономике граждан

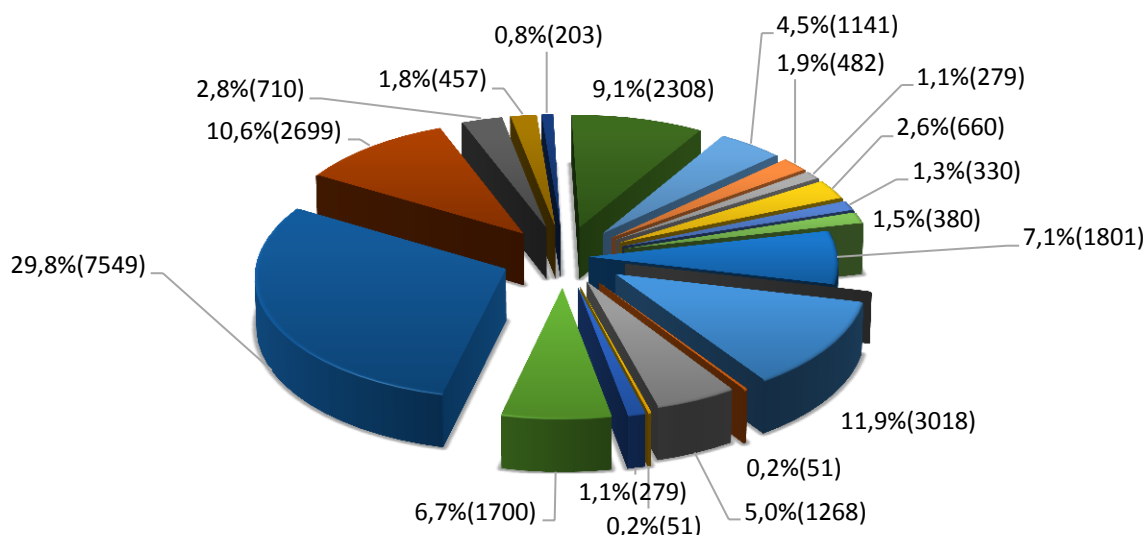
Наименование показателя	Количество на 01.01.2019, чел.
Граждане, работающие на территории Района	25366
Граждане, работающие в другом районе Ленинградской области	860
Граждане, работающие в другом субъекте РФ	3440

Всего, на начало 2019 года, в экономике Района было занято 25366 человек, распределение занятых по видам экономической деятельности представлено на Графике 9.

Отраслевая структура занятости Района на начало 2019 года в настоящее время заполняется на основании предоставленных сведений крупными организациями. По мере получения дополнительных данных информация может уточняться.

Наиболее развита обрабатывающая отрасль производства в силу расположения на территории Поселения крупных системообразующих промышленных предприятий.

Отраслевая структура занятости Района на начало 2019 года (25366 человек)



- Сельское, лесное хозяйство, охота, рыболовство и рыбоводство - 3018 чел. (11,9%)
- Обрабатывающие производства - 1268 чел.(5,0%)
- Обеспечение электрической энергией, газом и паром; кондиционирование воздуха - 51 чел. (0,2%)
- Водоснабжение; водоотведение, организация сбора и утилизации отходов, деятельность по ликвидации загрязнений - 279 чел. (1,1%)
- Строительство - 1700 чел. (6,7%)
- Торговля оптовая и розничная; ремонт автотранспортных средств и мотоциклов - 7549 чел. (29,8%)
- Транспортировка и хранение - 2699 чел. (10,6%)
- Деятельность гостиниц и предприятий общественного питания - 710 чел. (2,8%)
- Деятельность в области информации и связи - 457 чел. (1,8%)
- Деятельность по операциям с недвижимым имуществом - 2308 чел. (9,1%)
- Деятельность профессиональная, научная и техническая - 1141 чел. (4,5%)
- Деятельность административная и сопутствующие дополнительные услуги - 482 чел. (1,9%)
- Государственное управление и обеспечение военной безопасности; социальное обеспечение - 279 чел.(1,1%)
- Образование - 660 чел.(2,6%)
- Деятельность в области здравоохранения и социальных услуг - 330 чел. (1,3%)
- Деятельность в области культуры, спорта, организации досуга и развлечений - 380 чел. (1,5%)
- Предоставление прочих видов услуг - 1801 чел. (7,1%)

Максимальная занятость населения преобладает с видом экономической деятельности, связанной с розничной и оптовой торговлей – 7549 человек (29,8%).

Минимальная занятость населения наблюдается с видом экономической деятельности, связанной с добычей полезных ископаемых, а также с обеспечением электрической энергией, паром и газом их численность - 51 человек (0,2%).

2.4. Рынок труда

Уровень регистрируемой безработицы – один из главных показателей, характеризующих ситуацию в Районе на рынке труда.

На протяжении последних лет в результате стабильности на рынке труда, а также мерами активной политики занятости удалось снизить уровень регистрируемой безработицы в Районе.

Поддержанию стабильной ситуации и недопущению резкого роста безработицы на рынке труда Ленинградской области способствовала реализация мероприятий Государственной программы Ленинградской области «Содействие занятости населения Ленинградской области» (далее – госпрограмма) (утверждена постановлением Правительства Ленинградской области от 7 декабря 2015 года № 466).

Таблица 8

Основные показатели и действия службы занятости на рынке труда Района за 2010-2018 годы, чел.

№	Показатели	2010	2011	2012	2013	2014	2015	2016	2017	2018
1.	Обратилось в целях поиска подходящей работы	2100	1798	1622	1588	1442	1540	1575	1475	1997
2.	Зарегистрировано безработных граждан	1258	1135	1039	933	800	865	921	782	787
3.	Трудоустроено при содействии службы занятости (всего)	977	982	882	936	841	803	840	915	1340
	Из них:									
3.1	Безработных	596	603	495	441	343	347	424	443	407
3.2	Инвалидов	39	40	47	40	38	39	36	48	37
3.3	Подростков	277	309	277	455	455	419	347	337	286
3.4	Выпускников	20	14	9	3	8	10	23	18	17
4	Прошли переобучение	120	134	145	119	141	143	170	131	165
5	Количество заявленных вакансий	3062	2776	2742	2770	2534	2194	1950	3865	4599

Суммарно за весь период: обратилось в целях поиска подходящей работы 15137 человек; зарегистрировано безработных граждан 8520, трудоустроено при содействии службы занятости 8516, прошли переобучение 1268, количество заявленных вакансий 26492.

Продолжается работа по оказанию помощи безработным гражданам: в определении приоритетных направлений организации собственного дела, важных для развития социально-экономической инфраструктуры муниципального образования: в направлении безработных граждан на обучение основам предпринимательства.

Ежегодно для учащихся выпускных классов общеобразовательных организаций проводятся ярмарки профессий, учебных мест с целью оказания профориентационных услуг по выбору сферы деятельности, профессии, учебного заведения.

Началась работа по реализации мероприятия «Содействие трудоустройству гражданам, нуждающимся в дополнительной поддержке». Работодателям за счет субсидии Ленинградской области возмещается часть заработной платы, выплаченной трудоустроенным несовершеннолетним гражданам в возрасте от 14 до 18 лет и трудоустроенным выпускникам образовательных организаций, не имеющих опыта работы по полученной специальности, в течение трех лет после окончания образовательных организаций высшего и среднего образования.

Большое внимание биржа труда уделяет профессиональному обучению и дополнительному профессиональному образованию по направлению биржи труда. Профессиональное обучение безработных граждан осуществляется по профессиям, имеющим спрос на рынке труда Района: оператор котельной, повар, водитель, бухгалтер, парикмахер, электрогазосварщик и другие.

В результате активных действий по стабилизации ситуации на рынке труда Района, сократилась численность и уровень безработицы.

Максимальное количество вакансий было собрано в 2017 году.

В течение 2018 года заявлено 4599 новых вакансий, сняты по различным причинам 4368 вакансий, включая вакансии, на которые состоялось трудоустройство ищущих работу и безработных граждан.

Численность зарегистрированных в органах службы занятости безработных на начало 2019 — 261 человек (на 4 человека меньше, чем на 01.01.18 г.), из которых 48 человек (18,4%) – это безработная молодежь до 30 лет.

Число трудоустроенных за 2018 год 1340 человек, количество трудоустроенных инвалидов за 2018 год по сравнению с 2017 годом уменьшилось на 11 человек, а многодетных родителей и одиноких родителей увеличилось на 3 человека.

По данным ГКУ ЛО «Лужский центр занятости населения» на 1 января 2019 года на учете состояло 261 безработный гражданин, количество вакансий 864.

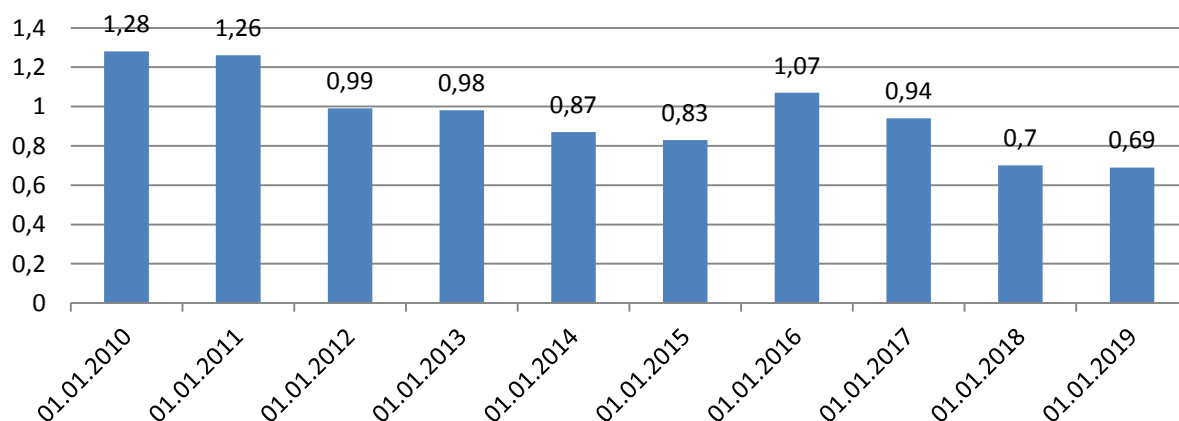
Информацию о свободных рабочих местах предоставили 102 предприятия и организации.

По месту проживания 44,1% безработных относятся к сельской местности, 55,9% - к городской местности.

Уровень безработицы — один из главных показателей, отражающих ситуацию на муниципальном рынке труда. В сравнении с уровнем безработицы в Районе на начало 2019 года, наиболее благоприятная, в этом отношении, ситуация в Толмачёвском городском поселении, а также в Волошовском, Володарском, Торковичском, Тёсовском, Ретюнском сельских поселениях.

График 10

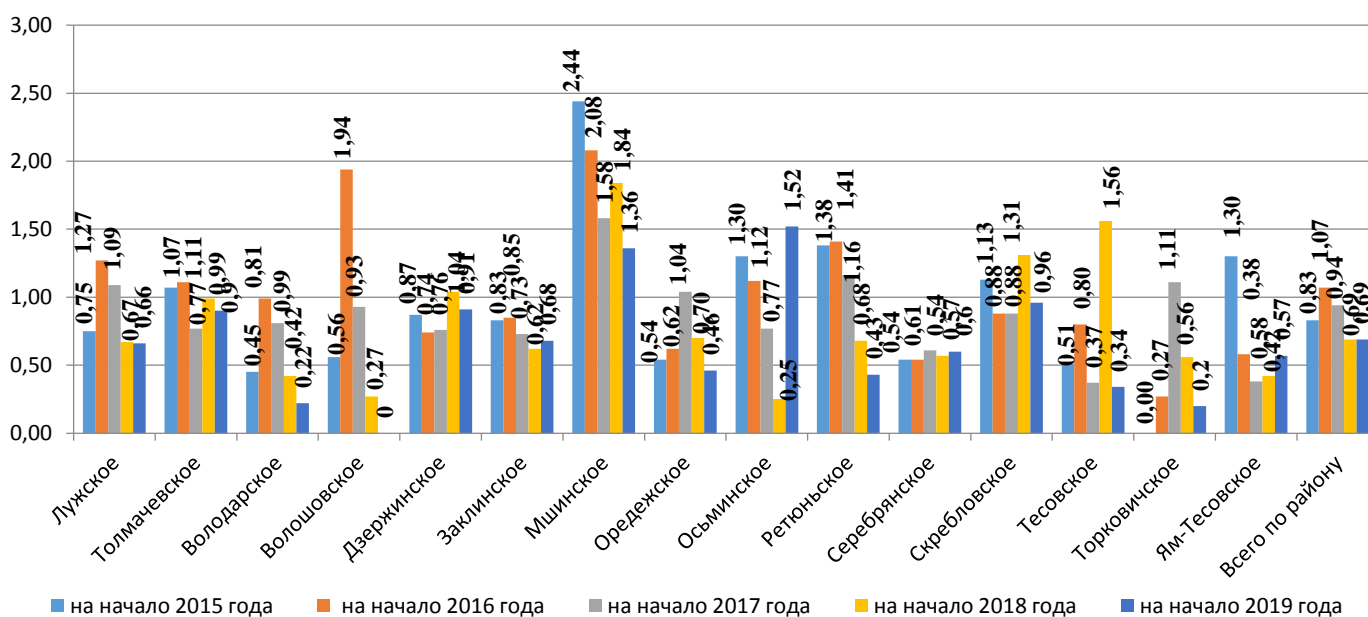
Динамика уровня регистрируемой безработицы Района с 2010 года по 2019 год, %



Максимальный уровень регистрируемой безработицы был зарегистрирован в 2010 году. В начале 2010 года составлял 1,28%. Уровень регистрируемой безработицы в Районе на 01.01.2019 года – 0,69%. Наблюдается тенденция постепенного снижения уровня регистрируемой безработицы.

График 11

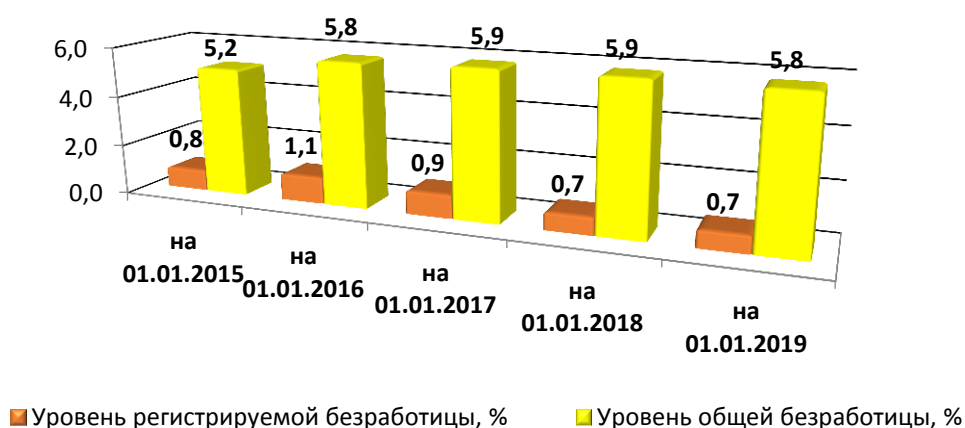
Динамика уровня регистрируемой безработицы в поселениях Района, %



При этом максимальный уровень регистрируемой безработицы отмечен в Мшинском сельском поселении – на 01.01.2015 – 2,44 % , на 01.01.2019 - 1,36%, минимальный уровень на 01.01.2015 наблюдался в Торковичском сельском поселении – 0,0%, а на 01.01.2019 в Волошовском сельском поселении – 0,0%. Уровень регистрируемой безработицы в целом по Району снизился на 0,38 процентных пункта, однако в Осьминском, Дзержинском, Серебрянском и Торковичском сельских поселениях уровень безработицы вырос на начало 2019 года по сравнению с началом 2015 года.

График 12

Динамика уровня регистрируемой и общей безработицы Района, %



Уровень регистрируемой безработицы (зарегистрированные безработные на начало 2019 года в количестве 261 человек/экономически активное население Района на начало 2019 года, которое составило 38000 человек) ежегодно сокращается и составил 0,7% (аналогично предыдущему году). Численность зарегистрированных в органах службы занятости безработных на начало 2019 года - 261 человек (на 4 человека больше, чем на начало 2018 года). По месту проживания 45,1% безработных относятся к сельской местности, 54,9% — к городской местности.

По продолжительности существования 864 вакансии распределились следующим образом:

- от 1 дня до 3 месяцев - 647 вакансий (74,9%);
- свыше 3 месяцев - 217 вакансия (25,1%).

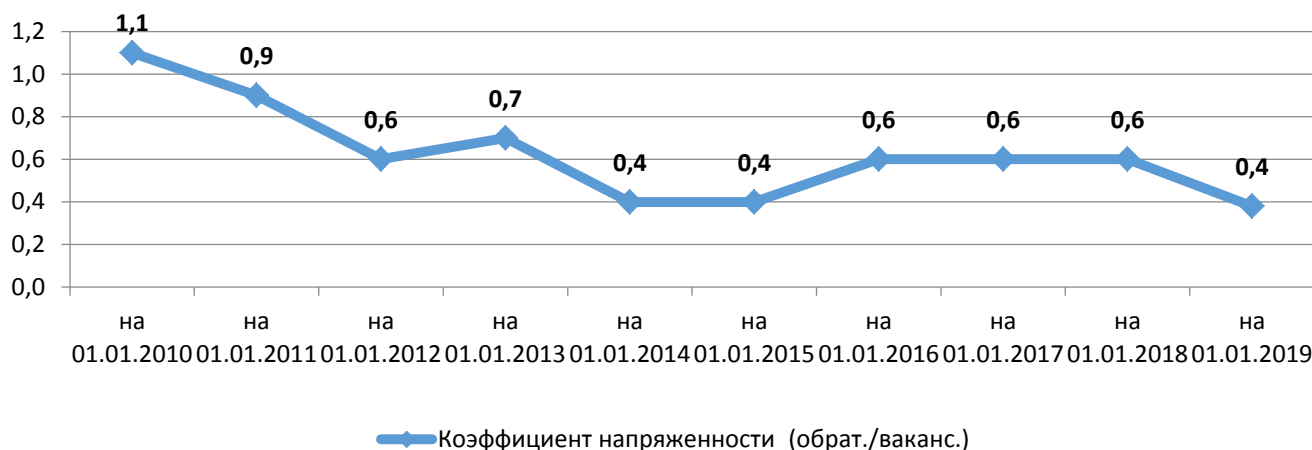
В целом мы можем наблюдать снижение уровня безработицы по Району, как регистрируемой, так и общей, что свидетельствует о спаде напряженности на рынке труда и ее постепенной стабилизации.

На 1 января 2019 года служба занятости населения располагала информацией о 864 вакансиях, что на 231 рабочее место больше, чем в начале 2018 года. Информацию о свободных рабочих местах предоставили 122 предприятия и организации. Предприятиям и организациям, по-прежнему, требовались, в

основном, рабочие кадры. Для трудоустройства рабочих в начале 2019 года предлагалась 491 вакансия (56,8%), для инженерно-технических работников и служащих – 373 вакансии (43,2%).

График 13

Коэффициент напряженности на регистрируемом рынке труда Района (обрат. /ваканс.)



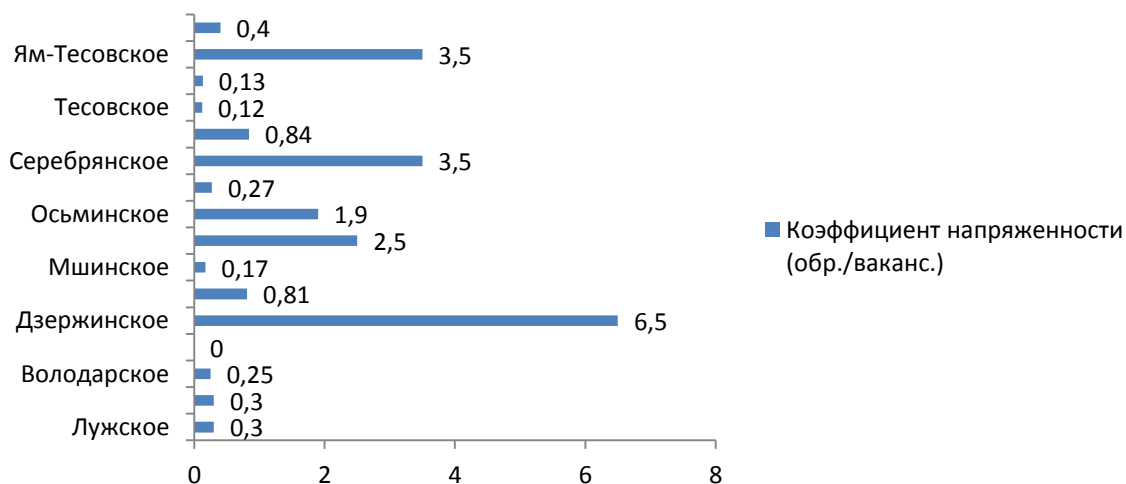
Коэффициент напряженности отражает равновесие на рынке труда, путем соотношения спроса и предложения на рабочую силу.

На начало 2019 года коэффициент напряженности в целом по Району составил 0,4, то есть вакансий на 61,6% больше, чем потенциальных работников. Нехватка рабочей силы наблюдается в Лужском городском поселении и Мшинском сельском поселении. На протяжении 2017-2019 годов напряженность на рынке труда остается примерно на одном уровне: около 0,5.

Напряжённость на рынке труда Ленинградской области на 1 января 2019 года составила 0,6 незанятого гражданина на 1 вакансию.

График 14

Коэффициент напряженности на рынке труда в разрезе городских и сельских поселений Района на начало 2019 (обрат. /ваканс.)



В разрезе сельских поселений разброс сложился значительный. Нехватка рабочей силы наблюдается в Мшинском и Осьминском сельских поселениях – 0,1 безработных/вакансию. В остальных городских и сельских поселениях количество желающих найти работу превысило потребности работодателя. Самыми неблагоприятными в 2019 году, с точки зрения напряженности на рынке труда, стали Скребловское (6 ищущих на 1 вакансию) и Волошовское сельские поселения (5 ищущих на 1 вакансию), в Тёсовском и Торковичском сельских поселениях спрос на рабочую силу отсутствовал.

График 15

Динамика основных показателей регистрируемого рынка труда Района



За период с 01.01.2016 по 01.01.2019 ситуация на регистрируемом рынке труда Района обусловлена следующими факторами:

- снижением численности граждан, ищущих работу;
- снижением количества граждан, имеющих статус безработного;
- снижением заявленными работодателями вакансий;
- снижением уровня регистрируемой безработицы.

2.5. Спрос и предложение

График 16

Спрос и предложение на регистрируемом рынке труда Района на начало 2019 по категориям работников



По состоянию на 1 января 2019 года, на регистрируемом рынке труда, спрос на рабочую силу превышал ее предложение в 2,6 раза (на 532 единицы вакансий), но в разрезе категорий работников ситуация различается. Спрос на специалистов рабочих профессий превышает спрос на служащих в 1,3 раза.

Несоответствие спроса и предложения рабочей силы может быть вызвано несоответствием: территориального размещения производств и профессионально-квалификационного состава рабочих и служащих требованиям к их профессиональному и квалификационному уровню, предъявляемым рабочим местом.

Таблица 9

10 востребованных профессий рабочих

№ п/п	Наименование профессии (должности)	Количество рабочих мест и вакантных должностей				
		На 01.01.2015	На 01.01.2016	На 01.01.2017	На 01.01.2018	На 01.01.2019
1	Оператор	0	4	36	37	29
2	Рабочий зеленого хозяйства	30	30	30	30	20
3	Контролер-кассир	12	15	29	29	19
4	Лесоруб	0	0	20	20	0
5	Овощевод	0	38	20	20	20
6	Продавец	15	15	11	11	10
7	Дояр	5	8	8	8	5
8	Водитель автомобиля	3	5	6	7	92
9	Слесарь по ремонту автомобилей	5	5	6	6	8
10	Подсобный рабочий	4	8	5	10	21

Самыми востребованными должностями на рынке труда на 01.01.2019 являются водитель автомобиля и оператор на производстве. Потребность в рабочих зеленого хозяйства обусловлена тем, что на территории Района ведется выращивание сельскохозяйственных культур.

Таблица 10

10 востребованных должностей руководителей, специалистов, служащих

№ п/п	Наименование профессии (должности)	Количество рабочих мест и вакантных должностей				
		На 01.01.2015	На 01.01.2016	На 01.01.2017	На 01.01.2018	На 01.01.2019
1	Медицинская сестра	40	40	36	33	18
2	Инженер	18	20	24	24	39
3	Врач общей практики	19	19	19	19	5
4	Агроном	10	10	10	10	20
5	Агент страховой	0	0	6	6	30
6	Инструктор по вождению автомобиля	0	0	0	2	13
7	Акушерка	5	5	5	4	1
8	Техник	5	4	3	3	20
9	Зоотехник	2	2	2	2	1
10	Менеджер	2	2	2	2	1

Наибольшее число вакантных должностей на 01.01.2019 остается в сфере здравоохранения по следующим специальностям: медицинская сестра и врач общей практики. Профессия «инженер» объединяет в себя следующие специализации: инженер, инженер по подготовке производства, инженер по внедрению новой техники и технологии, инженер по охране окружающей среды, инженер по охране труда, инженер-химик, инженер-механик, инженер-технолог химического производства и инженер по качеству.

2.6. Информация по работодателям

На территории Района зарегистрировано 1193 организации (предприятия) и 1965 индивидуальных предпринимателей. Осуществляют деятельность 1086 организаций (предприятий) с количеством работающих (на данной территории) – 23484 человека, индивидуальные предприниматели – 1545 с количеством работающих (на данной территории) – 1882 человека.

Вакантных должностей (на данной территории) на начало 2019 года – 864 единицы.

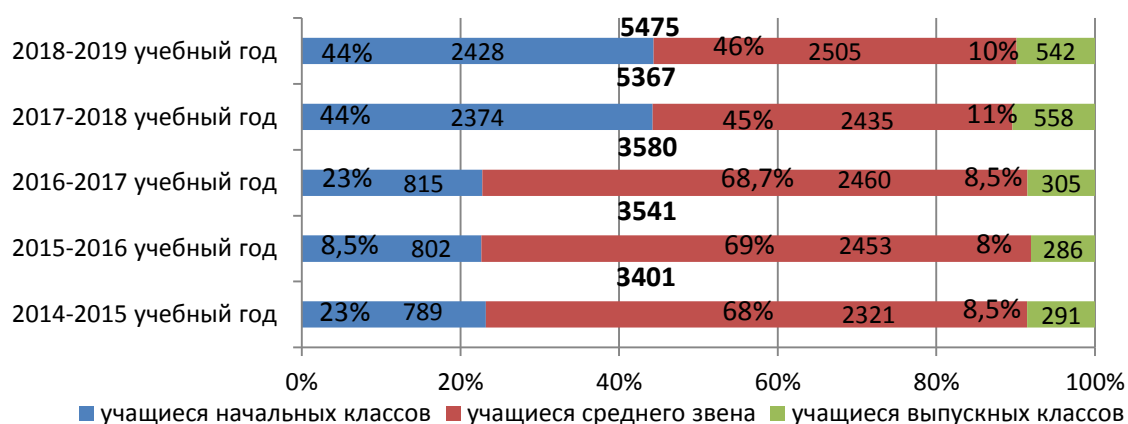
Крупнейшие работодатели Района:

- ОАО «ЛУЖСКИЙ АБРАЗИВНЫЙ ЗАВОД» (производство изделий из натуральных и искусственных абразивных материалов), численность работников 984 человека, количество вакансий 2 единицы.
- ОАО «ЛУЖСКИЙ КОМБИКОРМОВЫЙ ЗАВОД» (производство готовых кормов для животных, содержащихся на фермах), численность работников 223 человека, количество вакансий 14 единиц.
- ООО «ЛУЖСКИЙ ЗАВОД «БЕЛКОЗИН» (производство белковой оболочки, говяжьего белка Белкозин - Про), численность работников 437 человек, количество вакансий 26 единиц.
- ОАО «ХИМИК» (производство репеллентов, автокосметики, средств для защиты древесины и др.), численность работников 179 человек, количество вакансий 1 единица.
- ЗАО ПЛЕМЗАВОД «РАПТИ» (разведение молочного крупного рогатого скота, производство сырого молока), численность работников 180 человек, количество вакансий 1 единица.
- АО «ЛУЖСКИЙ МОЛОЧНЫЙ КОМБИНАТ» (производство питьевого молока и питьевых сливок), численность работников 147 человек, количество вакансий 4 единицы.
- ПО «ЛУЖСКИЙ КОНСЕРВНЫЙ ЗАВОД» (прочие виды переработки и консервирования фруктов и овощей), численность работников 105 человек, количество вакансий 25 единиц.
- ООО «Форесия интерьер Луга» (производство комплектующих и принадлежностей для автотранспортных средств), численность работников 115 человек, количество вакансий 1 единица.

2.7. Данные по образовательным организациям и численности учащихся

График 17

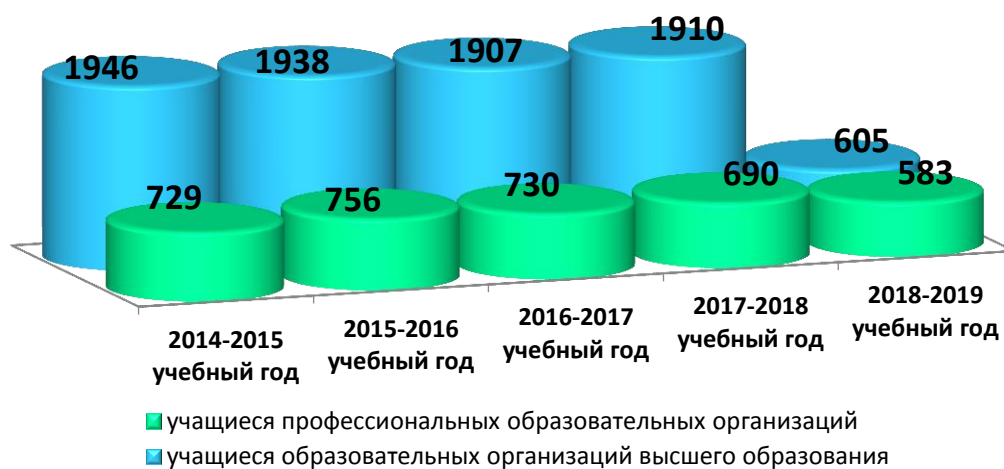
Данные по численности учеников школ и состав выпускных классов, чел.



На территории Района осуществляют образовательную деятельность 18 образовательных учреждений начального, основного и среднего образования, в которых проходят обучение дети жителей Района и других населенных пунктов.

График 18

Данные по численности обучающихся в образовательных организациях профессионального и высшего образования, чел.



На территории Района оказывают образовательные услуги 1 организация высшего образования, 1 организация профессионального образования:

- Государственное автономное образовательное учреждение Высшего образования Ленинградской области «Ленинградский государственный университет имени А.С. Пушкина» Лужский институт (филиал) – обучается 605 студентов;
- Государственное автономное образовательное учреждение среднего профессионального образования Ленинградской области «Лужский агропромышленный техникум» - обучается 583 студента.

Образовательные учреждения расположены в Приложении №2.

3. Основные характеристики и тенденции трудовых ресурсов и рынка труда

Специфика рынка труда Лужского муниципального района характеризуется как трудоизбыточная с повышенной трудовой мобильностью населения. Санкт-Петербург предлагает широкие возможности выбора мест приложения труда и более высокие заработки по сравнению с Лужским муниципальным районом, по оценочным данным на работу за пределы Лужского района выезжает порядка 4300 человек. Наиболее востребованным на рынке труда Лужского района на протяжении последнего ряда лет остается квалифицированный рабочий персонал, врачи разных направлений и педагогические работники. Несмотря на ограниченность данных, можно сделать вывод о том, что миграционный приток в Лужский район осуществляется, преимущественно, в Лужское городское поселение. Некоторые населенные пункты находятся в транспортной недоступности от ведущих работодателей Района.

По приведенным показателям и характеристикам видно, что Лужский муниципальный район нуждается в большом количестве рабочих мест. Лужский муниципальный район поставляет значительное количество трудовых ресурсов в г. Санкт-Петербург, который является наиболее привлекательным по уровню заработной платы и спектру рабочих мест для соискателей. Значительная часть молодежи, уезжающая на обучение за пределы Района, остается жить и работать в г. Санкт-Петербурге.

При сокращении численности на различных предприятиях г. Санкт-Петербурга, в Районе происходит рост ищущих работу граждан.

Для того чтобы обеспечить потребность трудоспособного населения Района в эффективных рабочих местах, необходимо чтобы Лужский муниципальный район, стал инвестиционно-привлекательной территорией.

В ближайшие годы ожидается дальнейшее сокращение численности населения трудоспособного возраста, что станет сдерживающим фактором воспроизводства трудовых ресурсов и определит увеличение демографической нагрузки на трудоспособное население. В связи с этим повышение качества трудовых ресурсов как нематериального фактора конкурентоспособности экономики и инвестиционной привлекательности Района, оптимальное распределение и использование человеческого потенциала будет являться одной из главных задач его социально-экономического развития.

4. Перспективы развития рынка труда (размещение инвестиционных проектов)

Основными из задач Района являются привлечение инвестиций, организация новых рабочих мест. Впервые за последние годы, появились предпосылки для создания на территории серьезных производств.

Для обеспечения конкурентоспособности Лужского муниципального района необходимо формирование стратегии её развития, обеспечивающей применение комплексного подхода в исследовании специфики территории. Приоритеты развития Лужского района, в том числе г. Луга, определены на основании реализуемых и планируемых к реализации на территории муниципального района инвестиционных проектов. В настоящий момент к реализации в 2019-2021 гг. запланированы следующие инвестиционные проекты:

1. В агропромышленном секторе:

– строительство семеноводческого селекционного центра по зерновым культурам ЗАО Племенной завод «Рапти» в п. им. Дзержинского на 8 рабочих мест и роботизированной фермы на 6 рабочих мест;

– строительство комплекса репродукции и откорма свиней полного цикла ООО «ИДАВАНГ Луга» в д. Хрепёлка до 100 рабочих мест;

– создание современного кролиководческого комплекса ООО «РАББИТ» в Осьминском сельском поселении, на 9 рабочих мест;

– строительство фермерского хозяйства по напольному выращиванию индейки в п. Осьмино на 9 рабочих мест.

2. В обрабатывающих отраслях:

– расширение промышленной базы Лужского абразивного завода, строительство дополнительной площадки на 30 рабочих мест.

3. В туристско-рекреационной отрасли:

– реконструкция дворянских усадеб (технические условия реконструкции разрабатываются).

Активно развивается розничная торговля. За последние три года открыто более 10 сетевых торговых супермаркетов (Магнит, Пятерочка, Лента, СПАР и т.д.), в которых предоставлены порядка 300 рабочих мест.